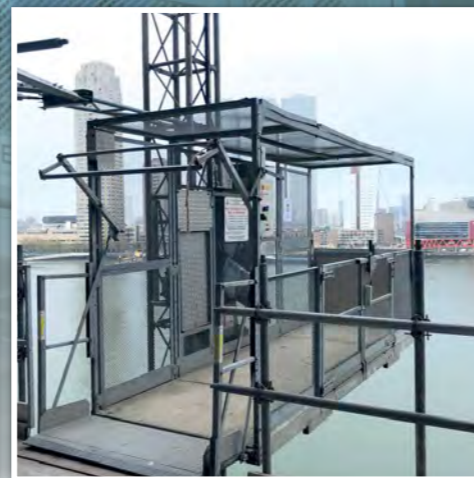


BOUW LIFTEN GIDS





DE JONG
L I F T E N



www.jongliften.nl

Inhoudstafel

09

GOEDERENLIFTEN

13

TRANSPORTSTEIGERS

16

PERSONEN- EN GOEDERENLIFTEN

19

ETAGE STUURUNIT | ETAGE-AFSCHEMING | VERANKERING

21

MACHINEBREUK-VERZEKERING



BOUWLIFTEN HUREN BIJ EURO RENT

Met meer dan 50 jaar ervaring in bouwliftenverhuur weten wij bij Euro Rent dat jouw project specifieke eisen stelt. Of u nu goederen of personen veilig en efficiënt wilt vervoeren op bouwplaatsen in België, Nederland of Noord-Frankrijk, ons uitgebreide aanbod biedt een passende oplossing, afgestemd op uw wensen.

Waarom huren? In een tijd waarin efficiëntie en kostenbewustzijn steeds belangrijker zijn, biedt huren flexibiliteit. Het stelt u in staat om hoogwaardige apparatuur in te zetten zonder grote investeringen, zodat u zich kan richten op wat echt belangrijk is: de voortgang van uw project, zonder onnodig tijdverlies.

Onze bouwliften worden drie keer gekeurd om maximale veiligheid te garanderen: eerst na de montage, vervolgens tijdens periodieke controles, en na elke aanpassing of wijziging. Dit gebeurt door onafhankelijke keuringsinstanties zoals Vinçotte en het Liftinstituut, wat bijdraagt aan de veiligheid en betrouwbaarheid van ons aanbod.

All-in service is wat u mag verwachten bij Euro Rent. Dit betekent dat wij niet alleen zorgen voor transport en montage van de liften, maar ook voor periodiek onderhoud en storingsopvolging. Hebt u een probleem? Ons team van specialisten staat altijd klaar om het snel en efficiënt op te lossen, zodat uw project geen vertraging oploopt.

Onze VCA*-certificering onderstreept onze toewijding aan veiligheid. Voor elk project voeren wij een Last Minute Risico Analyse (LMRA) uit, en onze bouwliften worden jaarlijks gecontroleerd. Ons certificaat wordt elke drie jaar vernieuwd na een grondige bedrijfsinspectie, wat ervoor zorgt dat we altijd voldoen aan de strengste veiligheidsnormen.

Met Euro Rent bent u verzekerd van veilige, efficiënte en flexibele oplossingen voor verticaal transport, ondersteund door een uitgebreide service en constante aandacht voor kwaliteit.



"VERTROUW OP HET BLAUW VAN EURO RENT."

Kris Coppens
Gedelegeerd bestuurder NV Copco

"In de beste omstandigheden ecologisch, ergonomisch en economisch werken. Daarvoor vertrouwt u op Euro Rent. Hoe we uw vertrouwen verdienen? Door te investeren in de nieuwste werktuigen en benodigdheden. En u perfect werkende machines te bezorgen waar en wanneer u dat wilt.

Elke dag opnieuw gaan we voor u tot het uiterste. Vandaag en morgen."

EURO RENT LIFTEN HUURSERVICE DÉ OPLOSSING VOOR BOUW EN INDUSTRIE

- ✓ efficiënt en bedrijfszeker
- ✓ voor kleine zelfstandigen & grote aannemers
- ✓ breed gamma en grote voorraad
- ✓ VCA*-gecertificeerd = uw garanties voor een veilige machine

EURO RENT VERHUURT DAARNAAST MEER DAN 40.000 MACHINES.. EN TOEBEHOREN.

- tuinmachines
- bouwmachines
- grondverzetmachines
- verreikers
- stroomaggregaten
- boormachines en breekhamers
- lasers en meetinstrumenten
- aanhangwagens
- compressoren

ONZE LIFTEN



GOEDERENLIFTEN

- AT goederenliften heffen probleemloos materialen en kruiwagens naar verschillende vloeren.
- De kleinere liften en de kantelliften zijn ideaal voor kleine projecten, residentiële nieuwbouw en renovaties.
- Met all-in formule: levering, montage, keuring en onderhoud.

TRANSPORTSTEIGERS

- MP transportsteigers zijn ideaal voor het vervoeren van materialen begeleid door enkele personen.
- Omschakelbaar als goederenlift met een verdubbelde transportsnelheid.
- Vervoer van omvangrijke goederen
- Open liftkooi voor eenvoudig laden van omvangrijke goederen zoals steigerbuisen en gevelpanelen.
- Personenvervoer toegestaan voor begeleiding van goederen tijdens het transport.
- Uitgerust met een handig beugelsysteem voor eenvoudig openen en sluiten van de laadklep.
- Twee liften kunnen op één mast worden gemonteerd voor meer flexibiliteit.
- Met all-in formule: levering, montage, keuring en onderhoud.

PERSONEN- EN GOEDERENLIFTEN

- HP personenliften hebben een gesloten cabine voor een comfortabel én sneller transport van personen.
- Met bediening op de stopplaatsen bij extra gebruik als goederenlift.
- PT personen-goederenliften vervoeren tot 22 personen dankzij de open cabine, de transportsnelheid van personen en goederen blijft gelijk voor een snel vervoer.
- De PT liften van 1.500 en 2.000 kg kunnen ook vlot geladen worden met paletten in front-loading.
- Met all-in formule: levering, montage, keuring en onderhoud.



EURO RENT IS ÉÉN VAN DE WEINIGE VERHUURBEDRIJVEN DAT VCA*-GECERTIFICEERD IS

HIERDOOR VOLDOET EURO RENT AAN ALLE VEREISTEN OP HET VLAK VAN VEILIGHEID, GEZONDHEID EN MILIEU:

- ✓ Eigen ervaren technici zorgen voor een perfect onderhoud van het machinepark
- ✓ Alle Euro Rent machines hebben het CE-label en beantwoorden aan de nationale en Europese normen
- ✓ Het Euro Rent machinepark wordt op heel regelmatige basis gecontroleerd door onafhankelijke keuringsinstellingen



HUUR DE JUISTE LIFT VOOR DE JUISTE JOB

- ✓ PROFESSIONELE MACHINES, KLAAR VOOR HET WERK
- ✓ DE NIEUWSTE MODELLEN TEGEN DE BESTE TARIEVEN
- ✓ UITVOERIG GETEST, GEKEURD EN PRIMA ONDERHOUDEN

...EN WEES ZEKER VAN

- de beste én voordeligste oplossing voor de job
- een snelle levering op de locatie naar keuze
- het professioneel advies van onze experts

ZO EENVOUDIG IS HET

- reserveer online via eurorent.be
- bel ons en bestel wat u nodig hebt
- kom uw keuze maken in één van onze vestigingen



"ALL-IN SERVICE & ADVIES MAKEN VAN EURO RENT DE IDEALE PARTNER VOOR UW BOUWLIFTEN"

Met onze all-in service komt Euro Rent ter plaatse op de werf voor een persoonlijke bespreking. Samen bekijken we welke lift het best past bij de noden van jouw werf en het beschikbare budget. Zo ben je zeker van het juiste materieel, op het juiste moment, aan de juiste prijs.

03 616 05 00 | liften@eurorent.be

BELANGRIJKSTE CRITERIA BIJ DE KEUZE VAN EEN BOUWLIFT:

- Dienen er ook personen vervoerd te worden?
- Aantal personen en met welke regelmaat?
- Benodigd hefvermogen?
- Aard en omvang van de goederen?
- Maximale bouwhoogte en aantal stopplaatsen?
- Opstelling aan het gebouw zelf of een steiger?
- Mogelijkheden tot het aanbrengen van verankeringen?
- Stabiliteit van de ondergrond, draagvermogen?
- Inplanting op de werf in functie van de toegang en de doorgangswegen?
- Benodigd elektrisch vermogen en stroomvoorziening?

EEN PROFESSIONELE OPSTELLING PLANNING EN PLAATSIING MET DESKUNDIGEN

Hoewel een bouwlift eenvoudig op te stellen is, kan het nuttig zijn om vooraf even te overleggen. Dit helpt om de plaatsing goed af te stemmen op uw planning en ervoor te zorgen dat alles soepel verloopt.

Voor grotere projecten is het vaak verstandig om samen de verschillende opties te bespreken, zodat u de meest efficiënte en rendabele oplossing kiest. In sommige gevallen kan een bezoek van een specialist nodig zijn om de technische voorwaarden te beoordelen, zoals de draagkracht van de ondergrond of de juiste verankering.

Dit helpt om ervoor te zorgen dat de bouwlift veilig en optimaal kan worden geplaatst, zonder onverwachte problemen tijdens het project.

AANPASSINGEN IN DE HOOGTE EN NIEUWE STOPPLAATSEN

Naarmate uw project vordert, kan het nodig zijn om de bouwlift aan te passen. Denk aan het verlengen van de mast om de lift op grotere hoogte te laten werken of het inrichten van nieuwe stopplaatsen. Tandheugelliften maken deze aanpassingen eenvoudig, zonder dat dit voor grote onderbrekingen zorgt. De mast kan veilig en efficiënt worden verlengd vanaf het platform, waardoor uw werkzaamheden ongestoord kunnen doorgaan.

ONDERHOUD EN SERVICE

Ons servicepersoneel is altijd beschikbaar om ondersteuning te bieden bij eventuele problemen. Als een storing niet telefonisch kan worden opgelost, zorgen we ervoor dat er zo snel mogelijk iemand ter plaatse is. We hanteren heldere procedures bij interventies, zodat u verzekerd bent van een snelle en veilige oplossing.

VEILIGHEID EERST

Bij Euro Rent begrijpen we hoe belangrijk veiligheid is op de werkplek, zowel voor uw vaste medewerkers als voor tijdelijke krachten en onderaannemers. Als u bij ons een bouwlift huurt, kunt u erop vertrouwen dat deze voldoet aan **de strengste veiligheids- en kwaliteitseisen**. Onze liften worden elke drie maanden geïnspecteerd door een onafhankelijk keuringsbedrijf (Vincotte), dat een keuringsattest afgeeft.

Onze **medewerkers zijn goed opgeleid** om de liften veilig te plaatsen, onderhouden, vervoeren en monteren. Euro Rent is al **meer dan 25 jaar VCA*-gecertificeerd**. VCA staat voor Veiligheid, Gezondheid en Milieu Checklist Aannemers en is een uitgebreid programma dat bedrijven helpt om structureel en objectief te voldoen aan hoge veiligheidsstandaarden. Het wordt breed toegepast in de bouw- en andere sectoren.

Bij Euro Rent staat **uw veiligheid altijd centraal**.



VEILIG IN GEBRUIK

Bij het ontwerp van onze tandheugelliften is extra aandacht besteed aan veiligheid. De volgende voorzieningen zorgen voor een veilige en betrouwbare werking in het dagelijks gebruik:

- Etageafschermingen op laad- en losplaatsen met hand-, knie- en voetregel voor optimale bescherming
- Bescherming tegen vallende voorwerpen vanaf het platform
- Vasthoudbesturing bij transportsteigers en open cabines voor extra veiligheid tijdens het gebruik
- Noodstop op alle bedieningsplaatsen voor snelle interventie bij noodsituaties
- Elektrisch beveiligde opritten, die de werking blokkeren indien niet volledig gesloten
- Elektrische beveiliging en vergrendeling van deuren en schuifhekken op stopplaatsen, zodat liften alleen functioneren wanneer alles veilig is afgesloten
- Einde baan begrenzing op het hoogste mastdeel met dubbele veiligheidsmechanismen

- Draairichtingbeveiliging met fasewachter voor veilige werking van de drijfstroom
- Sensor tegen overbelasting van het stroomcircuit om schade te voorkomen
- Mechanische begrenzing van daalsnelheid met een veiligheidsrem
- Automatische stop bij het dalen op een hoogte van 2 meter voor gecontroleerde afdaling
- Afgeschermd bewegende delen, elektrische componenten en mast om ongevallen te voorkomen
- Sloten om het gebruik door onbevoegden te voorkomen en te controleren

Deze veiligheidsvoorzieningen zorgen ervoor dat onze tandheugelliften niet alleen efficiënt, maar ook uiterst veilig in gebruik zijn.



**euro
rent**
machineverhuur

GOEDERENLIFTEN

AT30L - AT40 | 10

AT50 - AT75 - AT95 - AT100 | 11

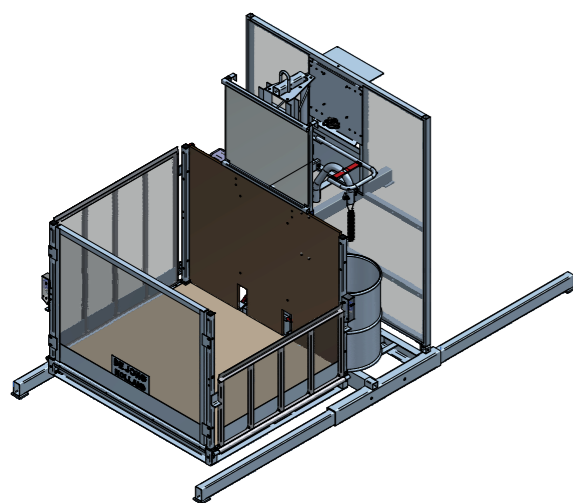
AT200 Special | 12

Goederenliften

Voor het efficiënt verplaatsen van bouwmaterialen en constructiedelen bieden onze goederenliften een betrouwbare en flexibele oplossing. Of het nu gaat om kruiwagens, afwerkmaterialen of panelen, onze liften zorgen ervoor dat alles veilig en eenvoudig op de gewenste verdiepingen terechtkomt.

Euro Rent beschikt over een breed assortiment goederenliften met tal van opties, zoals aanpasbare platformgroottes, laadkleppen op de juiste plekken, en programmeerbare besturing voor de stopplaatsen. De liften zijn gebruiksvriendelijk dankzij de duidelijke bediening en bieden maximale veiligheid door hun stevige constructie.

Met onze goederenliften kiest u voor flexibiliteit, veiligheid en gemak op elke bouwplaats.



De veelzijdige goederenliften AT30L en AT40 van De Jong's Liften hebben respectievelijk een hefvermogen van 300 kg (230V) en 400 kg (400V). De maximale masthoogte is 40 meter met een platformafmeting van 155 x 130 cm of 155 x 90 cm.

De AT30L en AT40 voldoen volledig aan de machinerichtlijn 2006/42/EG en zijn gekeurd volgens de NEN-EN 12158-1+A1

De tandheugelliften AT30L en AT40 zijn voorzien van losse stabilisatiebalken en een opklapbaar platform. Voor elke situatie en locatie (binnen, buiten, in een liftschacht) is er een De Jong's goederenlift beschikbaar.

Het platform is uitgevoerd met een instapklep van 110 cm en een uitstapklep van 60 cm en is verder rondom afgeschermd met een hekwerk van 110 cm hoog. Een lage liftbasis-afscherming en zijuitvalbeveiliging zijn optioneel verkrijgbaar.

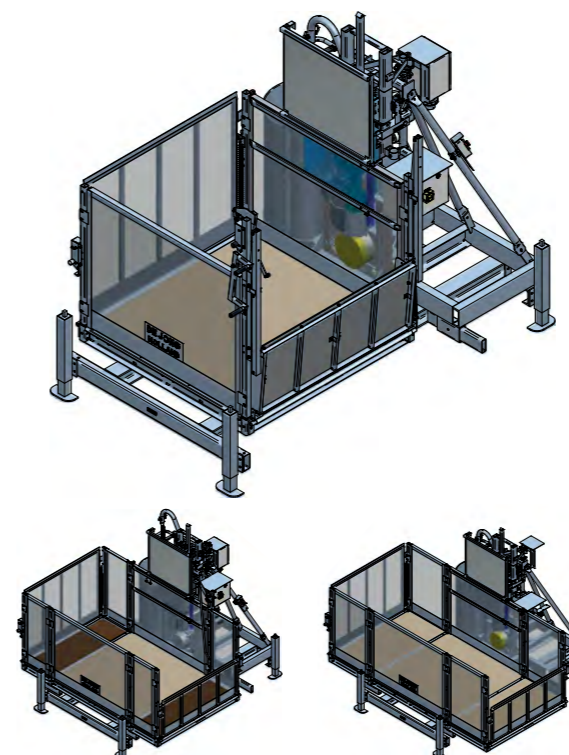
De liften zijn uitgevoerd met een centrifugaal rem.

All-in service & advies: transporten, montage en demontage, keuringen en periodiek onderhoud.



Vraag een gedetailleerde offerte op maat voor uw project: liften@eurorent.be

Goederen kantellift	AT30L	AT40
Hefvermogen	300 kg	400 kg
Platformafmeting (standaard)	155 x 130 cm	155 x 130 cm
Opstellingsafmeting "buiten"	± 181 x 177 cm	± 181 x 177 cm
Platformafmeting (optie 1)	155 x 90 cm	155 x 90 cm
Opstellingsafmeting "buiten"	181 x 177 cm	181 x 177 cm
Hefsnelheid	12,6 m/min	16,2 m/min
Aantal personen	0	0
Kantelbare mast	Nee	Nee
ESU (Etage StuurUnit)	-	-
Masthoogte verankerd (max.)	40 m	40 m
Hoogte eerste verankering	8 m	8 m
Verankeringsafstand	6 m	6 m
Masthoogte boven laatste anker	3 m	3 m
Afstand sleepkabelgeleider	4,5 m	4,5 m
Voedingsspanning	230 V	400 V
Aansluiting	16A/Traag	25A/Traag
Motorvermogen	1,5 kW	3 kW
Gewicht basismachine	550 kg	550 kg
Gewicht per mastelement	45 kg	45 kg



De AT50, AT75, AT95 en AT100 van de Jong's Liften hebben een hefvermogen van respectievelijk 500 kg, 750 kg, 950 kg en 1000 kg. Deze tandheugelliften zijn uitermate geschikt voor de grotere, hogere en meer robuuste bouwprojecten. De platformafmeting is standaard 150 x 150 cm, maar kan met een verbreding set vergroot worden tot een afmeting van 250 x 150 cm en 300 x 150 cm. De platformafmeting van de AT100 is standaard 200 x 120 cm, maar kan met een verbreding set vergroot worden tot een afmeting van 300 x 120 cm.

De AT50, AT75 en AT95 voldoen volledig aan de machinerichtlijn 2006/42/EG en zijn gekeurd volgens de NEN-EN 12158-1+A.

Het platform is uitgevoerd met een instapklep van 110 cm en een uitstapklep van 60 cm en is verder rondom afgeschermd met een hekwerk van 110 cm hoog. Een lage liftbasis-afscherming en zijuitvalbeveiliging zijn optioneel verkrijgbaar.

Voor elke situatie en locatie (binnen, buiten, in een liftschacht) is er een De Jong's goederenlift beschikbaar.

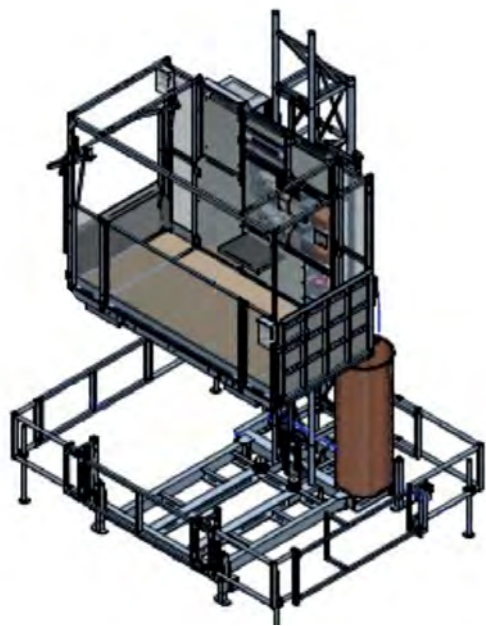
De liften zijn uitgevoerd met een centrifugaal rem.

All-in service & advies: transporten, montage en demontage, keuringen en periodiek onderhoud.



Vraag een gedetailleerde offerte op maat voor uw project: liften@eurorent.be

Goederen kantellift	AT50	AT75	AT95	AT100
Hefvermogen	500 kg	750 kg	950 kg	1000 kg
Platformafmeting (standaard)	150 x 150 cm	150 x 150 cm	150 x 150 cm	200 x 120 cm
Opstellingsafmeting "buiten"	± 180 x 280 cm	± 180 x 280 cm	± 180 x 280 cm	± 212 x 262 cm
Platformafmeting/hefvermogen (optie 1)	250 x 150 cm/400 kg	250 x 150 cm/650 kg	250 x 150 cm/850 kg	300 x 120 cm/900 kg
Opstellingsafmeting "buiten"	± 280 x 280 cm	± 280 x 280 cm	± 280 x 280 cm	± 312 x 262 cm
Platformafmeting/hefvermogen (optie 2)	300 x 150 cm/350 kg	300 x 150 cm/600 kg	300 x 150 cm/800 kg	
Opstellingsafmeting "buiten"	± 330 x 280 cm	± 330 x 280 cm	± 330 x 280 cm	
Hefsnelheid	24 m/min	21 m/min	21 m/min	21 m/min
Aantal personen	0	0	0	0
Kantelframe	Nee	Nee	Nee	
ESU (Etage StuurUnit)	Optioneel	Optioneel	Standaard	
Masthoogte verankerd (max.)	75 m	75 m	75 m	75 m
Eerste verankering op	9 m	9 m	8 m	8 m
Verankeringsafstand	6 m	6 m	8 m	9 m
Masthoogte boven laatste anker	3 m	3 m	2 m	3 m
Hoogte eerste anker	9 m	9 m	8 m	8 m
Afstand sleepkabelgeleider	4,5 m	4,5 m	4,5 m	4,5 m
Voedingsspanning	400 V	400 V	400 V	400 V
Aansluiting	25A/Traag	25A/Traag	25A/Traag	25A/Traag
Motorvermogen	4 kW	5,5 kW	5,5 kW	7,5 kW
Gewicht basismachine	1000 kg	1250 kg	1270 kg	1200 kg
Gewicht per mastelement	60 kg	60 kg	60 kg	85 kg



De AT200 Special van de Jong's Liften heeft een hefvermogen van 2000 kg. Deze tandheugelliften zijn uitermate geschikt voor de grotere, hogere en meer robuuste bouwprojecten. De platformafmeting is 200 x 400 cm.

De AT200 voldoet volledig aan de machinerichtlijn 2006/42/EG en zijn gekeurd volgens de NEN-EN 12158-1+A.

Het platform is uitgevoerd met een instapklep van 110 cm en een uitstapklep van 60 cm en is verder rondom afgeschermd met een hekwerk van 110 cm hoog. Een lage liftbasis-afscherming en zijuitvalbeveiliging zijn optioneel verkrijgbaar

De lift is uitgevoerd met een centrifugaal rem.

All-in service & advies: transporten, montage en demontage, keuringen en periodiek onderhoud.



Vraag een gedetailleerde offerte op maat voor uw project: liften@eurorent.be

Goederen kantellift	AT200
Hefvermogen	2000 kg
Platformafmeting (speciaal)	200 x 400 cm
Opstellingsafmeting "buiten"	± 350 x 420 cm
Hefsnelheid	0,20 m/min
Aantal personen	0
Kantelframe	Nee
ESU (Etage StuurUnit)	-
Masthoogte verankerd (max.)	20 m
Hoogte eerste verankering	5 m
Verankeringsafstand	4,5 m
Masthoogte boven laatste anker	3 m
Afstand sleepkabelgeleider	4,5 m
Voedingsspanning	400 V
Aansluiting	63A/Traag
Motorvermogen	2 x 4 kW
Gewicht basismachine	
Gewicht per mastelement	125

TRANSPORTSTEIGERS

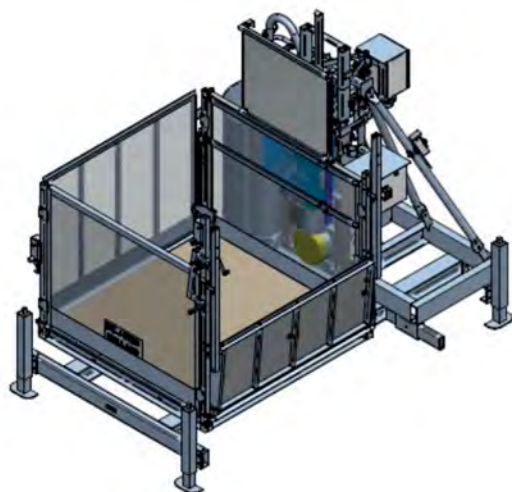
MP50 | 14

MP1500 - MP2000 | 15

Transportsteigers

Voor het veilig en efficiënt vervoeren van materialen bieden MP transportsteigers een flexibele en veelzijdige oplossing. Dankzij de open liftkooi kunnen omvangrijke goederen, zoals steigerbuizen en gevelpanelen, eenvoudig worden geladen en getransporteerd. De transportsteiger is toegankelijk voor personen, zodat goederen tijdens het transport kunnen worden begeleid. Voor extra snelheid en efficiëntie is de steiger omschakelbaar naar een goederenlift, waarbij de transportsnelheid verdubbeld wordt. Bovendien kunnen twee liften op één mast worden gemonteerd, wat zorgt voor maximale flexibiliteit op de bouwplaats. Dankzij het handige beugelsysteem is de laadklep eenvoudig te openen en te sluiten, wat het laden en lossen nog sneller maakt. Met MP transportsteigers kiest u voor efficiëntie, veiligheid en gebruiksgemak bij elk bouwproject.

Transportsteiger 500 kg | MP50



De compacte tandheugel personen-/goederenlift MP50 van De Jong's Liften is, met een platformafmeting van 150 x 150 cm, geschikt voor het transporteren van goederen en personen. Het hefvermogen is 500 kg inclusief 3 personen met een maximale masthoogte van 75 meter.

De MP50 voldoet aan de NEN-EN 12159 en machinerichtlijn 2006/42/EG.

Voor elke situatie en locatie (binnen, buiten, in een liftschacht) is er een De Jong's goederenlift beschikbaar.

De lift is uitgevoerd met een centrifugaal rem en tandheugel smeersysteem. Een lage liftbasis-afscherming is standaard.

All-in service & advies: transporten, montage en demontage, keuringen en periodiek onderhoud.



Vraag een gedetailleerde offerte op maat voor uw project: liften@eurorent.be

Personen-/Goederenlift	MP50
Hefvermogen	500 kg
Platformafmeting (standaard)	150 x 150 cm
Opstellingsafmeting "buiten"	± 175 x 255 cm
Hefsnelheid personen	12 m/min
Hefsnelheid goederen	24 m/min
Aantal personen	6
Uitvoering	Open
Single/Twin	Single
Frequentieregelaar	-
ESU (Etage StuurUnit)	Optioneel
Masthoogte verankerd (max.)	75 m
Eerste verankering op	8 m
Verankeringsafstand	6 m
Masthoogte boven laatste anker	3 m
Afstand sleepkabelgeleider	4,5 m
Voedingsspanning	400 V
Aansluiting	25A/Traag
Motorvermogen	3 kW
Gewicht basismachine	1200 kg
Gewicht per mastelement	60 kg

Transportsteiger | MP1500 - MP 2000

De personen-/goederenlift MP1500-2000 van De Jong's Liften is verkrijgbaar in verschillende platformafmetingen, zijnde 220 x 150 cm, 320 x 150 cm en 420 x 150 cm.

De PT1500-2000A is standaard uitgevoerd met een analoge besturing.

De MP-serie heeft een open cabine. De maximale masthoogte is 150 meter, de hefsnelheid is 24 m/min voor goederenvervoer en 12 m/min voor personenvervoer. De in- en uitstapklep van 110 cm en 60 cm zijn eenvoudig om te wisselen.

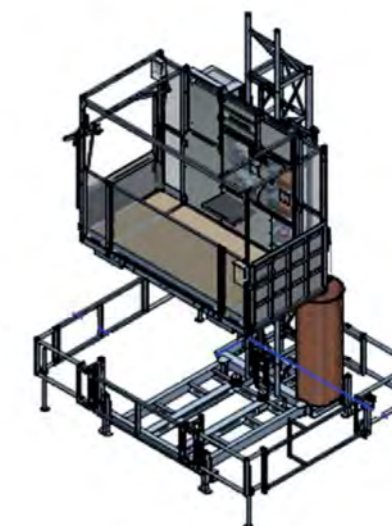
Voor elke situatie en locatie (binnen, buiten, in een liftschacht) is er een De Jong's goederenlift beschikbaar.

De MP1500-2000 voldoet aan de NEN-EN 12159 en de machine-richtlijn 2006/42/EG.

De lift is uitgevoerd met een centrifugaal rem en een tandheugel smeersysteem.

Voor het vervoeren van grote, brede materialen kan de MP1500-2000 geleverd worden met dubbele draaideuren aan de lange zijde (voorzijde van het platform).

Het platform is uitgevoerd met een instapklep van 110 cm en een uitstapklep van 60 cm en is verder rondom afgeschermd met een hekwerk van 110 cm hoog. Een lage liftbasis-afscherming is standaard.



All-in service & advies: transporten, montage en demontage, keuringen en periodiek onderhoud.



Vraag een gedetailleerde offerte op maat voor uw project: liften@eurorent.be

Goederen kantellift	MP1500	MP2000
Hefvermogen	1500 kg	2000 kg
Platformafmeting (standaard)	320 x 150 cm	320 x 150 cm
Opstellingsafmeting "buiten"	± 333 x 279 cm	± 333 x 279 cm
Platformafmeting/hefvermogen (optie 1)	220 x 150 cm/1500Kg	220 x 150 cm/2000kg
Opstellingsafmeting "buiten"	± 233 x 279 cm	± 233 x 279 cm
Platformafmeting/hefvermogen (optie 2)	420 x 150 cm/1500 kg	420 x 150 cm/1500 kg
Opstellingsafmeting "buiten"	± 433 x 279 cm	± 433 x 279 cm
Hefsnelheid goederen	24 m/min	24 m/min
Hefsnelheid personen	12 m/min	12 m/min
Aantal personen	8	8
Aantal personen (optie 1)	5	5
Aantal personen (optie 2)	6	6
Uitvoering	Open	Open
Single/Twin opstelling	Single & Twin	Single & Twin
Frequentieregelaar	-	-
ESU (Etage StuurUnit)	Optioneel	Optioneel
Dubbele draaideuren (voorzijde platform)	Optioneel	Optioneel
Masthoogte verankerd (max.)	150 m	150 m
Hoogte eerste verankering	6 m	6 m
Verankeringsafstand	12 m	12 m
Masthoogte boven laatste anker	3 m	3 m
Afstand sleepkabelgeleider	4,5 m	4,5 m
Voedingsspanning	400 V	400 V
Aansluiting	63A/Traag	63A/Traag
Motorvermogen	2 x 7,5 kW	2 x 7,5 kW
Gewicht basismachine	2007 kg	2007 kg
Gewicht per mastelement	110 kg	110 kg

PERSONEN- EN GOEDERENLIFTEN

PT500A - PT500F | 17

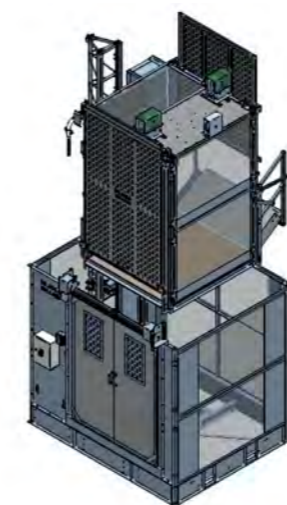
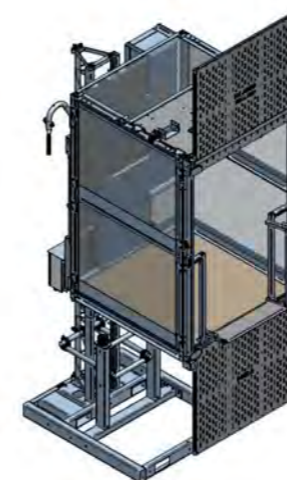
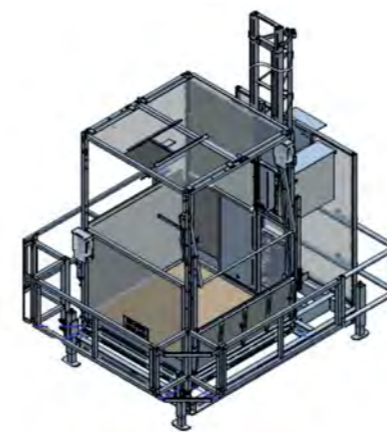
PT1500 - PT2000 | 18

Tot 22 personen aan een snelheid van 24 m/min.

Het transport van personen of goederen gebeurt met deze open liften steeds aan de hoogste snelheid. Daarom zijn bij grote projecten of als het snel moet gaan deze liften uitermate aangewezen.

Door de gebruiksvriendelijke semi-automatische bediening op het platform en het automatisch oproeppaneel op de stopplaatsen hoeft men geen bijkomende operator.

Personen- en goederenlift | PT500A - PT500F



De compacte tandheugel personen-/goederenlift PT500A van De Jong's Liften is, met een platformafmeting van 150 x 150 cm, geschikt voor het transporteren van goederen en personen. Het hefvermogen is 500 kg inclusief 6 personen met een maximale masthoogte van 75 meter (PT500F 150 m).

De PT500A voldoet aan de NEN-EN 12159 en machinerichtlijn 2006/42/EG.

De lift is uitgevoerd met een centrifugaal rem, overlastbeveiliging en tandheugel smeersysteem. Een lage liftbasis-afscherming is standaard.

De PT-serie heeft een open cabine met een dak. De in- en uitstapklep van 110 cm en 60 cm zijn eenvoudig om te wisselen.

De lift is voorzien van een dakluik voor het vervoeren van steigerpijpen of andere lange voorwerpen.

Voor elke situatie en locatie (binnen, buiten, in een liftschacht) is er een De Jong's goederenlift beschikbaar.

De PT500A is ook verkrijgbaar in een speciale uitvoering, de PT500F. Deze PT500F is ontwikkeld voor (semi-) permanente opstellingen in industriële omgevingen zoals verbrandingsovens, silo's, havens. Tevens is dit type ook te gebruiken in een liftschacht bij middel- of hoogbouw waar veel personenvervoer vereist is. De PT500F is geleverd met een dichte cabine, verticale schuifdeuren (3 versies) (optioneel: hoge etage-deuren, 2,5 meter hoge grondkooi) en werkt als een gewone lift.

All-in service & advies: transporten, montage en demontage, keuringen en periodiek onderhoud.



Vraag een gedetailleerde offerte op maat voor uw project: liften@eurorent.be

Personen- en goederenlift	PT500A	PT500A Special	PT500F
Hefvermogen	500 kg	500 kg	500 kg
Platformafmeting (standaard)	150 x 150 cm	1040 x 1450 cm	150 x 150 cm
Opstellingsafmeting "buiten"	± 258 x 190 cm		± 235 x 155 cm
Opstellingsafmeting "buiten" met grondkooi	± 310 x 272 cm		
Hefsnelheid	24 m/min	24 m/min	42 m/min
Aantal personen	6	5	6
Uitvoering (met dakconstructie)	Open	Open	Gesloten
Frequentieregelaar	-	-	Standaard
ESU (Etage StuurUnit)	Optioneel	Optioneel	Standaard
Masthoogte verankerd (max.)	75 m	75 m	150 m
Hoogte eerste verankerings	8 m	8 m	6 m
Verankeringsafstand	6 m	6 m	9 m
Masthoogte boven laatste anker	3 m	3 m	3 m
Afstand sleepkabelgeleider	4,5 m	4,5 m	4,5 m
Voedingsspanning	400 V	400 V	400 V
Aansluiting	25A/Traag	25A/Traag	25A/Traag
Motorvermogen	7,5 kW	7,5 kW	9,2 kW
Gewicht basismachine	1000 kg	1000 kg	1200 kg
Gewicht per mastelement	60 kg	60 kg	58 kg

Personen- en goederenlift | PT1500 - PT2000

De personen-/goederenlift PT1500-2000 van De Jong's Liften is verkrijgbaar in verschillende platformafmetingen: 220 x 150 cm en 320 x 150 cm en 420 x 150 cm.

De PT1500-2000 voldoet aan de NEN-EN 12159 en de machinerichtlijn 2006/42/EG.

De lift is uitgevoerd met een centrifugaal rem, overlastbeveiliging en een tandheugel smeersysteem. Een lage liftbasis-afscherming is standaard.

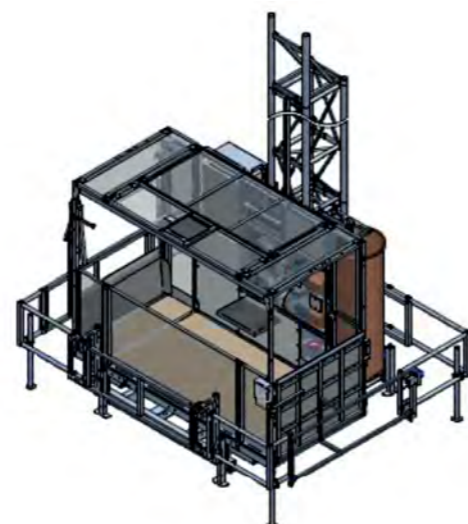
De PT-serie heeft een open cabine met een dak. De in- en uitstapklep van 110 cm en 60 cm zijn eenvoudig om te wisselen.

De lift is voorzien van een dakluik voor het vervoeren van steigerpijpen of andere lange voorwerpen.

De PT1500-2000A is standaard uitgevoerd met een analoge besturing.

Voor elke situatie en locatie (binnen, buiten, in een liftschacht) is er een De Jong's goederenlift beschikbaar.

Voor het vervoeren van grote, brede materialen kan de PT1500-2000 geleverd worden met dubbele draaideuren aan de lange zijde (voorzijde van het platform).



All-in service & advies: transporten, montage en demontage, keuringen en periodiek onderhoud.



Vraag een gedetailleerde offerte op maat voor uw project: liften@eurorent.be

Goederen kantellift	PT1500A	PT2000A
Hefvermogen	1500 kg	2000 kg
Platformafmeting (standaard)	320 x 150 cm	320 x 150 cm
Opstellingsafmeting "buiten"	± 333 x 282 cm	± 333 x 282 cm
Opstellingsafmeting "buiten" met grondkooi	± 437 x 339 cm	± 437 x 339 cm
Platformafmeting/hefvermogen (optie 1)	220 x 150 cm/1500 kg	220 x 150 cm/2000 kg
Opstellingsafmeting "buiten"	233 x 282 cm	233 x 282 cm
Opstellingsafmeting "buiten" met grondkooi	337 x 339 cm	337 x 339 cm
Platformafmeting/hefvermogen (optie 2)	420 x 150 cm/1500 kg	420 x 150 cm/1500 kg
Opstellingsafmeting "buiten"	433 x 282 cm	433 x 282 cm
Opstellingsafmeting "buiten" met grondkooi	537 x 339 cm	537 x 339 cm
Hefsnelheid	24 m/min	24 m/min
Aantal personen (standaard + optie 1)	18	24
Aantal personen (optie 2)	18	18
Uitvoering (met dakconstructie)	Open	Open
Single/Twin opstelling	Single & Twin	Single & Twin
Frequentieregelaar	-	-
ESU (Etage StuurUnit)	Optioneel	Optioneel
Dubbele draaideuren (voorzijde platform)	Optioneel	Optioneel
Masthoogte verankerd (max.)	150 m	150 m
Hoogte eerste verankering	6 m	6 m
Verankeringsafstand	12 m	12 m
Masthoogte boven laatste anker	3 m	3 m
Afstand sleepkabelgeleider	4,5 m	4,5 m
Voedingsspanning	400 V	400 V
Aansluiting	63A/Traag	63A/Traag
Motorvermogen	2 x 7,5 kW	2 x 7,5 kW
Gewicht basismachine	2550 kg	2550 kg
Gewicht per mastelement	125 kg	125 kg

ETAGE STUURUNIT



SPECIFICATIES

De Jong's Liften introduceert een nieuwe Etage Stuurunit (ESU) voor zowel bestaande als nieuwe AT-, MP- en PT- goederen- en personen-/goederenliften. Met dit systeem selecteert de gebruiker de etage en stuurt daarmee de lift direct naar de gewenste etage. Het werkt sneller, betrouwbaarder en efficiënter dan de bestaande systemen. De ESU kan op iedere bouwlift met een CE-keurmerk worden toegepast ongeacht het merk van de lift.

Het ESU-systeem bestaat uit een basis bedieningskast en is leverbaar in twee uitvoeringen: met etage-afslagschermen of met een pulsteller. Het ESU-systeem is leverbaar in combinatie met de universele etage bedieningskasten. Met de etage bedieningskasten kan de lift vanaf alle etages naar boven of naar beneden (tot op de 2 meter stop) gestuurd worden door middel van het 'up/down/stop next landing' systeem. Beide bedieningskasten (basis en etage) zijn waterdicht (IP67) en slagvast. Een lage liftbasis-afscherming is hierbij verplicht.

Een groot voordeel is dat na stroomuitval de lift weer direct gebruikt kan worden en opnieuw programmeren is niet nodig.

De ESU van De Jong's Liften is als optie verkrijgbaar.



ETAGEAFSCHERMING

De etageafschermingen zijn conform de Europese machinerichtlijn II – 2010 (2006/42/EG) & EN12158-1:2010



Kantelhekken met bediening met daal/stopknop

Laadklep met zijdelingse uitvalbeveiliging

Schuifdeuren voor personenliften

Etageschuifhekken met blokkeermechanisme

VERANKERING AAN GEBOUWEN OF STRUCTUREN



Verankering aan betonnen gevelelementen

Rechtstreekse schoring aan gebouw bij steiger

Basisstructuur transportsteiger en afschoring met standaard mastuithouder

Schoring met knikverkortingen opgebouwd met steigerpijpen en koppelstukken

MACHINEBREUKVERZEKERING



Euro Rent denkt met u mee en introduceert de "huurverzekering machinebreuk". Onze machines zijn zeer robuust en bestand tegen een stootje maar, een ongeluk schuilt vaak in een klein hoekje. Een aanrijding tijdens het vervoer, beschadigingen door derden, schade tijdens het laden en lossen, schade ten gevolg van een (niet opzettelijk) verkeerd gebruik, ... het is allemaal niet ondenkbaar en reeds eerder gebeurd.

Wij willen onze klanten vrijwaren van onvoorziene kosten, die vaak hoog kunnen oplopen. Daarom bieden wij u de mogelijkheid om, bij het ondertekenen van een huurcontract, een huurverzekering af te sluiten.

- GEDEKTE RISICO'S:**
- ✓ Machinebreuk gedurende de huurperiode
 - ✓ Beschadiging van het huurmaterieel tijdens het laden, lossen en vervoer.
 - ✓ Diefstal en opzettelijk aangerichte schade zijn NIET verzekerd en blijven ten laste van de klant.
- REGIO:**
- ✓ België en de omliggende landen.
- PREMIE:**
- ✓ 10% van de totale huursom.
- VRIJSTELLING:**
- ✓ 20% van het schadebedrag, met een minimum van € 50,00 en een maximum van € 2.000,00 excl. BTW.
 - ✓ Indien de klant niet akkoord gaat met de grootte van het schadebedrag, zal een expert worden aangesteld.

BIJZONDERE **HUURVOORWAARDEN**

- De algemene huurvoorwaarden van Euro Rent Antwerp N.V. blijven onverminderd van kracht.
- Een goede bereik- en berijdbaarheid van de opstelplaats voor onze vrachtwagen of dieplader met een kraan is voor zorg van de huurder. De toegangsweg tot de opstelplaats moet tevens berijdbaar zijn. Voldoende plaats moet aanwezig zijn om de nodige voertuigen op te stellen. Wachten voor het vastrijden en deze te wijten aan het niet klaar zijn van de toegangsweg zijn ten laste van de huurder.
- Een verharde, stabiele en effen ondergrond, en voldoende opstelruimte voor de lift is te voorzien. Een betonnen fundatie indien noodzakelijk is ten laste van de huurder en door de huurder te voorzien. Het nodige plan zal door de verhuurder ter beschikking gesteld worden. De eventueel nodige proeven en metingen naar de stabiliteit van de bodem zijn ten laste van de huurder.
- Afscherming rond de opstelplaats van de lift onderaan door middel van hekwerk* is te voorzien door de huurder. Tijdens de montage en demontage mogen er op de opstelplaats van de lift en in de ruimte erboven geen werkzaamheden plaatsvinden. De nodige veiligheidsvoorzieningen dienen aanwezig te zijn.
- De huurder moet zorgen voor een reglementaire stroomvoorziening tot aan de opstelplaats van de lift: 400 Volt/3 fasen + nulleider en aarding. De elektriciteitsinstallatie dient te beantwoorden aan het ARAB en moet in overeenstemming zijn met de reglementen van de netbeheerder en het A.R.E.I.
- Toegangsplatforms met leuning op de losverdiepingen indien de aanwezige laadklep niet op de verdiepingingang kan rusten zijn door de huurder te voorzien. Evenals een raamwerk om de deuren, kantel- of schuifhekken op de diverse losplaatsen te bevestigen met aansluitend een zijvalbeveiliging rond de lifttoegang. Tevens dient de huurder indien nodig een oprit te maken voor de stopplaats op de begane grond.
- Montageprijs is gebaseerd op standaard verankeringen te boren in de gevel. De huurder dient te zorgen voor bevestigingspunten t.b.v. mastverankering. De nodige ankers worden door ons geleverd en geplaatst indien de montage door ons wordt voorzien. Wij veronderstellen de nodige sterkte van de gevel of structuur. Kosten indien de gevel/structuur niet stevig genoeg is en alle gevolgen hiervan (aanpassingen, wachttijden, enz.) zijn ten laste van de huurder. Tevens is het weghalen en terugplaatsen van eventuele gevelbekleding e.a. elementen ten behoeve van het plaatsen van verankeringspunten te voorzien door de huurder.
- De klant is verantwoordelijk voor de driemaandelijkse periodieke keuring van de lift. Keuringen door een erkend keuringsorganisme kunnen door ons georganiseerd worden tegen betaling van een meerprijs. Al onze machines zijn klaar voor herindienststelling na montage door ons.
- Eventueel benodigde politietoelating en/of signalisatie zijn te voorzien en ten laste van de huurder.
- Voor de bediening van de lift is de huurder verplicht gebruik te maken van voldoende geschoold en ervaren personeel.
- Ingeval van een defect of storingen moet de huurder de verhuurder hiervan onmiddellijk verwittigen.
- Wachten zullen worden in rekening gebracht igv : ontbreken van of onvoldoende stroom, geen vrije opbouwruimte, het niet kunnen inzetten van een kraan, andere afgesproken voorzieningen die ontbreken en uitstel of onderbrekingen wegens andere werkzaamheden op de werf.
- De huurder dient een verzekering machinebreuk af te sluiten voor het gehuurde, zoniet draagt hijzelf het risico (tegen schade veroorzaakt door hemzelf of derden).
- Huurtarief is gebaseerd op een werktijd van 40 uren/week en 160 uren/4 weken. Indien de effectieve werktijd de forfaitaire werktijd overtreft, zal er supplementair 50% van het huurtarief worden aangerekend.
- Indien de huurder ons op voorhand schriftelijk mededeelt dat er tijdens de officiële vakantieperiodes (max. 4 weken per jaar) niet gewerkt wordt dan zal het huurtarief voor deze periodes met 50% verminderd worden. Bij gebrek aan of laattijdige berichtgeving wordt het normale tarief gehanteerd.

*Bouwhekken kunnen bij ons aan een gunstig tarief gehuurd worden.

ALGEMENE **HUURVOORWAARDEN** VAN EURO RENT ANTWERP N.V.

De huur wordt aangegaan op de hiernavermelde voorwaarden, behoudens schriftelijk door ons aanvaarde aanvullingen en/of afwijkingen.

1. Duur van de huur.

a) De huur gaat in:

- ofwel op het ogenblik dat de huurder of zijn gemachtigde het gehuurde in ontvangst neemt;
- ofwel op het ogenblik dat het gehuurde aan een transporteur is overgedragen.

 Indien is overeengekomen dat het gehuurde op een bepaalde dag door de zorgen van de verhuurder of een door hem aan te stellen transporteur geleverd dient te worden, dan is de huurder ervoor aansprakelijk dat op de afgesproken tijd en plaats hijzelf of iemand aanwezig is voor de in ontvangstname.

Zoniet is de verhuurder naar zijn keuze gerechtigd het gehuurde terug te nemen en de vervoerskosten aan de huurder aan te rekenen, dan wel het goed af te leveren op de afgesproken plaats. De huurder die nalaat het gehuurde op het afgesproken tijdstip af te halen of in ontvangst te nemen, blijft niettemin door de huurovereenkomst verbonden voor de overeengekomen termijn of een termijn die tenminste gelijk is aan degene die hij als vermoedelijke duur van de huur heeft opgegeven. Toezeggingen van de verhuurder i.v.m. tijdstip van aflevering, zijn slechts indicatief en leveren allesszins geen grond op tot ontbinding van de overeenkomst, noch tot schadevergoeding.

b) De huur eindigt:

- wanneer zij uitdrukkelijk voor een bepaalde tijd is aangegaan, op de overeengekomen datum;
- in geval een vermoedelijke einddatum of duur is opgegeven eindigt de huur enkel op die datum mits de huurder dit schriftelijk via email of de website meldt aan de verhuurder, en/of op het ogenblik van teruggave van de goederen in de magazijnen van de verhuurder, zoals hieronder voorzien;
- in alle andere gevallen, op de dag van terugkeer in de magazijnen van de verhuurder, op voorwaarde dat dit geschiedt binnen de openingsuren en tegen aflevering door de verhuurder van een schriftelijke ontlasting;
- nachts heeft de verhuurder het recht, wanneer geen bepaalde einddatum is overeengekomen, of wanneer de vermoedelijke huurtijd wordt overschreden, om op ieder ogenblik de huur op te zeggen, mits bericht per aangetekende brief of email tenminste een week vooraf. De termijn van een week gaat in de dag nadat de aangetekende brief ter post is afgegeven, of mail werd verzonden, en eindigt op dezelfde dag één week later. Deze laatste dag is nog inbegrepen in de opzegtermijn. Na verloop van de opzegtermijn is de huur onherroepelijk beëindigd.

c) Van zodra de huurtijd beëindigd is, wordt de huurder van rechtswege en zonder enige aanmaning, geacht in gebreke te zijn het gehuurde goed terug te bezorgen. De verhuurder heeft vanaf dat ogenblik het recht naar keuze ofwel te eisen dat de huurder het gehuurde goed terugbrengt, ofwel het gehuurde te laten terughalen, zonder een beroep op de Rechter te moeten doen, waar het zich ook bevindt. Alle kosten zoals b.v. het demonteren, opladen, vervoeren, afladen, enz. zijn volledig ten laste van de huurder. Voor iedere dag vertraging in de teruggave van het gehuurde, zal de huurder een schadevergoeding verschuldigd zijn die tenminste gelijk is aan de normale huurprijs over één dag, met behoud van het recht van de verhuurder om aanvullende schadevergoeding op te vorderen.

d) De aandacht van de huurder wordt erop gevestigd dat hij nooit eigenaar van het gehuurde kan worden en dat nietteruggave ervan op het overeengekomen of het hierboven omschreven tijdstip strafbaar is als misbruik van vertrouwen.

2. Risico.

a) Alleen de huurder draagt gedurende de hele huurtijd, dus ook tijdens het vervoer heen en terug, het risico voor verlies of beschadiging van het gehuurde. De huurder is verantwoordelijk voor de wettelijk verplichte controles opgelegd door het ARAB inzake hijsen hefwerktuigen. Vervoer, laden loskosten zijn te zijnen laste. De huurder draagt de volledige verantwoordelijkheid voor het eigen transport van het gehuurde materieel en kan de verhuurder nooit verantwoordelijk stellen voor desgevallend ongepast vervoer en daaruit voortvloeiende schade. Machines die onder de wetgeving van de motorrijtuigen vallen (hoogwerkers, schaarliften, grondverzetmachines,...) mogen enkel gezet worden op privaat terrein of op een vergunde, duidelijk gesignaliseerde werf. Bij niet naleving hiervan zullen eventuele boetes of schade worden verhaald op de huurder. De huurder en zijn afgevaardigde verbinden zich ertoe de verhuurder binnen 24 uur op de hoogte te brengen van volgende feiten: diefstal van het gehuurde voorwerp; beschadiging door derden; rechterlijk beslag, of beslaglegging door schuldeisers; faling.

b) De verhuurder levert goederen af in perfecte staat van onderhoud, geheel gevuld met smeer en dieselloolie zonodig. Bij de in ontvangstname dient de huurder dit te controleren en tevens de werking van het goed te controleren. In ontvangstname door hem of zijn gemachtigde geldt derhalve als aanvaarding van het gehuurde goed, in goede staat van werking. Bij verzending en wanneer de in ontvangstneming niet ter plaatse is gebeurd en de verhuurder geen gebruik heeft gemaakt van zijn recht tot terugname van de goederen, dient de huurder eventueel protest in te brengen per aangetekende brief of email, die op straffe van verval verzonden dient te worden uiterlijk 24 uur na aflevering op de overeengekomen plaats, zon- en feestdagen niet inbegrepen. De huurder aanvaardt dat, indien hij niet aanwezig was op het afgesproken tijdstip van levering, hij om die reden de bewijslast opneemt dat de deficientie of de schade niet is ontstaan na de aflevering.

c) De huurder is aansprakelijk voor de teruggave van het gehuurde in dezelfde staat als hij het heeft ontvangen. Onverminderd zijn verhaal op derden, is hij aansprakelijk voor ieder verlies, beschadiging, verschil, minderwaarde, enz. in de ruimste zin (daarin o.m. en enkel ten titel van voorbeeld elke huurderving ingevolge onbruikbaarheid voor de duur van enige herstelling welke de verhuurder moet doorvoeren), zonder fout of opzet van derden, toeval of overmacht te kunnen invoeren tegenover de verhuurder. Gelet op de noodwendigheden van het bedrijf is het de verhuurder niet steeds mogelijk de goederen die worden teruggeleverd onmiddellijk te controleren. De huurder aanvaardt om die reden dat de verhuurder na in ontvangst name van de teruggebrachte goederen over een redelijke termijn beschikt in verhouding tot de omvang en het aantal teruggebrachte goederen, en welke allesszins niet korter is dan 5 werkdagen ingaande op de eerste dag volgende op het binnenbrengen van de goederen, om de teruggebrachte goederen te controleren op andere dan op eerste zicht zichtbare schade, en hierover aan de huurder zijn bevindingen inzake schade, minderwaarde e.d. bekend te maken. Hij doet dit per

aangetekende brief of email, waarin de huurder uitgenodigd wordt, binnen een tijdsperiode van 5 werkdagen, de schade in de magazijnen van de verhuurder tegensprekelijk te komen vaststellen. Indien de huurder hierop, na verloop van die termijn, niet reageert, dan wordt dit als aanvaarding beschouwd. De huurder is dan gemachtigd tot onmiddellijke herstelling of vervanging over te gaan en de kosten, evenals alle bijkomende schadeposten aan de huurder aan te rekenen.

d) De huurder is ook, over de gehele huurtijd, aansprakelijk voor de schade of hinder die het gehuurde goed, of het gebruik ervan, zelfs indien niet foutief, aan derden of zichzelf zou veroorzaken. Hij zal de verhuurder vrijwaren voor iedere eis die tegen deze gericht zou worden op grond van schade aangericht met of door het gehuurde.

e) Ingeval de huurder bij het beëindigen van de huurperiode het gehuurde niet kan terugbezorgen aan de verhuurder wegens verlies, diefstal of totale vernieling, is hij aan de verhuurder de nieuwwaarde op datum van verlies, diefstal of totale vernieling verschuldigd, rekening houdend met een jaarlijkse waardevermindering van 5% berekend op de nieuwwaarde op datum van verlies, diefstal of totale vernieling. Elk verlies, diefstal of vernieling dient onmiddellijk schriftelijk aan de verhuurder gemeld te worden met voorlegging van de benodigde bewijsstukken zoals PV, foto's, etc.

f) Indien hij dit wenst kan de klant een machinebreukverzekering nemen. Dit kan enkel bij aanvang van het huurcontract. De premie bedraagt 10% van de huursom. Gedekte risico's: machinebreuk gedurende de huurperiode evenals beschadiging van het huurmaterieel tijdens het transport. Diefstal, opzettelijk aangerichte schade en huurderving zijn NIET verzekerd en blijven ten laste van de klant. Regio: België en de omliggende landen. Vrijstelling: 20% van het schadebedrag met een minimum van 50,00 € en een maximum van 2.000,00 € excl. BTW. Indien de klant niet akkoord gaat met de grootte van het schadebedrag, zal een expert worden aangesteld.

3. Huurprijs en betalingsvoorwaarden.

a) De huur loopt door op zaterdagen, zon- en feestdagen. Voor de berekening van de huurprijs wordt er forfaitair rekening gehouden met een normale werktijd van: 8u per dag, 40u per week en 160u per 4 weken. Voor de berekening van de extra dagen na de periode van een week of 4 weken, wordt de weerprijs gedeeld door 5 of 4 wekenprijs gedeeld door 20 en vermenigvuldigd met het aantal kalenderdagen. Er wordt geen korting toegestaan indien de effectieve werktijd korter is dan de forfaitaire. Indien de effectieve werktijd de forfaitaire overtreft, dan zal de huurprijs verhoogd worden prorata van de supplementaire uren. Hiervoor wordt er voortgegaan op de door de urenreclamer van de machine aangegeven tijd. Voor een tijdsperiode van één dag mag de huurder het gehuurde voorwerp gedurende een tijdsperiode van 24 uur behouden, op voorwaarde dat de daaropvolgende dag een werkdag is. Is dit niet het geval, dan eindigt de huur op dezelfde dag, één uur voor sluitingstijd.

b) De huurder dient een som vooruit te betalen als waarborg. Als dat van eisbaarheid geldt de dag waarop de huur ingaat. Indien het gehuurde langer wordt behouden dan de periode waarvoor vooruit betaald werd, dient uiterlijk de eerste dag van de verlenging een nieuw voorschot betaald, gelijk aan de huursom voor de duur van de verlenging. Op dezelfde wijze dient bij iedere verlenging gehandeld te worden. De datum van eisbaarheid is de dag waarop de verlenging ingaat. Indien de omstandigheden doen vermoeden dat de huurder zijn betalingsverplichtingen niet zal kunnen nakomen (faling, vertraging van betalingen, enz.) dan heeft de verhuurder het recht, op kosten van de huurder, het of de gehuurde voorwerp(en) terug te halen, waar ze zich ook bevinden en er onmiddellijk terug over te beschikken. De huurder zal onder geen enkel voorwendsel een beroep kunnen doen op geleden schade zoals b.v. winstderving e.d.

c) Indien een afwijking van bovenvermelde werkwijze uitdrukkelijk en schriftelijk door de verhuurder is toegestaan, wordt de huur gefactureerd op het einde van de maand der aflevering en iedere volgende maand. Onze facturen zijn betaalbaar op de zetel van de maatschappij.

d) Alle bedragen die de huurderondernemer aan de verhuurder verschuldigd is, worden vanaf de datum van eisbaarheid van rechtswege en zonder ingebrekestelling verhoogd met een rente van 10% per jaar. Bovendien dient, bij gebreke aan betaling uiterlijk 15 dagen volgend op datum van het eisbaar worden, van rechtswege en zonder ingebrekestelling een conventionele en onherleidbare schadevergoeding te worden betaald van 10% van het verschuldigd bedrag, evenwel met een minimum van 125,00 €. Een gelijkwaardige vergoeding (10% op de uit te keren bedragen) geldt ten overstaan van de huurderondernemer indien de verhuurder in gebreke blijft de aan de huurderondernemer toekomende bedragen uit hoofde van borgstelling terug te bezorgen binnen de 30 dagen volgend op het beëindigen van de overeenkomst, behoudens in geval van betwisting omtrent de naleving door de huurderondernemer van zijn verplichtingen.

e) De betalingen geschieden ter zetel van de verhuurder. f) Bij gebreke aan een tijdige betaling ten laatste op de vervaldag zal de huurderconsument schriftelijk in gebreke gesteld worden waarbij een laatste termijn van 14 dagen wordt voorzien om tot betaling over te gaan. Blijft de huurderconsument in gebreke dan is van rechtswege en zonder verdere ingebrekestelling een forfaitaire verhoging als volgt: 20,00 € voor bedragen tot 150,00 €; 30,00 € + 10% van het factuurbedrag voor bedragen tussen 150,01 en 500,00 €; 65,00 € + 5% van het factuurbedrag voor bedragen hoger dan 500,01 €; met als maximum 2.000,00 € en verhoogd met de wettelijke interesten, verschuldigd. Voor elke bijkomende herinnering wordt een bedrag van 7,50 € aangerekend. g) Iedere factuur wordt geacht aanvaard te zijn behoudens protest per aangetekend schrijven binnen de week na haar datum.

4. Borgsom.

De borgsom is bestemd om verschillende verplichtingen van de huurder te dekken. Zij moet betaald worden bij het afsluiten van het contract. Zij mag nooit worden beschouwd als een voorschot op de huur en moet pas aan de huurder worden teruggegeven, nadat gebleken is dat de huurder al zijn verplichtingen is nagekomen. De waarborg geeft nooit recht op interesten. Een eventuele teruggave geldt nooit als afstand van enig recht van de verhuurder.

5. Richtlijnen voor het gebruik.

Onder herinnering van hetgeen onder artikel 2 is overeengekomen en zonder dat deze opsomming als volledig is bedoeld, wordt de huurder gewezen op de volgende verplichtingen, die hij dient na te leven met in achtneming van aard en type van het gehuurde toestel:

- de huurder is ertoe verplicht het gehuurde tegen overbelasting en beschadiging te beschermen en ervoor te zorgen dat het onderhoud deskundig en vakkundig volgens de gebruiksvorschriften plaats vindt. De huurder verklaart uitdrukkelijk deze ontvangten te hebben bij de ondertekening van deze overeenkomst;

- hij dient dagelijks het oliepeil van de motoren te controleren en er zo nodig de geschikte oliën aan toe te voegen;
- hij dient het periodiek onderhoud van het materieel te doen volgens de onderhoudsvorschriften die hij uitdrukkelijk erkent ontvangen te hebben bij de ondertekening van deze overeenkomst. Dit onderhoud geschiedt op zijn kosten en kan eventueel op aanvraag door de verhuurder, voor rekening van de huurder, uitgevoerd worden;
- hij dient ervoor te zorgen dat de compressoreninstallaties zuiver horizontaal worden opgesteld; hij dient dagelijks het condensaat uit het drukreservoir van de compressoreninstallaties af te blazen;
- hij dient degelijke brandstoffen te gebruiken;
- hij dient het materiaal in goede werkdinities te gebruiken zoals degelijke smering, zuiver gehouden luchtfilter, stofvrije en droge bewaring, enz.;
- hij dient het elektrisch materieel vakkundig aan het net aan te sluiten op de juiste spanning;
- hij dient zich te schikken naar alle wettelijke en reglementaire beschikkingen ten aanzien van het gebruik, het in werking stellen of het in bezit hebben van de gehuurde apparatuur, het vernijden van hinder e.d. vanaf het ingaan van de huur tot aan de teruggave staat hij alleen in voor alle kosten en risico's die het bezit of het gebruik ervan meebrengen, zoals belastingen, vergunningen, verplichte controle of beveiligingsmaatregelen, enz.;
- hij zal de verhuurder vrijwaren voor alle eisen of aanslagen van die aard;
- de huurder is verplicht alle wettelijk of reglementair opgelegde controlemaatregelen te laten plaatshebben, zonder enige tussenkomst van de verhuurder daarin.

6. Alletlei bepalingen.

a) Het is de huurder verboden, behoudens schriftelijke toestemming van de verhuurder, het gehuurde onder te verhuren of uit te lenen, of onder welk ander beding ook aan derden te overhandigen. b) De huur wordt alleen toegestaan voor het Belgisch grondgebied en iedere verplaatsing van het gehuurde buiten de landsgrenzen is verboden. c) Wanneer onderhoud of herstelwerkzaamheden ten gevolge van een normale slijtage noodzakelijk worden, dient de huurder daarvan onmiddellijk kennis te geven aan de verhuurder. De verhuurder voert de werkzaamheden zo spoedig als mogelijk uit. De huurder heeft geen recht op schadevergoeding op grond van enige onderbreking voor onderhoud en/of herstel in het gebruik van het gehuurde goed en er kan ook geen recht uit tot ontbinding van de huurovereenkomst. In geval de verhuurder het gehuurde goed niet binnen een redelijke termijn kan herstellen, is zijn aansprakelijkheid beperkt tot maximaal de huurprijs gedurende de periode dat het goed voor herstel heeft stilgelegen. De huurder mag geen herstelwerkzaamheden zelf uitvoeren of laten uitvoeren, maar dient iedere te verrichten werkzaamheid aan de verhuurder mee te delen. Werkzaamheden die door verkeerd gebruik of onachtzaamheid van de huurder of door overmacht of daden van derden noodzakelijk werden, moeten door de huurder worden betaald. d) Vervoer: zoals gemeld onder artikel 2a) zijn alle kosten ten laste van de huurder. Wanneer de huurder een aanhangwagen huurt dan dient hij ervoor te zorgen dat a) het trekkend voertuig technische keurde is voor het trekken van een aanhangwagen b) het max. toegelaten gewicht niet overschreden wordt en c) hij beschikt over een geldig rijbewijs van het juiste type. In geval de huurder ervoor opteert het vervoer door de verhuurder te laten uitvoeren, in plaats van het zelf terug te brengen, aanvaardt hij het volgende:

- bij het afhalen op de werf, moet het materieel gemakkelijk te bereiken zijn en klaarliggen voor het afhalen;
- bij het leveren of afhalen op de werf, wordt er een kwartier gratis wachttijd voorzien. Wordt deze tijd overschreden, dan zal ieder kwartier aangerekend worden aan het op dat ogenblik geldende uurtloon;
- de verhuurder beschikt na het einde van de huurperiode, en nadat hij door de huurder in kennis is gesteld van de afhaaldatum, over 5 werkdagen om de goederen af te halen. Gedurende deze termijn moet de huurder instaan voor de veilige bewaring van de goederen als een goed huisvader, en blijft het risico van de goederen op de werf van de huurder. Indien om welke reden ook de termijn van 5 werkdagen door de verhuurder zou worden overschreden, verbindt de huurder er zich niettemin toe de goederen ook na deze termijn te bewaren als een goed huisvader. De verhuurder kan schade daterende van na deze termijn niet meer verhalen op de huurder, voor zover de huurder aantoon dat de schade effectief na het verstriken van de termijn werd aangebracht.
- e) Personeel uitgezonden om huurmaterieel te manipuleren, kan enkel instructies krijgen aangaande de plaatsing ervan en wanneer deze bediend mogen worden. De huurder is evenwel gehouden tot de verplichtingen die op hem rusten inzake welzijn op de plaats van het werk.

7. Ontbinding van de huur.

a) Nietafhaling van het gehuurde op de afgesproken datum of nietin ontvangstneming ervan, ontslaat de huurder niet van de betaling van de huursom over de overeengekomen tijd, of de door hem opgegeven vermoedelijke duur. Dit alles onverminderd eventuele schadevergoeding. b) Indien de huurovereenkomst ontbonden wordt tengevolge van een ernstige tekortkoming van de huurder, zoals verkeerd gebruik, verplaatsing naar het buitenland, nietbetaling van de verschuldigde huur of waarborg, afstand aan derden, enz. is de huurder tenminste verplicht, de overeengekomen huursom te betalen voor de overeengekomen huurtijd, of de opgegeven vermoedelijke huurtijd, vermeerderd met een forfaitaire schadevergoeding gelijk aan de huur van 2 weken, onverminderd het recht van de verhuurder om een hogere vergoeding te vorderen in geval de reële schade hoger ligt.

8. Toepasselijk recht – bevoegde rechtbank.

Partijen aanvaarden dat voor enig geschil omtrent de uitvoering van deze overeenkomst, evenals alle overige gevolgen van deze overeenkomst, inbegrepen elk geval waarin goederen om welke reden ook in verkoop zouden worden aangerekend, toebehoren aan de exclusieve bevoegdheid van de rechtbank van koophandel te Antwerpen, en dat op deze overeenkomst exclusief het Belgische recht van toepassing is, met uitsluiting van het Belgische Internationaal Privaat Recht, waarmee elke eventuele herverwijzing naar enig ander rechtstelsel dan het Belgische wordt uitgesloten.

VEILIG WERKEN OP HOOGTE

VERTROUW OP HET BLAUW VAN



LIFTEN

03 616 05 00 | liften@eurorent.be

CONTACTPERSOON

Tim De Voeght

+40.000 MACHINES

DEURNE

Bisschoppenhoflaan 633
2100 Deurne
Tel 03 325 43 00
deurne@eurorent.be

SINT-NIKLAAS

Moerputstraat 1
9100 Sint-Niklaas
Tel 03 776 70 70
sint-niklaas@eurorent.be

OPENINGSUREN

weekdagen: 07u30 - 12u15
13u00 - 17u00
zaterdag: 08u30 - 12u15
13u00 - 17u00