

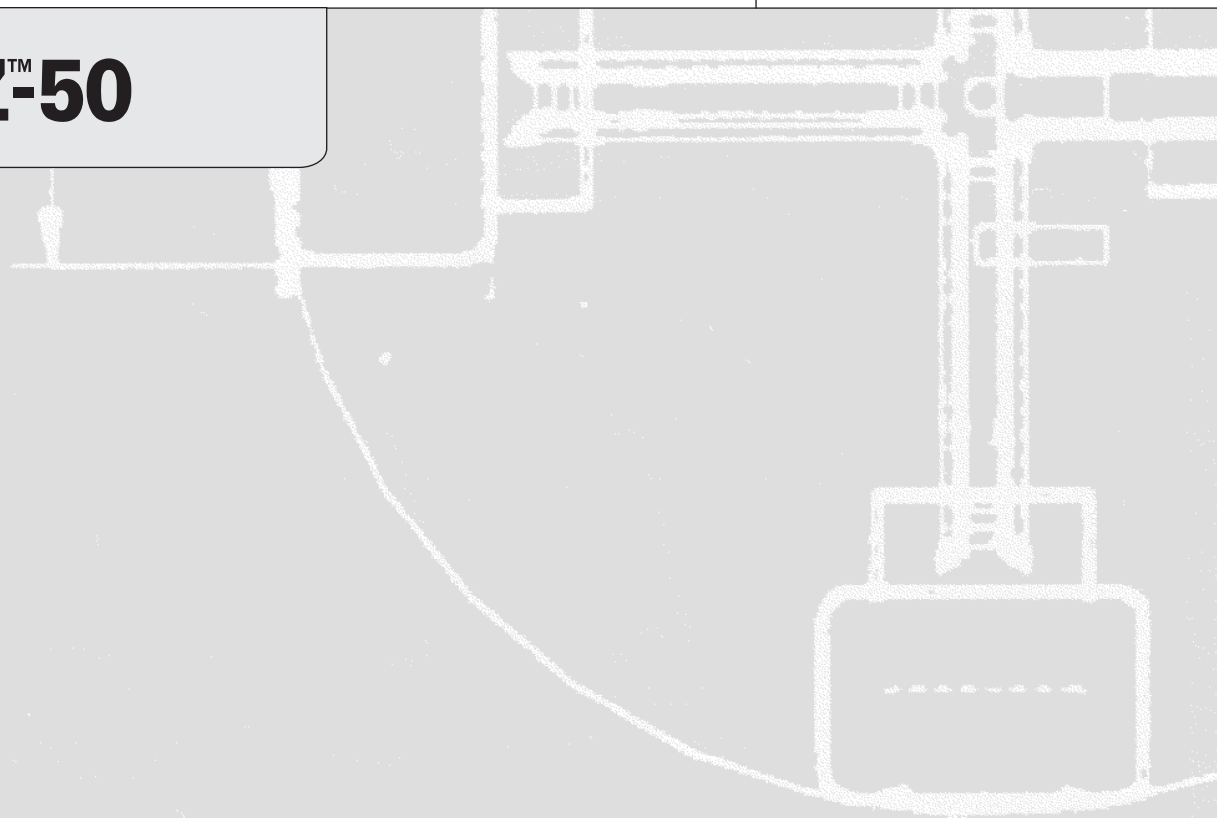
Genie®



Bedieningshandleiding *met onderhoudsinformatie*

Third Edition
Third Printing
Part No. 133555DU

TZ™-50



Belangrijk

Stel u op de hoogte van en houd u aan deze veiligheidsvoorschriften en bedieningsinstructies voordat u de machine bedient. De machine mag alleen door getraind en bevoegd personeel worden bediend. Deze handleiding dient als vast onderdeel van uw machine te worden beschouwd en moet altijd bij de machine blijven. Neem telefonisch contact op met Genie als u vragen hebt.

Neem contact met ons op via:

Internet: <http://www.genielift.com>
E-mail: awp.techpub@terex.com


Inhoud

Inleiding	1
Pictogrammen van symbolen en gevaren	4
Algemene veiligheid	6
Veiligheid werkgebied.....	14
Legenda.....	19
Bedieningselementen	20
Inspecties	22
Bedieningsinstructies.....	34
Transport- en hefinstructies	40
Onderhoud.....	42
Specificaties	46

Copyright © 2003 Terex Corporation

Derde uitgave: Derde druk, oktober 2014

“Terex” is een gedeponeerd handelsmerk van Terex USA, LLC in de Verenigde Staten en een groot aantal andere landen.

 Voldoet aan EG-richtlijn 2006/42/EG
Zie EG-conformiteitsverklaring

 Gedrukt op gerecycled papier L

Gedrukt in de Verenigde Staten

Inleiding

Over deze handleiding

Genie waardeert het dat u onze machine hebt gekozen voor uw gebruik. Onze voornaamste prioriteit is de veiligheid van de gebruiker, waaraan we gezamenlijk moeten werken voor het beste resultaat. Deze handleiding beschrijft de bediening en het dagelijkse onderhoud voor de gebruiker of bediener van een Genie machine.

Deze handleiding dient als vast onderdeel van uw machine te worden beschouwd en moet altijd bij de machine blijven. Neem contact op met Genie als u vragen hebt.

Productidentificatie

Het serienummer van de machine bevindt zich op het serielabel.

Bedoeld gebruik

Deze machine is alleen bedoeld om personeel en hun gereedschap en materiaal naar een werkplek op hoogte te heffen. Het gebruik van dit product op enige andere wijze is verboden en druist in tegen het bedoelde gebruik ervan.

Distributie van bulletins en conformiteit

Voor Genie is de veiligheid van de gebruikers van onze producten van doorslaggevend belang. Genie maakt gebruik van verschillende bulletins om dealers en eigenaars van machines op de hoogte te brengen van belangrijke veiligheids- en productinformatie.

De informatie in de bulletins is van toepassing op specifieke machines. Deze worden aangegeven met het machinemodel en het serienummer.

De bulletins worden beschikbaar gesteld aan de meest recente eigenaar zoals die bij ons bekend is en de bijbehorende dealer. Daarom is het belangrijk uw machine te registreren en uw contactgegevens up-to-date te houden.

Om de veiligheid van personeel en de onafgebroken betrouwbare werking van uw machine te waarborgen, dient u erop toe te zien dat de in een bulletin beschreven maatregelen naar behoren worden uitgevoerd.

Inleiding

Contact opnemen met de fabrikant

Het kan soms nodig zijn contact met Terex op te nemen. Als u dit doet, verzoeken we u het model- en serienummer van uw machine en uw naam en contactgegevens te vermelden. Er moet in elk geval over de volgende zaken contact met Terex worden opgenomen:

Meldingen van ongevallen

Vragen met betrekking tot het gebruik en de veiligheid van producten

Normen en informatie over regelgeving en conformiteit

Updates over de huidige eigenaar, zoals wijzigingen in het eigendom van de machine of wijzigingen in uw contactgegevens. Zie Overdracht van eigendom hieronder.

Overdracht van het eigendom van een machine

Door een paar minuten te besteden aan het bijwerken van de eigenaarsgegevens, zorgt u ervoor dat u belangrijke informatie over veiligheid, onderhoud en gebruik voor uw machine kunt ontvangen.

We verzoeken u daarom uw machine te registreren door naar onze website (www.genielift.com) te gaan of in de Verenigde Staten ons gratis telefoonnummer (1-800-536-1800) te bellen.



Gevaar

Als u zich niet houdt aan de instructies en veiligheidsvoorschriften in deze handleiding, heeft dit de dood of ernstig lichamelijk letsel tot gevolg.

Niet bedienen tenzij:

- U de principes van het veilig bedienen van de machine die in deze bedieningshandleiding worden beschreven, leert en in praktijk brengt.
 - 1 Vermijd gevaarlijke situaties.
Zorg ervoor dat u de veiligheidsvoorschriften kent en begrijpt voordat u verder gaat met de volgende sectie.
 - 2 Voer altijd een inspectie voor het gebruik uit.
 - 3 Voer altijd functietests uit voordat u de machine gebruikt.
 - 4 Inspecteer de werkplek.
 - 5 Gebruik de machine alleen zoals is bedoeld.
- U de instructies en veiligheidsvoorschriften van de fabrikant en de veiligheids- en bedieningshandleidingen en machinestickers hebt gelezen en begrepen en u zich hieraan houdt.
- U de veiligheids- en werklocatievoorschriften van de werkgever hebt gelezen en begrepen en u zich hieraan houdt.
- U alle van toepassing zijnde overheidsvoorschriften hebt gelezen en begrepen en u zich hieraan houdt.
- U getraind en gekwalificeerd bent om deze machine veilig te bedienen.

Inleiding

Classificatie van gevaren

Op de stickers op deze machine worden symbolen, kleurcoderingen en signaalwoorden gebruikt om het volgende aan te geven:



Veiligheidswaarschuwingssymbool—gebruikt om u te waarschuwen voor mogelijk lichamelijk letsel. Volg alle veiligheidsberichten achter het symbool op om mogelijk letsel of de dood te voorkomen.

GEVAAR

Geeft een gevaarlijke situatie aan die, indien deze niet wordt voorkomen, de dood of ernstig lichamelijk letsel tot gevolg zal hebben.

WAARSCHUWING

Geeft een gevaarlijke situatie aan die, indien deze niet wordt voorkomen, de dood of ernstig lichamelijk letsel tot gevolg kan hebben.

VOORZICHTIG

Geeft een gevaarlijke situatie aan die, indien deze niet wordt voorkomen, licht tot middelzwaar lichamelijk letsel tot gevolg kan hebben.

LET OP

Geeft belangrijk geachte informatie aan, die echter niet in verband staat met gevaren (bijvoorbeeld meldingen over mogelijke schade aan eigendommen).


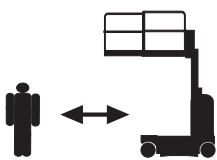
Onderhoud van veiligheidstekens

Vervang ontbrekende of beschadigde veiligheidstekens. Vergeet nooit de veiligheid van de bediener. Gebruik milde zeep en water om veiligheidstekens te reinigen. Gebruik geen reinigingsmiddelen op basis van een oplosmiddel, aangezien dit het materiaal van een veiligheidsteken kan beschadigen.

Pictogrammen van symbolen en gevaren

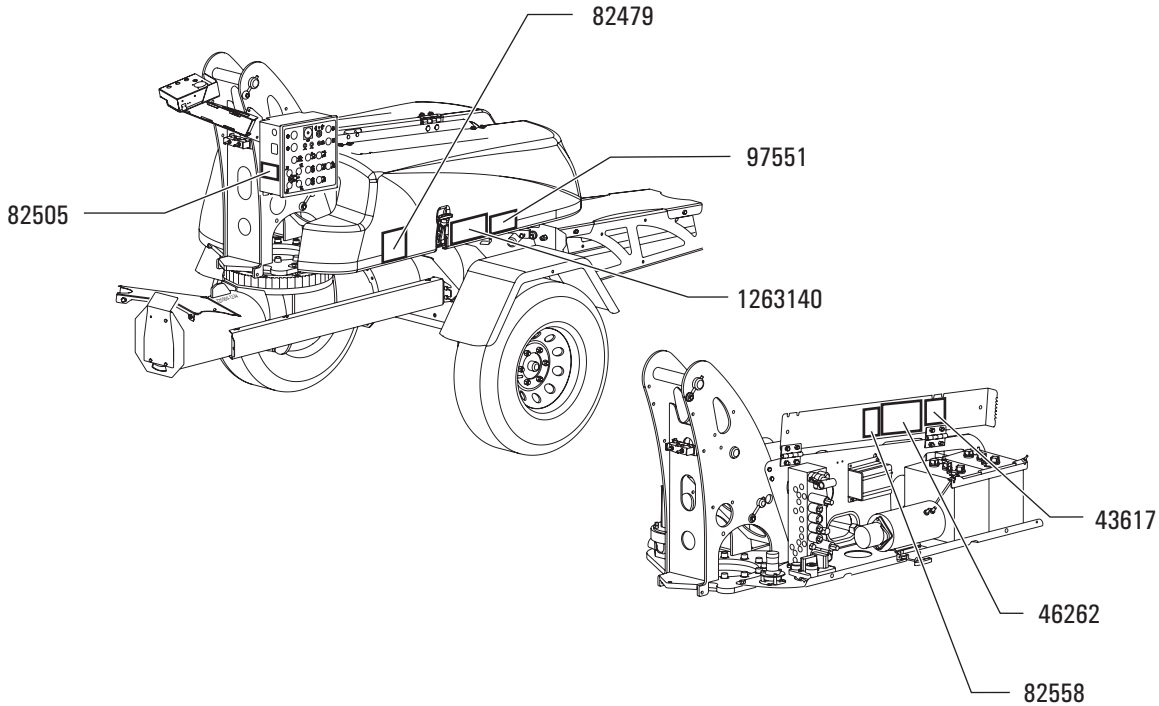
 <p>Lees de bedieningshandleiding.</p>	 <p>Alleen getraind personeel.</p>	 <p>Gevaarlijke situatie: kans op vallen.</p>	 <p>Ga niet op de arm staan.</p>	 <p>Niet aan water of regen blootstellen.</p>
 <p>Gevaarlijke situatie: elektrocutie mogelijk/kans op brandwonden.</p>	 <p>Verboden te roken.</p>	 <p>Corrosief zuur.</p>	 <p>Gevaarlijke situatie: kans op explosies/brandwonden.</p>	 <p>Trek beschermende kleding aan.</p>
 <p>Gevaarlijke situatie: ledematen kunnen worden verbrijzeld.</p>	 <p>Blijf uit de buurt van een platform in beweging.</p>	 <p>Gevaarlijke situatie: ledematen kunnen worden verbrijzeld.</p>	 <p>Blijf uit de buurt van bewegende onderdelen.</p>	 <p>Gevaarlijke situatie: ledematen kunnen worden verbrijzeld.</p>
 <p>Gevaarlijke situatie: elektrocutie mogelijk.</p>	 <p>Houd voldoende afstand.</p>	 <p>Gevaarlijke situatie: stoffen kunnen de huid binnendringen.</p>	 <p>Controleer niet met de hand op hydraulische lekkage.</p>	 <p>Gevaarlijke situatie: machine kan omkantelen.</p>

Pictogrammen van symbolen en gevaren

 <p>Corrosief zuur.</p>	 <p>Gevaarlijke situatie: kans op explosies.</p>	 <p>Gevaarlijke situatie: ledematen kunnen worden verbrijzeld.</p>	 <p>Geen vuur.</p>	 <p>Gevaarlijke situatie: ledematen kunnen worden verbrijzeld.</p>
 <p>Blijf uit de buurt van machines in beweging.</p>				

Algemene veiligheid

Ventielenblokzijde/platformuiteinde TZ-50



82505

⚠ DANGER

Crushing Hazard.
Contact with moving parts will cause death or serious injury.
Keep clear of elevated components.

82505 A

82558

⚠ WARNING

Injection Hazard
Escaping fluid under pressure can penetrate skin, causing serious injury.

Relieve pressure before disconnecting hydraulic lines. Keep away from leaks and pin holes. Use a piece of cardboard or paper to search for leaks. Do not use hand.

Fluid injected into skin must be surgically removed within a few hours by a doctor familiar with this type of injury or gangrene will result.

82558 B

97551

⚠ CAUTION

Compartment access is restricted.

Improper contact with components under any cover will cause serious injury.

Only trained maintenance personnel should access compartments. Access by operator is only advised when performing Pre-operation Inspection. All compartments must remain closed and secured during operation.

97551 A

43617

⚠ DANGER

Tip-over hazard.
Failure to replace batteries with proper weight batteries will cause death or serious injury.

Batteries are used as counterweight and are critical to machine stability. Each battery must weigh 65 pounds (29.5 kg).

43617 617A

82479

⚠ DANGER

Failure to read, understand and obey the operator's manual and safety rules will result in death or serious injury.

The operator is responsible for safe machine operation. This includes:

1. Avoid hazardous situations.
2. Always perform a pre-operation inspection.
3. Always perform function tests prior to use.
4. Inspect the work place.
5. Only use the machine as it was intended.

Do not operate unless:

You read, understand and obey:

- manufacturer's instructions and safety rules -
- safety and operator's manuals and decals -
- employer's safety rules -
- applicable government regulations.

You are properly trained to safely operate this machine.

82479 A

1263140

⚠ DANGER

Electrocution Hazard
Death or injury can result from contacting electric power lines.

Always contact the electric power line owner. The electric power shall be disconnected or the power lines moved or insulated before machine operations begin.

1263140 A

46262

⚠ DANGER

Failure to obey the following battery and charger safety rules will cause death or serious injury.

Burn Hazards
Batteries contain acid. Always wear protective clothing and eyewear when working with batteries.
Avoid spilling or contact with battery acid. Neutralize battery acid spills with baking soda and water.
Avoid contact with hot or live electric circuits. Do not expose batteries or charger to water and/or rain.

Explosion Hazards
Keep sparks, flames and lit tobacco away from batteries. Batteries emit explosive gas.
Battery tray should be open during entire charging cycle.
Do not connect battery terminals or cable clamps with tools that may cause sparks.

Lifting Hazard
Use proper lifting techniques and appropriate number of people when lifting batteries.

Electrocution Hazards
Connect charger to a grounded AC 3-wire electrical outlet only.
Before each use, inspect for damaged cord, cables and wires. Replace damaged items before operating.

Component Damage Hazard
Do not use any charger greater than 24V to charge batteries.

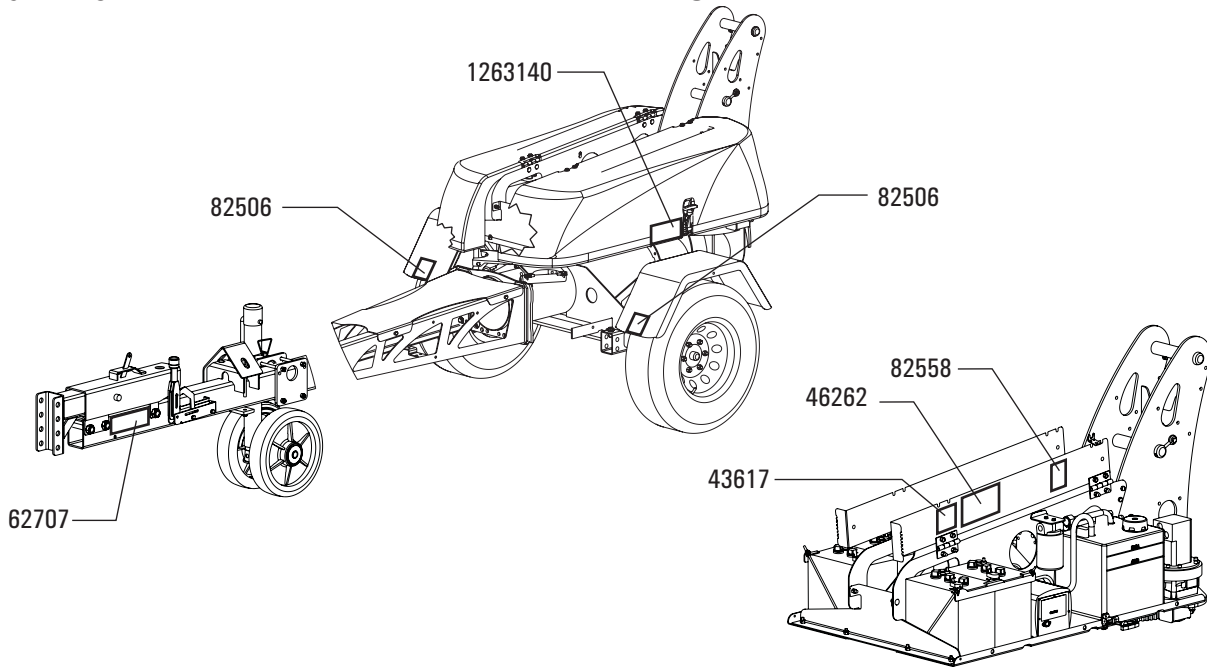
46262 A

⚠ DANGER

Line Voltage Required Clearance	See operator manual
0 to 300V Avoid Contact	
300V to 50KV 10 ft. 3.05 m	
50KV to 200KV 15 ft. 4.60 m	
200KV to 350KV 20 ft. 6.10 m	
350KV to 500KV 25 ft. 7.62 m	
500KV to 750KV 35 ft. 10.67 m	
750KV to 1000KV 45 ft. 13.72 m	
over 1000 KV	see operator manual

Algemene veiligheid

Zijde hydraulische tank/trekhaakkoppelinguiteinde TZ-50



62707

WARNING

Maximum Towing Speed: 60 mph / 97 km/h
Obey all local and national towing speed laws.

82506

WARNING

Crushing hazard.
Lowering the outriggers or tires onto a person's foot can result in serious injury.

Keep clear of outriggers and tires before lowering.

46262

DANGER

Failure to obey the following battery and charger safety rules will cause death or serious injury.

<p>Burn Hazards</p> <ul style="list-style-type: none"> Batteries contain acid. Always wear protective clothing and goggles when working with batteries. Avoid spilling or contact with battery acid. Neutralize battery acid spills with baking soda and water. Avoid contact with hot or live electric circuits. Do not expose batteries or charger to water and/or rain. 	<p>Explosion Hazards</p> <ul style="list-style-type: none"> Keep sparks, flames and lighted tobacco away from batteries. Batteries emit explosive gas. Battery tray should be open during entire charging cycle. Do not contact battery terminals or cable clamps with tools that may cause sparks. 	<p>Electrocution Hazards</p> <ul style="list-style-type: none"> Connect charger to a grounded AC 3-wire electrical outlet only. Before each use, inspect for damaged cord, cables and wires. Replace damaged items before operating.
<p>Lifting Hazard</p> <ul style="list-style-type: none"> Use proper lifting techniques and appropriate number of people when lifting batteries. 		<p>Component Damage Hazard</p> <ul style="list-style-type: none"> Do not use any charger greater than 24V to charge batteries.

82558

WARNING

Injection Hazard
Escaping fluid under pressure can penetrate skin, causing serious injury.

Relieve pressure before disconnecting hydraulic lines. Keep away from leaks and pin holes. Use a piece of cardboard or paper to search for leaks. Do not use hand.

Fluid injected into skin must be surgically removed within a few hours by a doctor familiar with this type of injury or gangrene will result.

43617

DANGER

Tip-over hazard.
Failure to replace batteries with proper weight batteries will cause death or serious injury.

Batteries are used as counterweight and are critical to machine stability. Each battery must weigh 65 pounds (29.5 kg).

1263140

DANGER

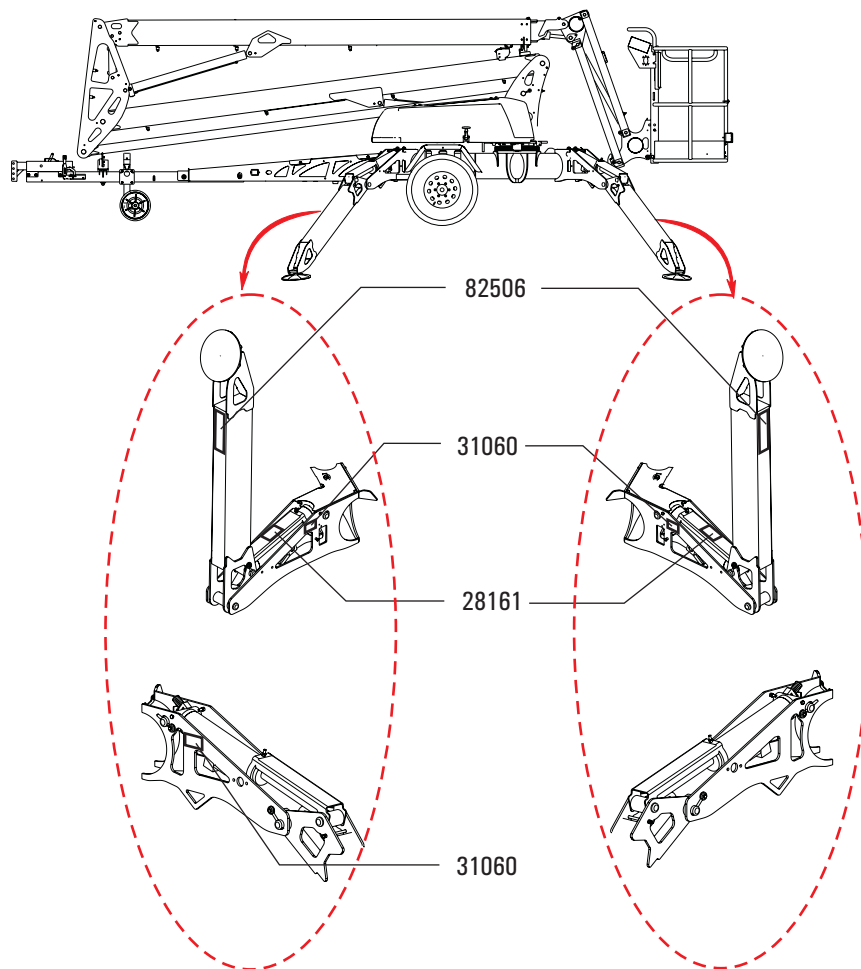
Electrocution Hazard
Death or injury can result from contacting electric power lines.

Always contact the electric power line owner. The electric power shall be disconnected or the power lines moved or insulated before machine operations begin.

Maintain required clearance.
Line Voltage Required Clearance
0 to 300V Avoid Contact
300V to 50KV 10 ft. 3.05 m
50KV to 200KV 15 ft. 4.60 m
200KV to 350KV 20 ft. 6.10 m
350KV to 500KV 25 ft. 7.62 m
500KV to 750KV 35 ft. 10.67 m
750KV to 1000KV 45 ft. 13.72 m
over 1000 KV see operator manual

Algemene veiligheid

Voor- en achteraanzicht stempels



28161

⚠ WARNING
<p>Crush Hazard Contact with moving parts can result in death or serious injury.</p>
<p>Keep away from moving parts.</p> <p style="font-size: small;">28161 C</p>

31060

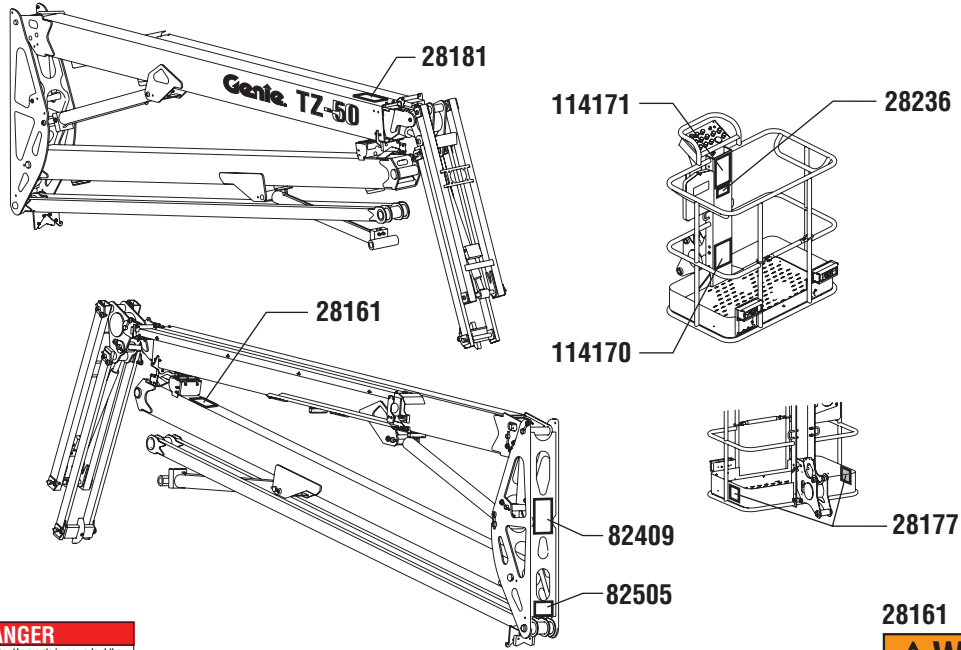
⚠ DANGER	
	<p>Tip-over Hazard Altering or disabling limit switches can result in machine tip-over. Machine tip-over will result in death or serious injury.</p>
	<p>Do not alter or disable limit switch(s).</p> <p style="text-align: right; font-size: small;">31060 C</p>

82506

⚠ WARNING
<p>Crushing hazard. Lowering the outriggers or tires onto a person's foot can result in serious injury.</p>
<p>Keep clear of outriggers and tires before lowering.</p> <p style="text-align: right; font-size: small;">B 89628</p>

Algemene veiligheid

Arm- en platformaanzicht



114171

⚠ DANGER

Failure to read, understand, and obey the operator's manual leads to the following safety rules will result in death or serious injury.

Improper Use Hazard

Do not use the machine for any purpose other than that intended. Do not use the machine for any purpose other than that intended. Do not use the machine for any purpose other than that intended. Do not use the machine for any purpose other than that intended.

Explosion Hazard

Do not use the machine in an explosive atmosphere. Do not use the machine in an explosive atmosphere. Do not use the machine in an explosive atmosphere. Do not use the machine in an explosive atmosphere.

Electrocution Hazard

Do not use the machine near power lines. Do not use the machine near power lines. Do not use the machine near power lines. Do not use the machine near power lines.

Tip-over Hazard

Do not use the machine on uneven ground. Do not use the machine on uneven ground. Do not use the machine on uneven ground. Do not use the machine on uneven ground.

Fall Hazard

Do not use the machine without proper fall protection. Do not use the machine without proper fall protection. Do not use the machine without proper fall protection. Do not use the machine without proper fall protection.

Collision Hazard

Do not use the machine in a confined space. Do not use the machine in a confined space. Do not use the machine in a confined space. Do not use the machine in a confined space.

Damage to Machine Hazards

Do not use the machine for any purpose other than that intended. Do not use the machine for any purpose other than that intended. Do not use the machine for any purpose other than that intended. Do not use the machine for any purpose other than that intended.

28181

⚠ WARNING

Fall Hazard
Death or serious injury may result from climbing or riding on boom.

Keep off this surface.

28177

⚠ WARNING

Crush Hazard
Death or serious injury may result from crushing personnel against boom.

Keep away from path of moving platform.

28161

⚠ WARNING

Crush Hazard
Contact with moving parts can result in death or serious injury.

Keep away from moving parts.

114170

⚠ WARNING

Failure to read, understand and obey the operator's manual and the following safety rules could result in death or serious injury.

Tip-over Hazard

Do not use the machine on uneven ground. Do not use the machine on uneven ground. Do not use the machine on uneven ground. Do not use the machine on uneven ground.

Collision Hazard

Do not use the machine in a confined space. Do not use the machine in a confined space. Do not use the machine in a confined space. Do not use the machine in a confined space.

NOTICE

Drive System Operating Instructions

Do not use the machine unless platform is fully lowered. Do not use the machine unless platform is fully lowered. Do not use the machine unless platform is fully lowered. Do not use the machine unless platform is fully lowered.

Driving on a slope

Determine the slope and adjust the slope for the machine and determine the slope grade. Use methods in operator's manual.

Maximum slope rating:
Maximum slope rating: 20% (11°)
Maximum slope rating: 20% (11°)
Maximum slope rating: 20% (11°)

Note: Slope rating is subject to ground conditions and adequate traction.

82505

⚠ DANGER

Crushing Hazard.
Contact with moving parts will cause death or serious injury.

Keep clear of elevated components.

28236

⚠ WARNING

Improper operation or maintenance can result in serious injury or death.

Read and understand Operator's Manual, Responsibilities Manual and Safety Manual and all safety signs before using or maintaining machine.

If you do not understand the information in the manuals, consult your supervisor, the owner or the manufacturer.

82409

⚠ WARNING

Towing Hazard
Do not tow the machine. Do not tow the machine. Do not tow the machine. Do not tow the machine.

NOTICE

Set up

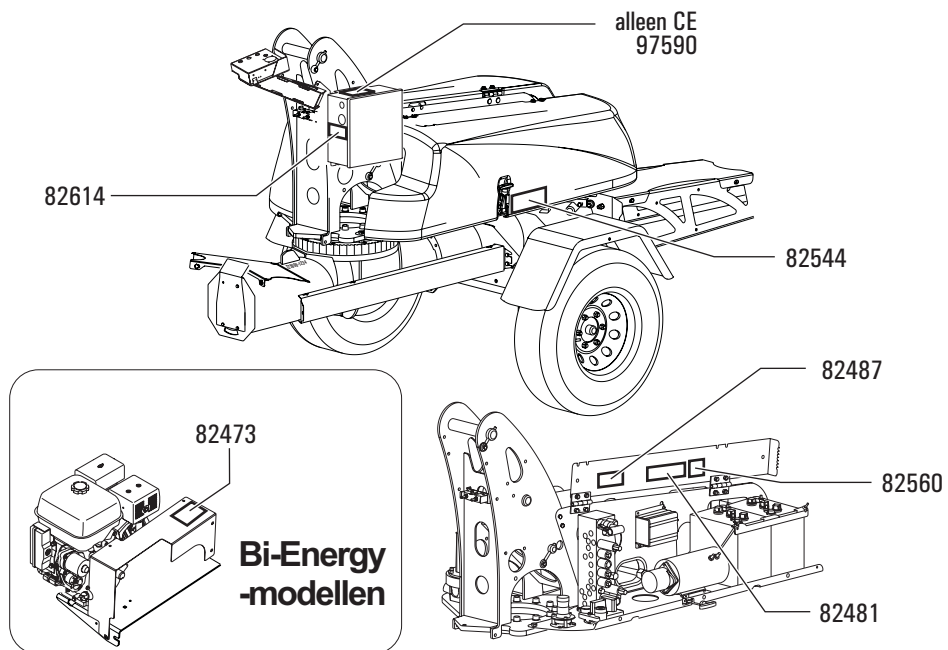
Do not use the machine unless platform is fully lowered. Do not use the machine unless platform is fully lowered. Do not use the machine unless platform is fully lowered. Do not use the machine unless platform is fully lowered.

Towing

Do not tow the machine. Do not tow the machine. Do not tow the machine. Do not tow the machine.

Algemene veiligheid

Ventielenblokje/platformuiteinde TZ-50



82544



82614



82487



82473



82560



82481

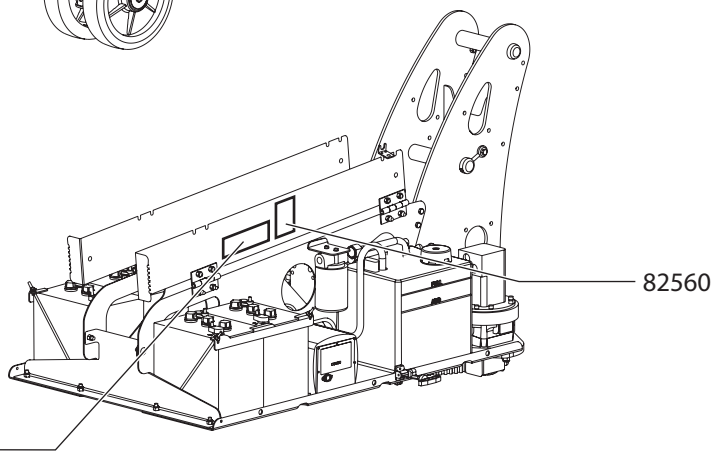
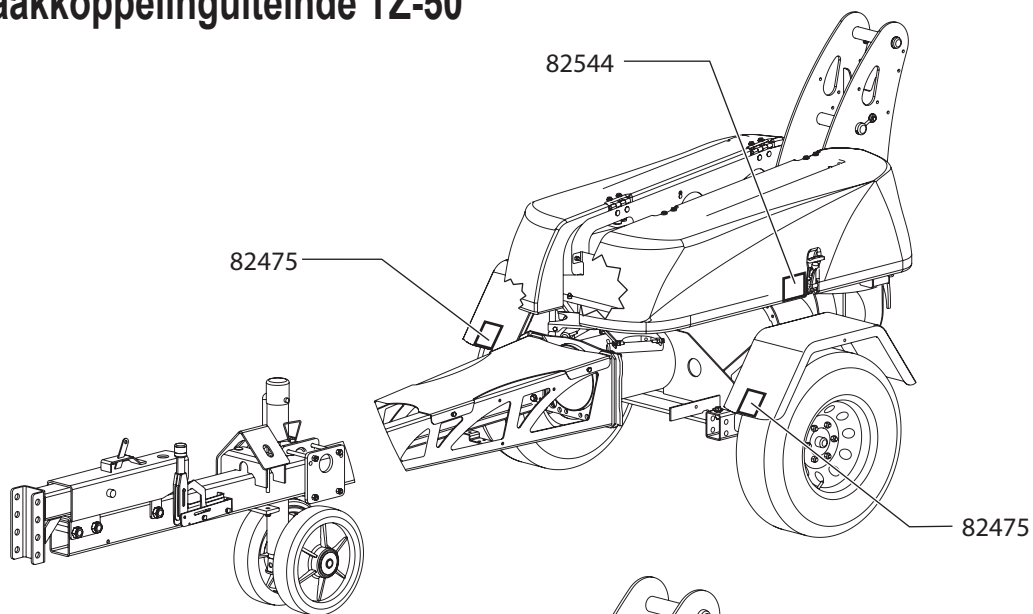


97590



Algemene veiligheid

Zijde hydraulische tank/ trekhaakkoppelinguiteinde TZ-50



82560



82544



82481

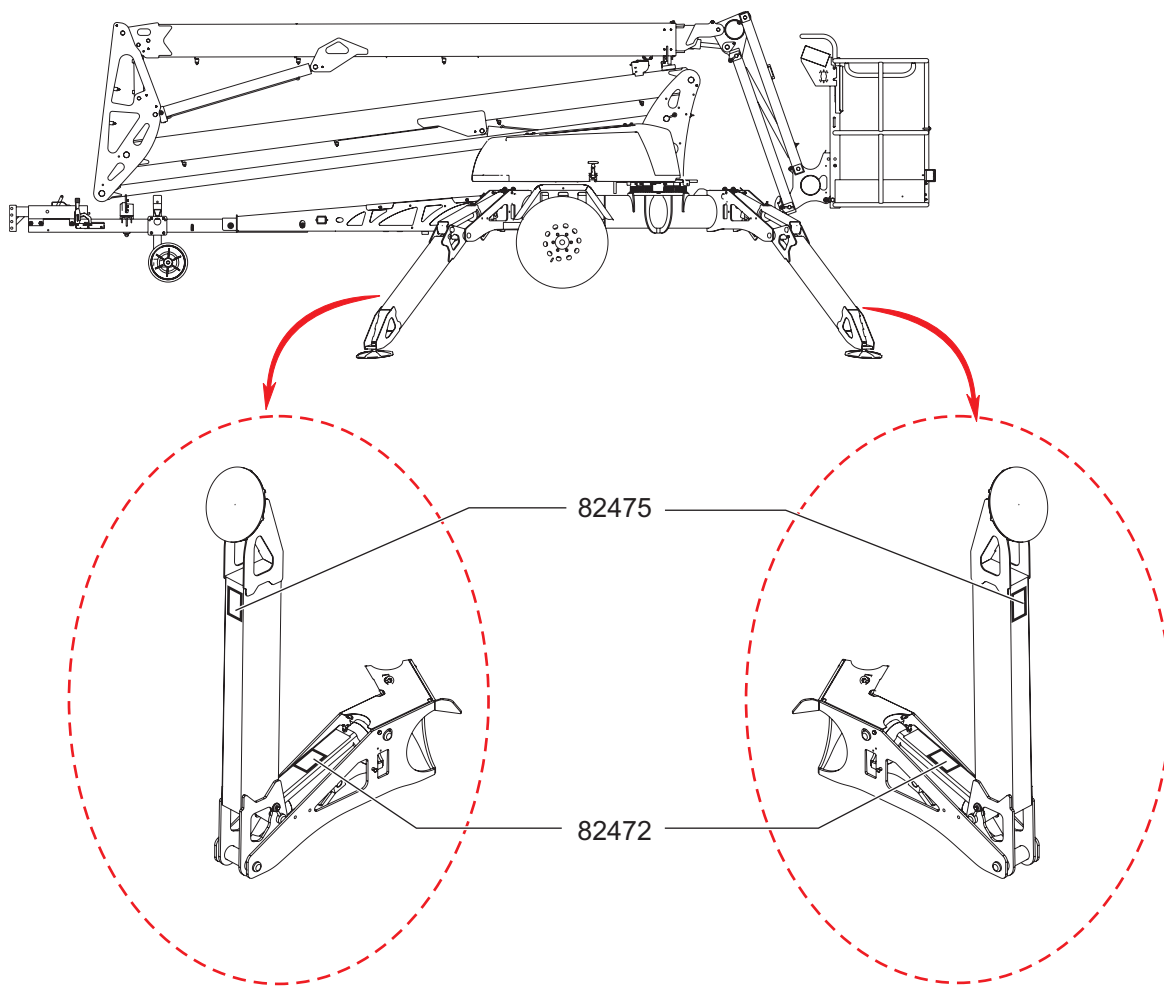


82475



Algemene veiligheid

Voor- en achteraanzicht stempels



82472

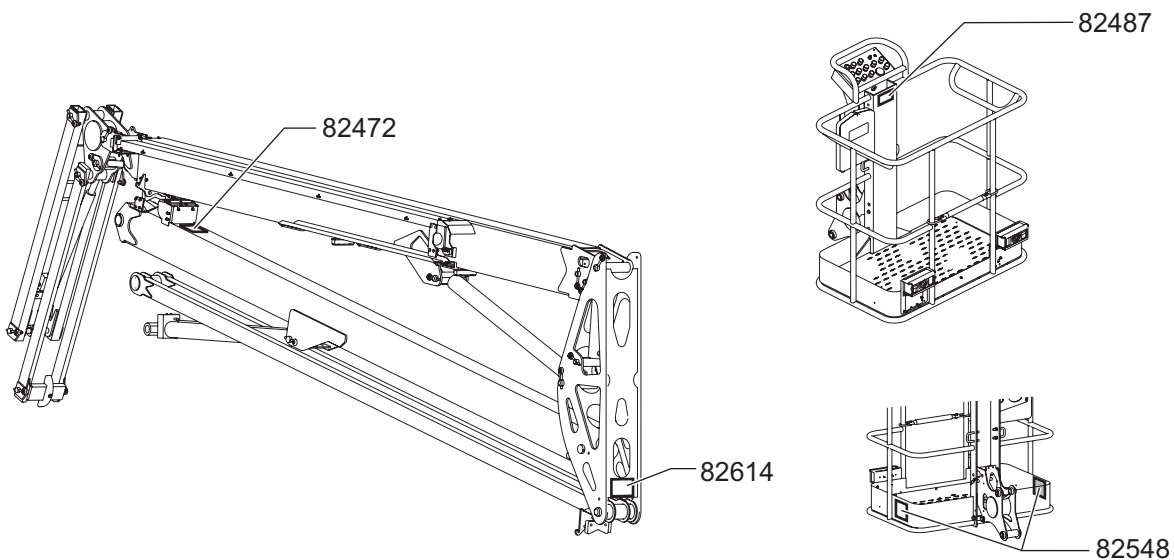


82475



Algemene veiligheid

Arm- en platformaanzicht



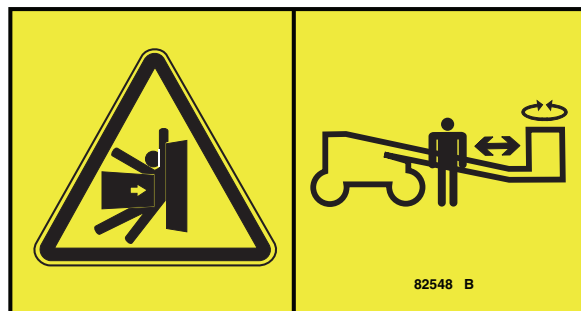
82614



82472



82548



82487



Veiligheid werkgebied

Gevaarlijke situatie: elektrocutie mogelijk

Deze machine is niet elektrisch geïsoleerd en biedt geen bescherming tegen contact met of nabijheid van elektrische stroom.

Houd u aan alle overheids- en lokale voorschriften aangaande de vereiste afstand tot elektriciteitsdraden. In elk geval moet ten minste de vereiste afstand in onderstaande tabel worden aangehouden.

Lijnspanning	Vereiste afstand
0 tot 50KV	3,05 m
>50 tot 200KV	4,60 m
>200 tot 350KV	6,10 m
>350 tot 500KV	7,62 m
>500 tot 750KV	10,67 m
>750 tot 1.000KV	13,72 m
boven 1.000KV	zie hieronder

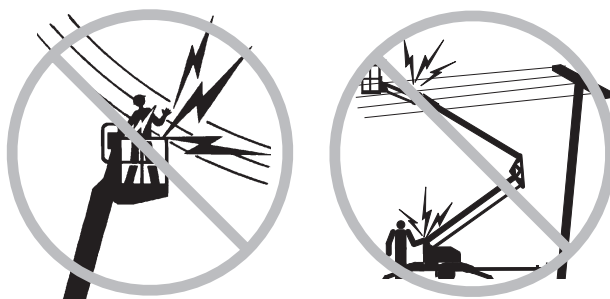
Voor elektriciteitsdraden boven 1.000KV moet de minimaal vereiste veiligheidsafstand worden vastgesteld door het nutsbedrijf of een erkende professionele technicus die beschikt over de juiste kwalificaties met betrekking tot de transmissie en distributie van elektriciteit.

Houd rekening met platformbeweging, slingeren en doorhangen van elektriciteitsdraden en pas op voor sterke wind of windstoten.

Werk niet met de machine tijdens bliksem of storm.

Gebruik de machine niet als massa voor laswerk.

Blijf uit de buurt van de machine als deze contact maakt met elektriciteitsdraden onder spanning. Het personeel mag de machine pas aanraken en bedienen nadat de elektriciteitsdraden onder spanning zijn uitgeschakeld.



Machines op AC-voeding en DC-acculaders mogen uitsluitend worden bediend bij gebruik van een 3-aderig geaard verlengsnoer aangesloten op een geaarde AC stroomkring. Pas 3-aderige geaarde stekkers niet aan en maak deze ook niet onklaar.

Gevaarlijke situatie: machine kan omkantelen

Inzittenden, apparatuur en materialen mogen het maximum laadvermogen van het platform niet overschrijden.

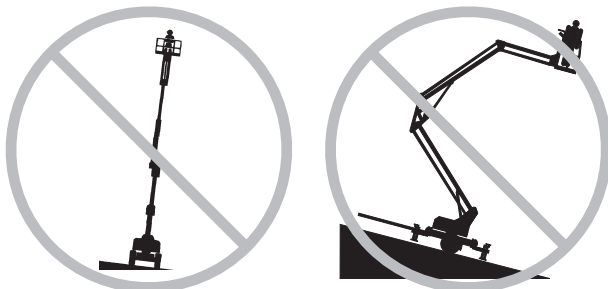
Maximum laadvermogen - zonder optionele platformrotatie

ANSI/CSA-modellen - 2 inzittenden	227 kg
CE-modellen - 2 inzittenden	200 kg

Maximum laadvermogen - met optionele platformrotatie

ANSI/CSA-modellen - 2 inzittenden	209 kg
CE-modellen - 1 inzittende	181 kg

Veiligheid werkgebied



Breng de arm pas omhoog als de machine horizontaal staat. Stel de machine niet op een ondergrond op waar deze niet met alleen de stempels kan worden vlak gesteld.

Breng de arm pas omhoog als alle vier stempels zijn neergelaten, de voetkussens stevig contact met de grond maken en de machine horizontaal staat.

Stel de machine alleen op een stevige ondergrond op. Vermijd afgereden kanten, gaten, een onstabiele of gladde ondergrond en andere mogelijk gevaarlijke omstandigheden.

Verplaats de machine niet wanneer de arm geheven is.

Stel de stempels niet af en plaats deze ook niet in de transportstand wanneer de arm geheven is.

Vertrouw niet op het scheefstandalarm ter indicatie van een vlakke stand. Het scheefstandalarm klinkt uitsluitend wanneer de machine zich op een steile helling bevindt.

Als het scheefstandalarm klinkt, dient u de arm onmiddellijk neer te laten en de machine met de stempels vlak te stellen.

Pas eindschakelaars niet aan en schakel deze ook niet uit.

Werk niet met de machine bij sterke wind of windstoten. Vergroot het oppervlak van het platform of de lading niet. Als u het oppervlak vergroot dat aan de wind is blootgesteld, neemt de stabiliteit van de machine af.

Breng geen veranderingen aan in machineonderdelen en schakel machineonderdelen die op enige wijze invloed hebben op de veiligheid en de stabiliteit niet uit.



Vervang onderdelen die van invloed zijn op de stabiliteit van de machine niet door onderdelen met een ander gewicht of andere specificaties.

Breng geen aanpassingen of wijzigingen in hoogwerkerplatforms aan zonder voorafgaande schriftelijke toestemming van de fabrikant. Montage van houders voor gereedschappen of andere materialen op het platform, de voetplaten of het veiligheidsrelingensysteem kan het gewicht op het platform en het oppervlak van het platform of de lading vergroten.

Vervoer alleen gereedschappen en materialen als deze gelijkmatig zijn verdeeld en veilig door de persoon/personen op het platform kunnen worden gehanteerd.

Plaats geen ladders of steigers op het platform of tegen welk deel van deze machine dan ook.

Gebruik de machine niet op een bewegende of mobiele ondergrond of een bewegend voertuig.

Zorg ervoor dat alle banden juist zijn opgepompt en in goede staat verkeren en dat de wielmoeren stevig zijn vastgedraaid.

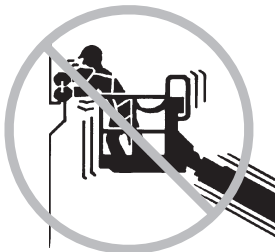
Gebruik het platform niet als kraan.

Plaats ladingen niet buiten de randen van het platform.

Plaats of bevestig geen overhangende lading op of aan enig deel van het platform.

Veiligheid werkgebied

Maximaal toegestane handkracht - CE 400 N



Duw niet tegen en trek niet aan objecten die zich buiten het platform bevinden.

Gebruik de arm niet om de machine of andere objecten te duwen.

Gebruik de platformbediening niet om een platform vrij te maken dat is vastgeklemd of is blijven haken of dat op andere wijze niet normaal kan bewegen vanwege een aangrenzende constructie. Er mogen zich geen personen op het platform bevinden als geprobeerd wordt het platform met behulp van de grondbediening vrij te maken.

DC-modellen: Gebruik geen accu's die minder wegen dan de oorspronkelijke uitrusting. De vier accu's worden gebruikt als contragewicht en zijn van doorslaggevend belang voor de stabiliteit van de machine. Elke accu moet 29,5 kg wegen.

Vermijd contact tussen de arm en aangrenzende constructies.

Maak de arm of het platform niet vast aan aangrenzende constructies.

Gevaarlijke situatie: kans op vallen



Inzittenden dienen een (meerpunts-) veiligheids-gordel te dragen en te voldoen aan de van toepassing zijnde overheids-voorschriften. Bevestig de veiligheidsgordel aan het verankeringspunt op het platform.

Zit, sta of klim niet op de platformveiligheidsreling. Ga altijd stevig op de platformvloer staan.

Klim niet van het platform naar beneden als dit geheven is.

Houd de vloer van het platform vrij van afval.

Laat het platformtoegangsmiddenstuk neer of sluit het toegangshek voordat u de machine in bedrijf neemt.

Gevaarlijke situatie: kans op botsing

De machine moet zich op een horizontale ondergrond bevinden of zijn vastgezet voordat de parkeerrem wordt vrijgezet.

Probeer een machine niet handmatig te verplaatsen, tenzij de machine zich op een stevige, horizontale ondergrond bevindt. Gebruik de parkeerrem om de snelheid van de machine te regelen terwijl deze wordt geduwd.

Controleer het werkgebied op hoog aangebrachte obstakels en andere mogelijke gevaren.



Wees u bewust van het gevaar dat ledematen kunnen worden verbrijzeld wanneer u de platformveiligheidsreling vasthoudt.

Laat de arm pas neer als het gebied eronder vrij is van mensen en obstakels.

Houd rekening met de stand van de arm als de draaitafel wordt geroteerd.

Bedieners dienen wat betreft het gebruik van persoonlijke bescherming te voldoen aan de voorschriften van de werkgever, werkplek en overheid.

Bedien een arm niet als de machine zich in de route van een kraan bevindt, tenzij de bediening van de kraan is geblokkeerd en/of er voorzorgsmaatregelen zijn genomen om een mogelijke botsing te voorkomen.

Ga niet stunrijden en speel geen spelletjes terwijl u de machine bedient.

Veiligheid werkgebied

Explosie- en brandgevaar

Modellen met motor: Start de motor niet als u LPG, benzine, dieselbrandstof of andere explosieve substanties ruikt of opmerkt.

Modellen met motor: Vul geen brandstof bij terwijl de motor draait.

Vul brandstof alleen bij en laad accu's alleen in een open, goed geventileerde ruimte, uit de buurt van vonken, vlammen of brandende tabak.

Bedien de machine niet op gevaarlijke plaatsen of op plaatsen waar mogelijk brandbare of explosieve gassen of deeltjes aanwezig zijn.

Gevaarlijke situatie: onderdelen kunnen beschadigd raken

Gebruik de machine niet als massa voor laswerk.

Laat de armen pas volledig neer als deze zijn uitgelijnd met de dissel. De primaire arm dient in het chassisframe te worden neergelaten.

Gevaarlijke situatie: machine beschadigd

Gebruik geen beschadigde of niet goed functionerende machine.

Voer een grondige inspectie voor het gebruik van de machine uit en test alle functies voor elke dienst. Voorzie een beschadigde of niet goed functionerende machine van een label en neem deze onmiddellijk uit bedrijf.

Zorg ervoor dat alle onderhoud is uitgevoerd volgens de specificaties in deze handleiding en in de relevante servicehandleiding.

Zorg ervoor dat alle stickers zich op hun plaats bevinden en leesbaar zijn.

Zorg ervoor dat de bedienings-, verantwoordelijkheids- en veiligheidshandleidingen compleet en leesbaar zijn en zich in de opbergruimte op het platform bevinden.

Gevaarlijke situatie: lichamelijk letsel mogelijk

Werk niet met de machine als er hydraulische olie weglekt of als er perslucht ontsnapt. Perslucht of hydraulische olie kan de huid binnendringen en/of brandwonden veroorzaken.

Modellen met motor: Als de motor draait, moet de machine in een goed geventileerde ruimte worden gebruikt om koolmonoxidevergiftiging te voorkomen.

Onjuist contact met onderdelen die zich onder een afdekking bevinden, heeft ernstig lichamelijk letsel tot gevolg. Alleen getraind onderhoudspersoneel mag compartimenten openen. De bediener wordt geadviseerd compartimenten alleen tijdens de inspectie voor het gebruik te openen. Alle compartimenten moeten tijdens bedrijf zijn gesloten en vastgezet.

Gevaarlijke situatie: slepen

Stel u op de hoogte van en houd u aan alle aanbevelingen, waarschuwingen en instructies van de fabrikant van het sleepvoertuig voordat u deze machine sleept.

Zorg ervoor dat het sleepvoertuig goed is onderhouden en voldoende capaciteit heeft om deze machine te slepen.

Zorg ervoor dat de trekhaakkoppeling goed aan het sleepvoertuig is bevestigd.

Overbelast het sleepvoertuig niet. Houd u aan het door de fabrikant opgegeven maximaal toelaatbare totaalgewicht (GVWR).

Alle verlichting, spiegels en trekhaakonderdelen moeten voldoen aan lokale en nationale voorschriften.

Zorg ervoor dat alle rijlichten werken.

Zorg ervoor dat alle banden correct zijn opgepompt.

Sleep de machine alleen als de arm in beide chassisframes is neergelaten en de vergrendelingen goed zijn vastgezet. Er bevindt zich een frame voor de mast op het chassis en een frame voor de middenspil op de dissel van de machine.

Veiligheid werkgebied

De machine mag niet worden beladen. De TZ is niet ontworpen om extra lading te vervoeren.

Zorg ervoor dat de veiligheidskettingen (indien nodig) stevig aan het sleepvoertuig zijn bevestigd. Kruis de kettingen onder de trekhaakkoppeling. Hierdoor ontstaat een vangnet dat de dissel van de aanhangwagen opvangt, mocht deze losraken van het sleepvoertuig.

Sleep de machine alleen op de openbare weg als de machine voldoet aan alle overheidsvoorschriften inzake slepen.

Rijd niet harder dan 97 km/u. Houd u aan alle lokale en nationale wetgeving met betrekking tot de sleepsnelheid.

Blokkeer de wielen van de aanhangwagen als u deze op een helling parkeert.

Veiligheid accu - DC-modellen

Gevaarlijke situatie: kans op brandwonden

Accu's bevatten zuur. Trek altijd beschermende kleding aan en draag een veiligheidsbril wanneer u met accu's werkt.



Vermijd morsen en zorg ervoor dat u niet in aanraking komt met accuzuur. Neutraliseer gemorst accuzuur met zuiveringszout en water.

Gevaarlijke situatie: kans op explosies



Houd vonken, vlammen en brandende tabak uit de buurt van accu's. Accu's geven een explosief gas af.

De afdekkingen moeten tijdens de gehele laadcyclus open blijven.

Raak de accupolen en de kabelklemmen niet aan met gereedschappen die vonken kunnen veroorzaken.

Gevaarlijke situatie: onderdelen kunnen beschadigd raken

Gebruik geen acculader van meer dan 24V om de accu's te laden.

Stel de accu's en de acculader niet bloot aan water of regen.

Gevaarlijke situatie: elektrocutie mogelijk

Sluit de acculader alleen aan op een 3-aderige geaarde AC-contactdoos.



Controleer het snoer, de kabels en de draden dagelijks op beschadiging. Vervang beschadigde onderdelen voordat de machine in bedrijf wordt genomen.

Vermijd elektrische schokken door contact met de accupolen. Doe alle ringen, horloges en andere sieraden af.

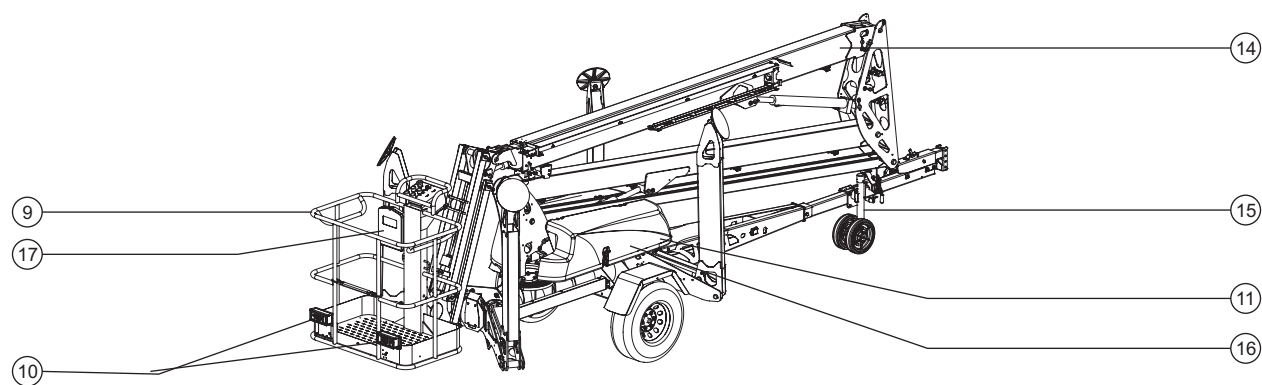
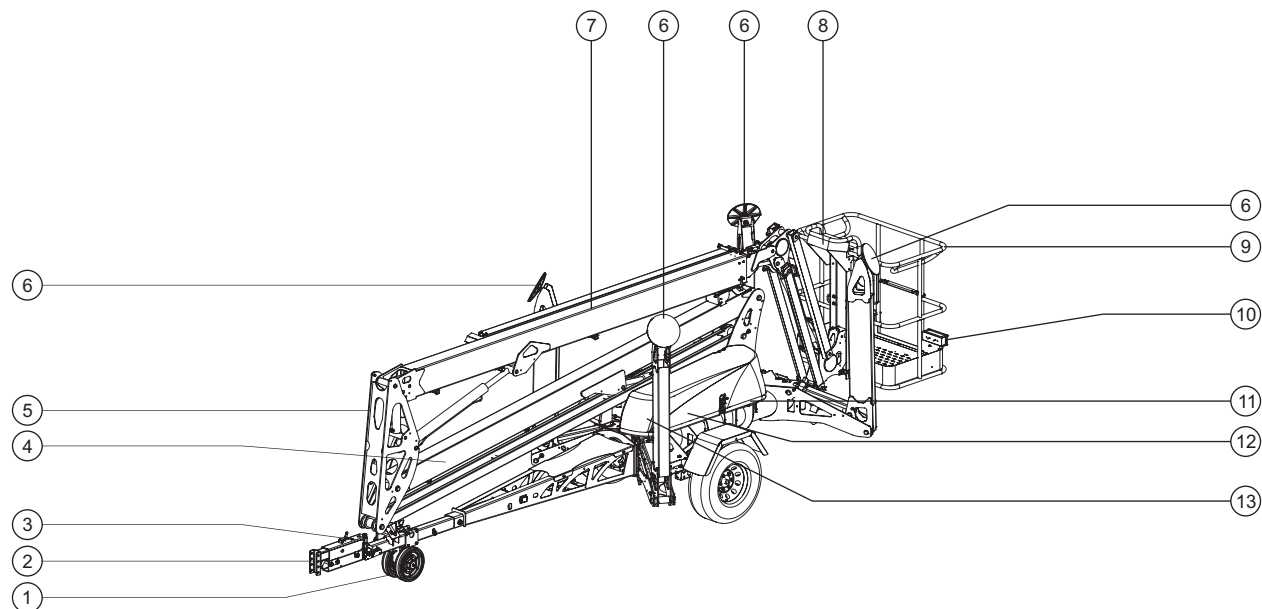
Gevaarlijke situatie: machine kan omkantelen

Gebruik geen accu's die minder wegen dan de oorspronkelijke uitrusting. De vier accu's worden gebruikt als contragewicht en zijn van doorslaggevend belang voor de stabiliteit van de machine. Elke accu moet 29,5 kg wegen.

Gevaarlijke situatie: tillen

Gebruik bij het tillen van de accu's het juiste aantal mensen en de juiste heftechniek.

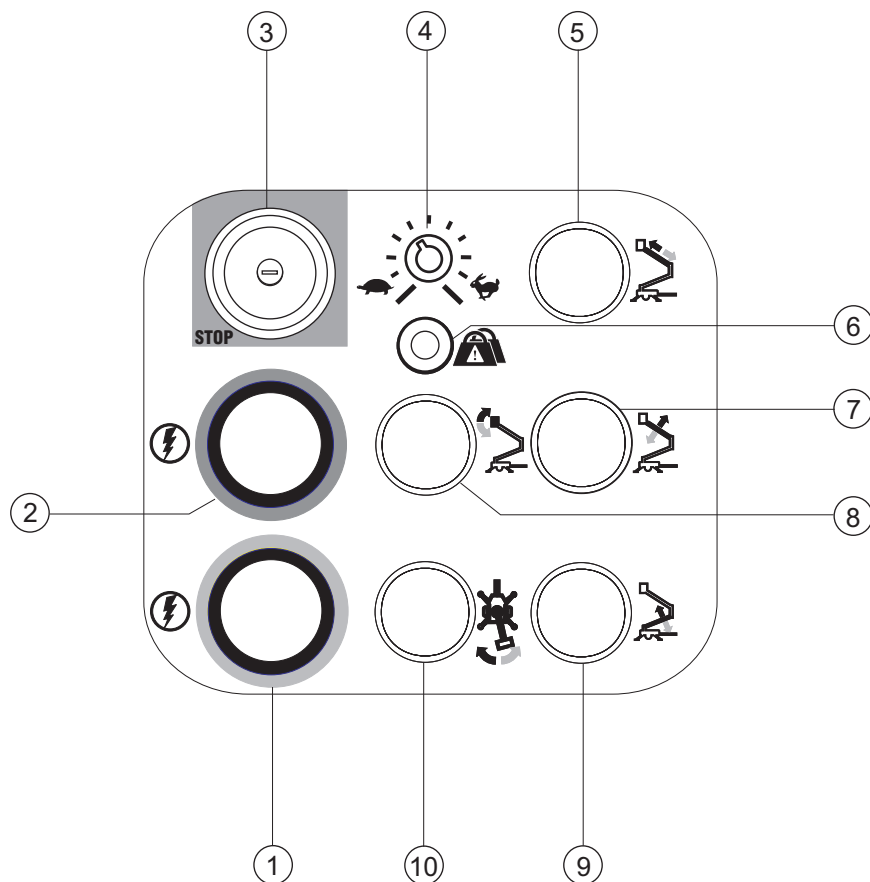
Legenda



- 1 Pneumatische disselwielen
- 2 Trekhaakkoppeling
- 3 Parkeerrem
- 4 Secundaire arm
- 5 Middenspil
- 6 Stempel
- 7 Secundaire arm
- 8 Platformbediening
- 9 Platform

- 10 Achterlichten
- 11 Draaitafel
- 12 Accukast - wegzijde
- 13 Hydraulische groep
- 14 Primaire arm
- 15 Nivelleringskrik
- 16 Accukast - trottoirzijde
- 17 Opbergplaats handleiding

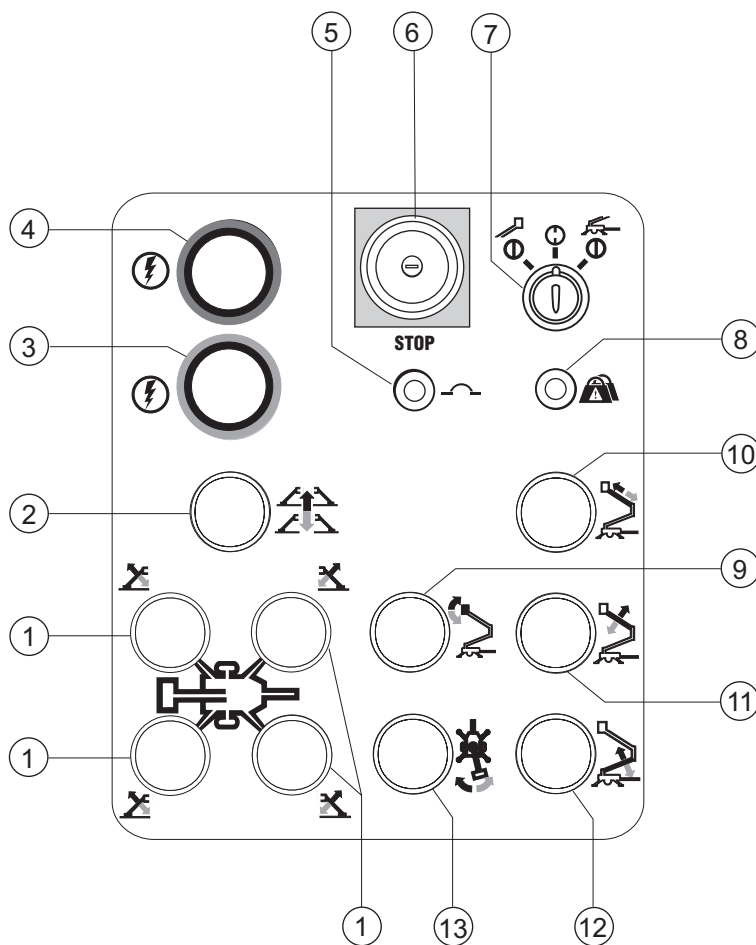
Bedieningselementen



Platformbedieningspaneel

- | | |
|---|--|
| <p>1 Functie-inschakelknop voor:
 Platform neer
 Primaire arm neer
 Primaire arm inschuiven
 Secundaire arm neer
 Draaitafelrotatie naar rechts</p> | <p>3 Rode noodstopknop</p> |
| <p>2 Functie-inschakelknop voor:
 Platform op
 Primaire arm op
 Primaire arm uitschuiven
 Secundaire arm op
 Draaitafelrotatie naar links</p> | <p>4 Snelheidscontroller armfuncties</p> <p>5 Knop 'primaire arm uit-/inschuiven'</p> <p>6 Indicatielampje 'overbelasting platform' (indien aanwezig)</p> <p>7 Knop 'primaire arm op/neer'</p> <p>8 Knop 'platformnivellering'</p> <p>9 Knop 'secundaire arm op/neer'</p> <p>10 Knop 'draaitafelrotatie'</p> |

Bedieningselementen



Grondbedieningspaneel

- | | | |
|---|---|--|
| <p>1 Knop 'stempel op/neer' (afzonderlijke stempel)</p> <p>2 Knop 'automatische nivellering stempels'</p> <p>3 Functie-inschakelknop voor:
Platform neer
Primaire arm neer
Primaire arm inschuiven
Secundaire arm neer
Draaitafelrotatie naar rechts
Stempel neer</p> | <p>4 Functie-inschakelknop voor:
Platform op
Primaire arm op
Primaire arm uitschuiven
Secundaire arm op
Draaitafelrotatie naar links
Stempel neer</p> <p>5 15A zekering voor bedieningselementencircuits</p> <p>6 Rode noodstopknop</p> <p>7 Contactslot voor selectie grondbediening/uit/platformbediening</p> | <p>8 Indicatielampje 'overbelasting platform' (indien aanwezig)</p> <p>9 Knop 'platformnivellering'</p> <p>10 Knop 'primaire arm uit-/inschuiven'</p> <p>11 Knop 'primaire arm op/neer'</p> <p>12 Knop 'secundaire arm op/neer'</p> <p>13 Knop 'draaitafelrotatie'</p> |
|---|---|--|

Inspecties



Niet bedienen tenzij:

U de principes van het veilig bedienen van de machine die in deze bedieningshandleiding worden beschreven, leert en in praktijk brengt.

1 Vermijd gevaarlijke situaties.

2 Voer altijd een inspectie voor het gebruik uit.

Zorg ervoor dat u de inspectie voor het gebruik kent en begrijpt voordat u verder gaat met de volgende sectie.

3 Voer altijd functietests uit voordat u de machine gebruikt.

4 Inspecteer de werkplek.

5 Gebruik de machine alleen zoals is bedoeld.

Grondbeginselen inspectie voor het gebruik

Het is de verantwoordelijkheid van de bediener om een inspectie voor het gebruik en routineonderhoud uit te voeren.

De inspectie voor het gebruik is een visuele inspectie die de bediener voor elke dienst uitvoert. De inspectie is bedoeld om te ontdekken of er iets kennelijk mis is met de machine voordat de bediener de functietests uitvoert.

De inspectie voor het gebruik dient ook om te bepalen of periodieke onderhoudsprocedures vereist zijn. Alleen de gedeelten van het periodieke onderhoud die in deze handleiding genoemd worden, mogen door de bediener worden uitgevoerd.

Raadpleeg de lijst op de volgende pagina en controleer alle punten.

Indien er schade wordt ontdekt of een ongeautoriseerde wijziging van de toestand waarin de machine door de fabrikant is geleverd, dient de machine te worden voorzien van een label en uit bedrijf te worden genomen.

Reparaties aan de machine mogen alleen worden uitgevoerd door een gekwalificeerde servicemonteur, in overeenstemming met de specificaties van de fabrikant. Als de reparaties voltooid zijn, moet de bediener opnieuw een inspectie voor het gebruik uitvoeren voordat de functietests worden uitgevoerd.

Periodieke onderhoudsinspecties moeten door gekwalificeerde servicemonteurs worden uitgevoerd, in overeenstemming met de specificaties van de fabrikant en de eisen die genoemd worden in de verantwoordelijkheidshandleiding.

Inspecties

Inspectie voor het gebruik

- Zorg ervoor dat de bedienings-, verantwoordelijkheids- en veiligheidshandleidingen compleet en leesbaar zijn en zich in de opbergruimte op het platform bevinden.
- Zorg ervoor dat alle stickers zich op hun plaats bevinden en leesbaar zijn. Zie de sectie Stickers.
- Ga na of er een lek van hydraulische olie is en controleer het oliepeil. Vul indien nodig olie bij. Zie de sectie Onderhoud.
- DC-modellen: Ga na of er een lek van accuvloeistoffen is en controleer het vloeistofpeil. Voeg indien nodig gedestilleerd water bij. Zie de sectie Onderhoud.
- Controleer de bandenspanning en het aanhaalmoment van de wielmoeren. Pomp indien nodig de banden op. Zie de sectie Onderhoud.
- Modellen met motor: Ga na of er een motorolielek is en controleer het oliepeil. Vul indien nodig olie bij. Zie de sectie Onderhoud.

Controleer de volgende onderdelen of gedeelten op schade, onjuist geplaatste of ontbrekende onderdelen en ongeautoriseerde aanpassingen:

- Elektrische onderdelen, bedrading en elektriciteitskabels
- Hydraulische groep, reservoir, slangen, koppelingen, cilinders en ventielenblokken
- Armonderdelen en -glijblokken
- Banden en wielen
- Verlichting en reflectoren aanhangwagen
- Parkeerremonderdelen
- Stempels en voetkussens
- Eindschakelaar en alarmen
- Moeren, bouten en andere bevestigingen

- Platformtoegangsmiddenstuk en -hek
- Platformladder (indien aanwezig)
- Stootremonderdelen
- Veiligheidskettingen (indien nodig)
- Verlichting en remkabels
- Motor en bijbehorende onderdelen (indien aanwezig)
- Mechanische remonderdelen (indien aanwezig)
- Asonderdelen
- Flitslamp en alarmen (indien aanwezig)
- Inspecteer de veiligheidsgordelverankeringspunten.
- Zorg ervoor dat de handbediende hendel van de hydraulische pomp op de goede plek is opgeborgen.

Controleer de gehele machine op:

- Scheuren in lasnaden of constructiedelen
- Deuken of beschadigingen aan de machine
- Zorg ervoor dat alle constructiedelen en andere cruciale onderdelen aanwezig zijn en alle bijbehorende bevestigingen en pennen op hun plaats zitten en stevig zijn vastgemaakt.
- Zorg ervoor dat de accu's zich op hun plaats bevinden en op de juiste wijze zijn aangesloten.
- Modellen die zijn uitgerust met hydraulische stootremsystemen: Controleer het hydraulische-oliepeil in het stootremsysteem. Controleer op lekkage.
- Controleer nadat u de inspectie hebt voltooid of alle compartimentafdekkingen op hun plaats zitten en vergrendeld zijn.

Inspecties



Niet bedienen tenzij:

U de principes van het veilig bedienen van de machine die in deze bedieningshandleiding worden beschreven, leert en in praktijk brengt.

- 1 Vermijd gevaarlijke situaties.
- 2 Voer altijd een inspectie voor het gebruik uit.

3 Voer altijd functietests uit voordat u de machine gebruikt.

Zorg ervoor dat u de functietests kent en begrijpt voordat u verder gaat met de volgende sectie.

- 4 Inspecteer de werkplek.
- 5 Gebruik de machine alleen zoals is bedoeld.

Grondbeginselen functietests

De functietests zijn bedoeld om eventuele storingen te ontdekken voordat de machine in gebruik wordt genomen. De bediener moet de stapsgewijze instructies volgen om alle machinefuncties te testen.

Een niet goed functionerende machine mag nooit worden gebruikt. Indien er storingen worden ontdekt, dient de machine te worden voorzien van een label en uit bedrijf te worden genomen. Reparaties aan de machine mogen alleen worden uitgevoerd door een gekwalificeerde servicemonteur, in overeenstemming met de specificaties van de fabrikant.

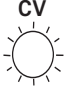


Als de reparaties voltooid zijn, moet de bediener opnieuw een inspectie voor het gebruik en de functietests uitvoeren voordat de machine in gebruik wordt genomen.

Inspecties

Functietests

Opstellen

- 1 Plaats de machine onder het gewenste werkgebied.
 - 2 Activeer de parkeerrem.
 - 3 Maak de verlichting, veiligheidskettingen en remkabels van de aanhangwagen los van het voertuig.
 - 4 Maak de vergrendeling op de kogelkoppeling open.
 - 5 Trek aan de krikontgrendeling en roteer de disselkrik naar de hefstand.
 - 6 Breng de dissel omhoog door aan de slinger van de schroefspindel te draaien.
 - 7 Zorg ervoor dat de armvergrendelingen zijn losgemaakt.
 - 8 Sluit de juiste krachtbron aan:
DC-modellen: Sluit de machine aan op het accupak.
AC-modellen: Sluit de machine aan op een geaarde 15A AC-voeding.
 - 9 AC-modellen: Controleer het voedingspaneel op het uiteinde van het chassis achter het platform.

CV	CC	SHORT
		
- ⊙ Resultaat: Het CV-lampje dient te branden. De CC- en SHORT-lampjes dienen uit te zijn.

Parkeerrem testen

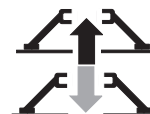
- 10 Zet de parkeerrem vrij.
 - 11 Duw de machine van de dissel weg totdat de wielen beginnen te bewegen.
 - 12 Activeer de parkeerrem.
 - 13 Duw de machine nogmaals.
- ⊙ Resultaat: De wielen mogen niet bewegen.

Grondbediening

- 14 Steek de sleutel in het contactslot en draai deze naar grondbediening.
 - 15 Trek de rode noodstopknop uit naar de stand 'aan'.
- ⊙ Resultaat: De flitslamp (indien aanwezig) dient te knipperen.

16 Automatische nivellering:

Druk op de gele functie-inschakelknop en houd deze ingedrukt. Druk op de knop 'automatische nivellering' en houd deze ingedrukt. De stempels worden neergelaten en automatisch zo afgesteld dat de machine vlak wordt gesteld en de wielen van de grond komen. Stel de machine alleen vlak met de stempels. Controleer met behulp van het waterpas of de machine vlak staat.



Handmatige nivellering: Houd de gele functie-inschakelknop ingedrukt. Houd de verschillende stempelknoppen ingedrukt om de stempels neer te laten. Stel de stempels bij zodat de machine horizontaal staat en laat de wielen van de grond komen. Stel de machine alleen vlak met de stempels. Controleer met behulp van het waterpas of de machine vlak staat.

- 17 Zorg ervoor dat de wielen aan de disselkrik de grond niet raken.

Opmerking: Als de wielen aan de disselkrik de grond wel raken, moet de disselkrik omhoog worden gebracht tot de wielen van de grond gekomen zijn.

Inspecties

Scheefstandschakelaar testen

18 Breng de arm 60 cm omhoog.

19 Draai het contactslot naar de platformbediening.

20 Lokaliseer de scheefstandschakelaar onder de kast met grondbedieningselementen. De schakelaar bevindt zich uiterst links.

21 Druk één zijde van de scheefstandschakelaar omlaag.

⊙ Resultaat: Het alarm dient te klinken.

22 Laat de arm neer.

Noodstop testen

23 Druk de rode noodstopknop in naar de stand 'uit'.

⊙ Resultaat: Geen enkele grond- en platformbedieningsfunctie mag in werking treden.

24 Trek de rode noodstopknop uit naar de stand 'aan'.

Armfuncties en functie-inschakeling testen

25 Druk niet een functie-inschakelknop in. Probeer elke armfunctie te activeren.

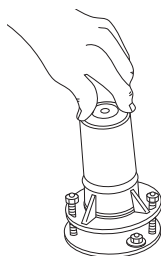
⊙ Resultaat: Geen enkele armfunctie mag in werking treden.

26 Houd de blauwe functie-inschakelknop ingedrukt. Activeer elke armfunctieknop.

⊙ Resultaat: De functies 'primaire arm op', 'primaire arm uitschuiven', 'secundaire arm op', 'platformnivellering op' en 'draaitafelrotatie naar rechts' dienen allemaal in werking te treden.

27 Houd de gele functie-inschakelknop ingedrukt. Activeer elke armfunctieknop.

⊙ Resultaat: De functies 'primaire arm neer', 'primaire arm inschuiven', 'secundaire arm neer', 'platformnivellering neer' en 'draaitafelrotatie naar links' dienen allemaal in werking te treden.



Stempelbegrenzer testen

28 Laat de arm in de transportstand neer.

29 Houd de blauwe functie-inschakelknop ingedrukt. Houd een van de stempelknoppen ingedrukt en breng de betreffende stempel van de grond.

30 Houd de blauwe functie-inschakelknop ingedrukt en activeer elke armfunctie.

⊙ Resultaat: Geen enkele armfunctie mag in werking treden.

31 Laat de stempel met behulp van de nivelleringsknoppen neer.

32 Herhaal deze procedure voor elke stempel.

33 Stel de machine vlak met behulp van de functie-inschakelknoppen en de knop 'automatische nivellering' of de stempelnivelleringsknoppen.

34 Breng het platform ongeveer 60 cm omhoog.

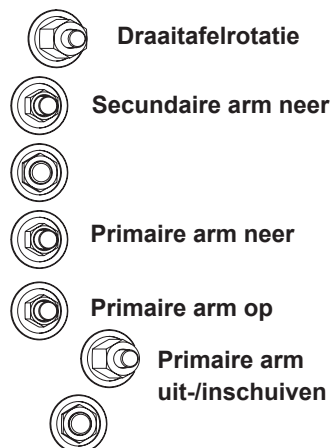
35 Houd de blauwe functie-inschakelknop ingedrukt en probeer elke stempel van de grond te brengen.

⊙ Resultaat: De stempels mogen niet van de grond komen.

Handmatige bediening van functies testen

De ventielenblokventielen bevinden zich onder de afdekking aan de grondbedieningszijde van de machine.

De machinefuncties kunt u bedienen met de handpomp op het ventielenblok.



Inspecties

Alle modellen behalve Australië:

36 Open het ventiel van de gewenste functie.

Draaitafel naar rechts draaien: druk in en houd vast.

Draaitafel naar links draaien: trek uit en houd vast.

Platform uitschuiven: druk in en houd vast.
Platform inschuiven: trek uit en houd vast.

Secundaire arm neer en primaire arm op/neer: druk in en draai linksom tot de knop op zijn plaats springt.

37 Bedien de handpomp.

38 Zet het ventiel terug. De machine werkt alleen als de ventielen zijn teruggezet.

Draaitafel draaien en platform uitschuiven/inschuiven: laat los.

Secundaire arm neer en primaire arm op/neer: druk in en draai rechtsom tot de knop op zijn plaats springt.

Alleen Australische modellen:

39 Open het ventiel van de gewenste functie.

Draaitafelrotatie rechts: druk in en draai rechtsom.

Draaitafel naar links draaien: trek uit en draai linksom.

Platform uitschuiven: druk in en draai rechtsom.
Platform inschuiven: trek uit en draai linksom.

Secundaire arm neer, primaire arm op/neer: druk in en draai linksom.

40 Bedien de handpomp.

41 Zet het ventiel terug. De machine werkt alleen als de ventielen zijn teruggezet.

Draaitafel naar rechts draaien: draai linksom.
Draaitafel naar links draaien: draai rechtsom.

Platform uitschuiven: draai linksom.
Platform inschuiven: draai rechtsom.

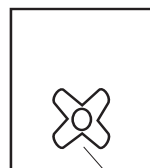
Secundaire arm neer en primaire arm op/neer: druk in en draai rechtsom.

Handbediening jib (alleen Australische modellen)

Het ventielenblok voor het neerlaten van de jib bevindt zich op de primaire uitschuifarm.

42 Draai de knop van het ventielenblok van de jib linksom om de jib neer te laten.

43 Draai voor het terugzetten de knop zover mogelijk rechtsom.



Knop ventielenblok jib

Platformbediening

44 Draai het contactslot naar de platformbediening.

45 Trek de rode noodstopknop op het platform uit naar de stand 'aan'.

Noodstop testen

46 Druk de rode noodstopknop op het platform in naar de stand 'uit'.

- ⊙ Resultaat: Geen enkele platformbedieningsfunctie mag in werking treden.

Inspecties

47 Trek de rode noodstopknop op het platform uit naar de stand 'aan'.

Armfuncties en functie-inschakeling testen

48 Druk niet een functie-inschakelknop in. Probeer elke armfunctie te activeren.

⊙ Resultaat: Geen enkele armfunctie mag in werking treden.

49 Houd de blauwe functie-inschakelknop ingedrukt. Activeer elke armfunctieknop.

⊙ Resultaat: De functies 'primaire arm op', 'primaire arm uitschuiven', 'secundaire arm op', 'platformnivellering op' en 'draaitafelrotatie naar rechts' dienen allemaal in werking te treden.

50 Houd de gele functie-inschakelknop ingedrukt. Activeer elke armfunctieknop.

⊙ Resultaat: De functies 'primaire arm neer', 'primaire arm inschuiven', 'secundaire arm neer', 'platformnivellering neer' en 'draaitafelrotatie naar links' dienen allemaal in werking te treden.

Aandrijf- en remsysteem testen (indien aanwezig)

ANSI-, CSA- en Australische modellen: Voer deze test uit vanuit het platform of vanaf de grond met de rijbedieningskast die zich naast het platform bevindt.

CE-modellen: Voer deze test uit vanaf de grond met de rijbedieningskast die naast de grondbediening is gemonteerd.

Opmerking: Verwijder bij bediening van het rijbedieningssysteem vanaf de grond de rijbedieningskast uit de bevestiging en ga uit de weg van de machine. Zorg voor een veilige afstand tussen de bediener, de machine en vaste objecten.

51 Schuif het platform volledig in en laat het platform neer.

52 Activeer de rij-wielen handmatig door de rij-wielhendel aan beide zijden van de machine naar het wiel toe te trekken.

53 Zet de parkeerrem op de dissel vrij.

54 ANSI-, CSA- en Australische modellen:

Houd de blauwe functie-inschakelknop ingedrukt op de rijbedieningskast die naast de platformbediening is gemonteerd en breng de stempels omhoog.

CE-modellen: Houd de blauwe functie-inschakelknop ingedrukt op de grondbediening en breng de stempels omhoog.

55 Druk de functie-inschakelknop op de rij-joystick in en houd deze ingedrukt.

56 Verplaats de rij-joystick langzaam in de richting die wordt aangegeven door een van de blauwe pijlen tot de machine gaat rijden en zet de joystick vervolgens weer in de middelste stand.

⊙ Resultaat: De machine dient zich te verplaatsen in de richting waarin de blauwe pijl wijst en vervolgens abrupt te stoppen.

57 Herhaal deze procedure voor elke blauwe pijl.

58 Verplaats de rij-joystick langzaam in de richting die wordt aangegeven door een van de gele pijlen tot de machine gaat rijden en zet de joystick vervolgens weer in de middelste stand.

⊙ Resultaat: De machine dient zich te verplaatsen in de richting waarin de gele pijl wijst en vervolgens abrupt te stoppen.

59 Herhaal deze procedure voor elke gele pijl.

Opmerking: De remmen moeten in staat zijn om de machine tegen te houden op elke helling die door de machine kan worden genomen.

Inspecties



Niet bedienen tenzij:

U de principes van het veilig bedienen van de machine die in deze bedieningshandleiding worden beschreven, leert en in praktijk brengt.

- 1 Vermijd gevaarlijke situaties.
- 2 Voer altijd een inspectie voor het gebruik uit.
- 3 Voer altijd functietests uit voordat u de machine gebruikt.

4 Inspecteer de werkplek.

Zorg ervoor dat u de inspectie van de werkplek kent en begrijpt voordat u verder gaat met de volgende sectie.

- 5 Gebruik de machine alleen zoals is bedoeld.

Grondbeginselen inspectie van de werkplek

De inspectie van de werkplek helpt de bediener te bepalen of de werkplek geschikt is om de machine veilig te bedienen. Deze inspectie dient door de bediener te worden uitgevoerd voordat de machine naar de werkplek wordt verplaatst.

Het is de verantwoordelijkheid van de bediener om de instructies over mogelijke gevaren op de werkplek door te lezen en te onthouden, er vervolgens op te letten en deze te vermijden bij het verplaatsen, opstellen en bedienen van de machine.

Controlelijst werkplekinspectie

Let op en vermijd de volgende gevaarlijke situaties:

- afgereden kanten of gaten
- hobbels, obstakels op de vloer of puin
- een hellende ondergrond
- een onstabiele of gladde ondergrond
- hoog aangebrachte obstakels en hoogspanningsgeleiders
- gevaarlijke plaatsen
- ondergrond die ontoereikend is om alle belastingskrachten te weerstaan die door de machine worden opgewekt
- wind- en weersomstandigheden
- de aanwezigheid van onbevoegd personeel
- andere mogelijk onveilige omstandigheden

Noodstop

Druk de rode noodstopknop op de grond- of de platformbediening in naar de stand 'uit' om alle machinefuncties stop te zetten.

Repareer elke functie die nog werkt als de rode noodstopknop is ingedrukt.

De grondbediening krijgt voorrang op de rode noodstopknop op het platform.

Opstellen

Zorg ervoor dat de machine goed is opgesteld en getest. Zie de sectie Functietests.

Inspecties

Inspectie van stickers met tekst

Ga na of er op de stickers op uw machine tekst of symbolen worden gebruikt. Controleer aan de hand van de betreffende inspectie of alle stickers zich op hun plaats bevinden en leesbaar zijn.

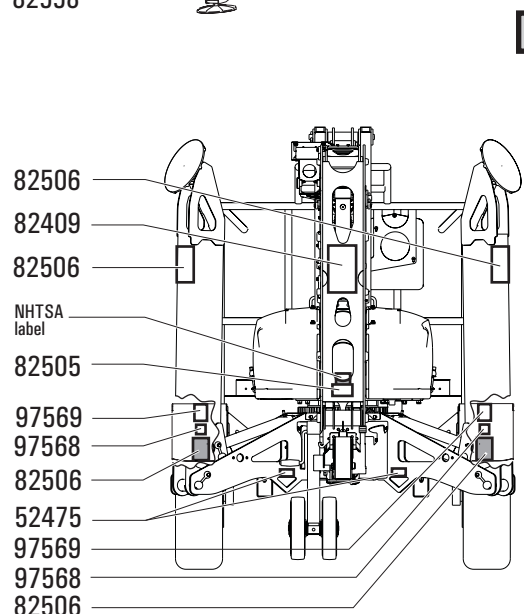
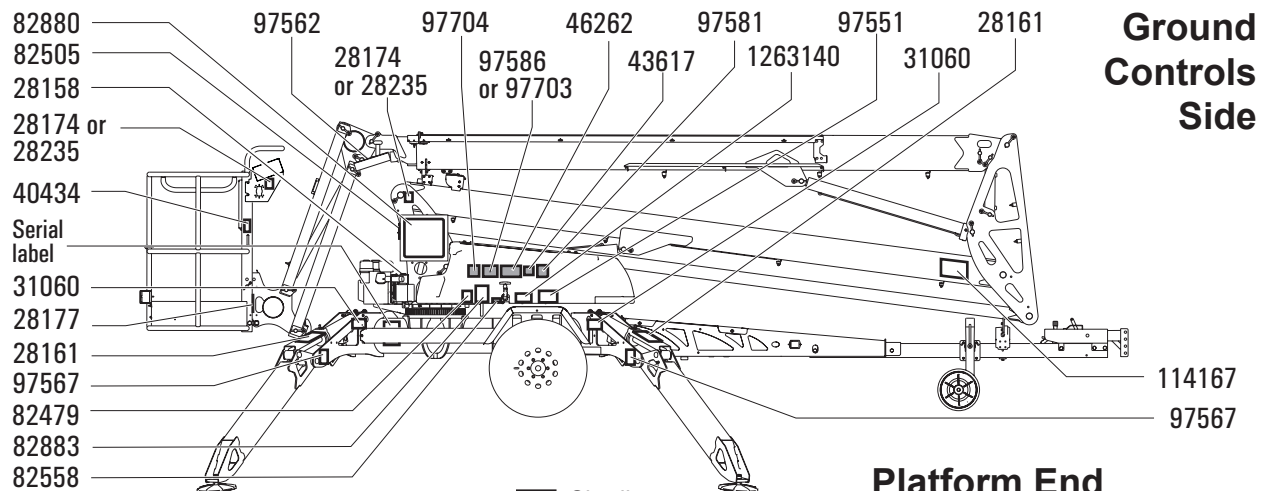
Part No.	Description	Quantity
28158	Label - Unleaded Fuel Only (models with engines)	1
28161	Warning - Crushing Hazard	5
28164	Notice - Hazardous Materials	1
28174	Label - Power to Platform, 230V	2
28176	Notice - Missing Manuals	1
28177	Warning - Platform Rotate (option)	2
28181	Warning - No Step or Ride	1
28235	Label - Power to Platform, 115V	2
28236	Warning - Failure To Read . . .	1
31060	Danger - Tip-over Hazard	5
31785	Notice - Battery Charger Operating Instr.	1
37052	Notice - Max Capacity, 227 kg (ANSI/CSA)	1
40434	Label - Lanyard Anchorage	2
43617	Danger - Tip-over (batteries)	2
43658	Label - Power to Battery Charger, 230V	1
44248	Notice - Max Capacity, 440 lbs / 200 kg (Australia)	1
44980	Label - Power to Battery Charger, 115V	1
46262	Danger - Battery/Charger Safety	2
48723	Label - Parking Brake	1
52475	Label - Transport Tie-down	4
62707	Warning - Towing Hazard	1
65309	Notice - Max Manual Force, 400N, Australia	1
82366	Label - Chevron Rykon	1
82409	Warning - Transport Instructions	1

Part No.	Description	Quantity
82479	Danger - General Safety, Ground	1
82505	Danger - Crushing Hazard, Elevated Components	2
82506	Caution - Foot Crushing Hazard	6
82558	Warning - Skin Injection Hazard	2
82880	Ground Control Panel	1
82881	Platform Control Panel	1
82882	Cosmetic - Genie TZ-50	1
82883	Notice - Operating Instructions, Ground	1
82884	Notice - Operating Instructions, Platform	1
97551	Caution - Compartment Access	1
97562	Drive Control Panel (option)	1
97567	Label - Outrigger Load	4
97568	Label - Wheel Load	2
97569	Notice - Tire Specifications	2
97580	Notice - Engine Specifications (models with engines)	1
97581	Notice - Battery Connection Diagram	2
97586	Notice - Manifold Valves	1
97703	Notice - Manifold Valves (Australia)	1
97704	Notice - Jib Manifold (Australia)	1
97815	Label - Lower Midrail	1
114167	Label -Transport Diagram	3
114170	Warning/Notice - Drive System Operation (option)	1
114171	Danger - General Safety, Platform	1
230344	Platform Control Panel	1
1263140	Danger - Electrocutation Hazard	2

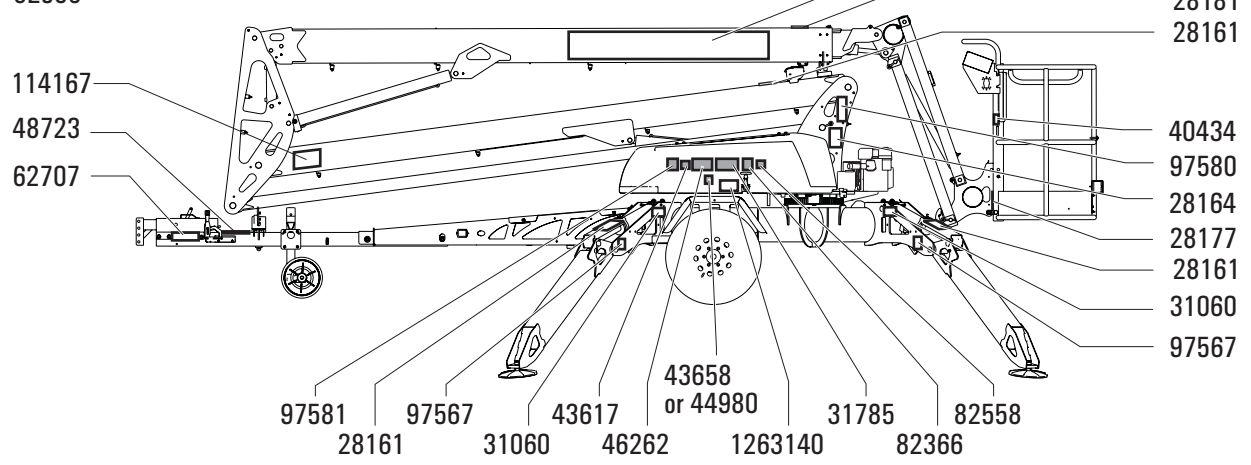
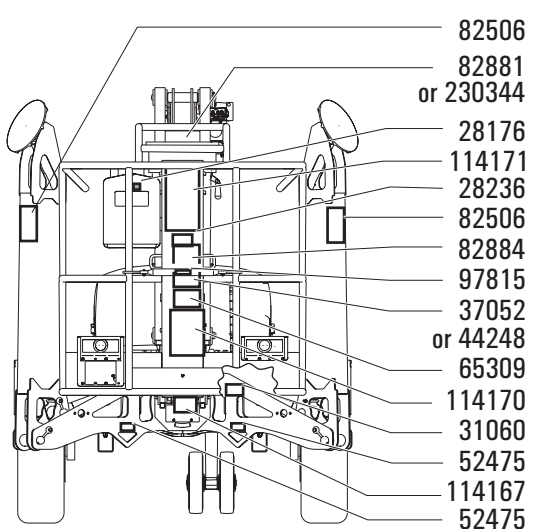


Shading indicates decal is hidden from view, i.e. under covers

Inspecties



■ Shading indicates decal is hidden from view, i.e. under covers



Inspecties

Inspectie van stickers met symbolen

Ga na of er op de stickers op uw machine tekst of symbolen worden gebruikt. Controleer aan de hand van de betreffende inspectie of alle stickers zich op hun plaats bevinden en leesbaar zijn.

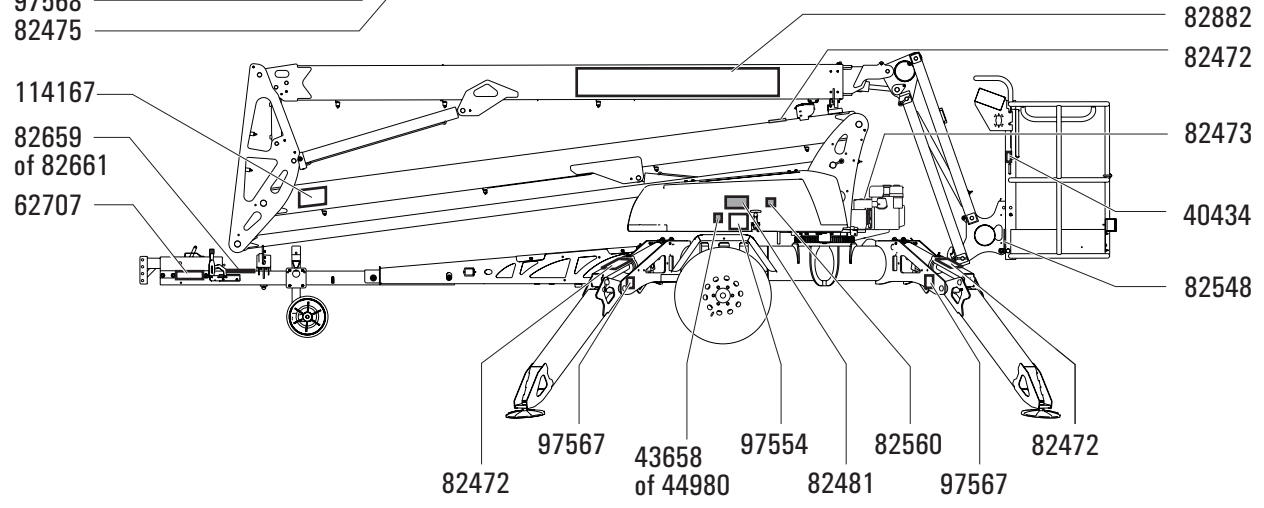
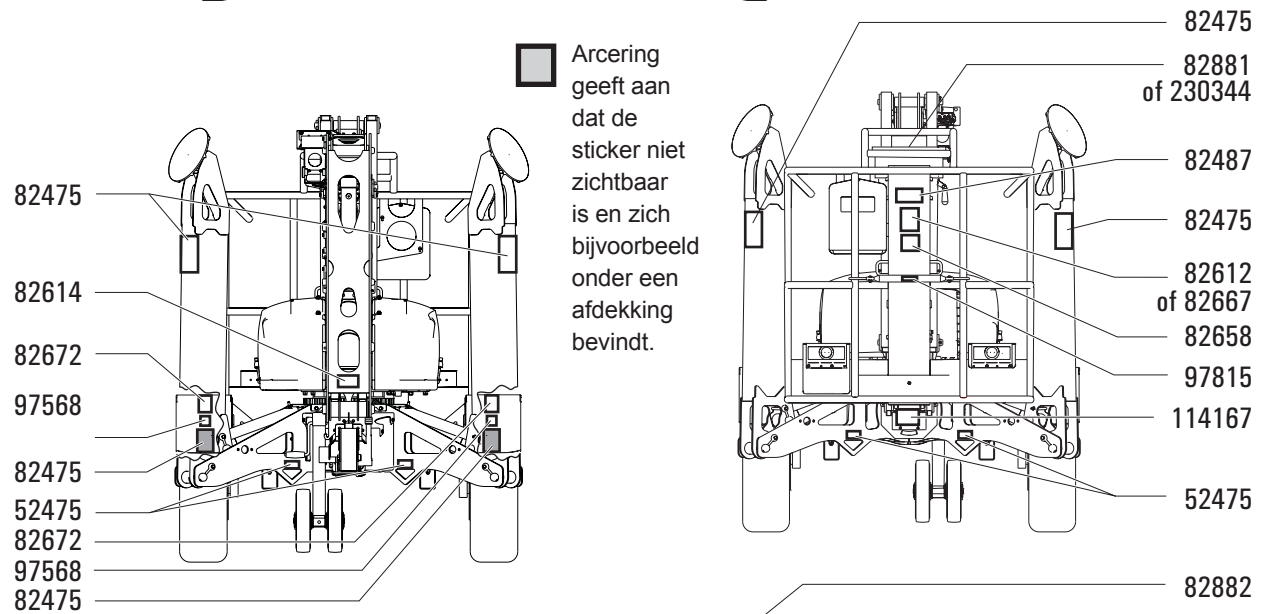
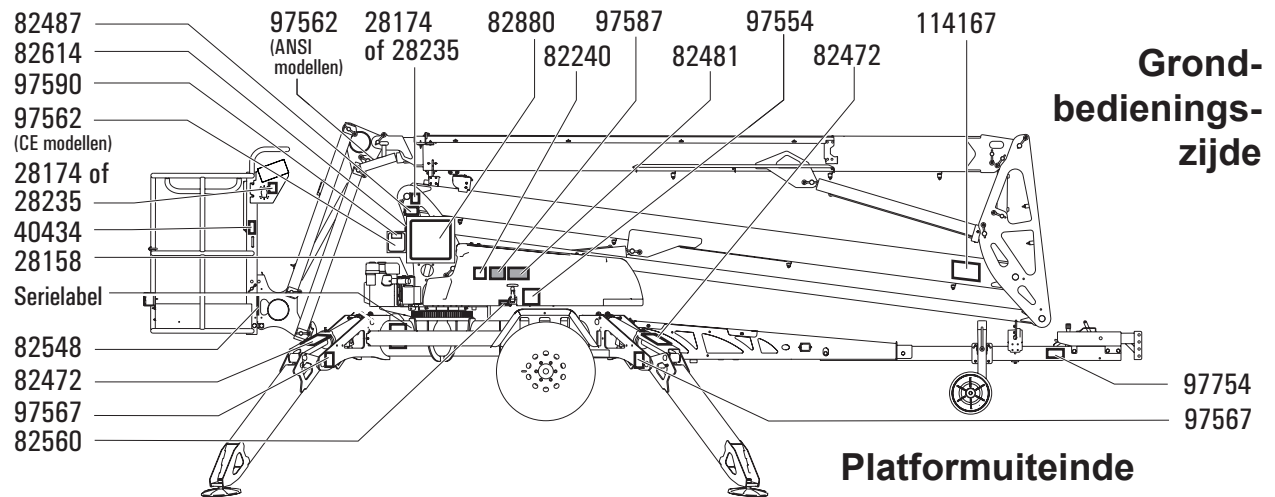
Onder-deelnr.	Beschrijving	Aantal
28158	Label - Alleen loodvrije brandstof (modellen met motor)	1
28174	Label - Voeding naar platform, 230V	2
28235	Label - Voeding naar platform, 115V	2
40434	Label - Veiligheidsgordelverankeringspunt	2
43658	Voeding naar acculader, 230V	1
44980	Voeding naar acculader, 115V	1
52475	Label - Transportvastzetpunt	4
82240	Label - Specificatie aantal decibels, 105 dBA	1
82472	Waarschuwing - Gevaarlijke situatie: ledematen kunnen worden verbrijzeld	5
82473	Voorzichtig - Toegang tot compartiment (modellen met motor)	1
82475	Voorzichtig - Gevaarlijke situatie: voeten kunnen worden verbrijzeld	6
82481	Gevaar - Veiligheid accu	2
82487	Label - Handleiding lezen	2
82544	Gevaar - Gevaarlijke situatie: elektrocutie mogelijk	2
82548	Waarschuwing - Platformrotatie	2
82560	Waarschuwing - Gevaarlijke situatie: stoffen 2 kunnen de huid binnendringen	2
82612	Gevaar - Maximum laadvermogen, 200 kg, CE	1

Onder-deelnr.	Beschrijving	Aantal
82614	Gevaar - Gevaarlijke situatie: ledematen kunnen worden verbrijzeld, geheven onderdelen	2
82658	Gevaar - Maximum handkracht, 400 N, CE	1
82659	Label - Parkeerrem, CE	1
82661	Label - Parkeerrem, ANSI	1
82667	Gevaar - Maximum laadvermogen, 227 kg, ANSI	1
82672	Label - Bandenspanning, CE	2
82880	Grondbedieningspaneel	1
82881	Platformbedieningspaneel	1
82882	Uiterlijk - Genie TZ-50	1
97562	Rijbedieningspaneel (modellen met rijstysteemoptie)	1
97567	Label - Stempelbelasting	4
97568	Label - Wielbelasting	2
97587	Label - Ventielenblokventielen	1
97590	Gevaar - Gevaarlijke situatie: kans op botsing (optioneel aandrijfsysteem)	1
97754	Label - Trekstangcertificaat, CE	1
97815	Label - Middenstuk	1
114167	Label - Transportschema	3
230344	Platformbedieningspaneel	1



Arcering geeft aan dat de sticker niet zichtbaar is en zich bijvoorbeeld onder een afdekking bevindt

Inspecties



Bedieningsinstructies



Niet bedienen tenzij:

U de principes van het veilig bedienen van de machine die in deze bedieningshandleiding worden beschreven, leert en in praktijk brengt.

- 1 Vermijd gevaarlijke situaties.
- 2 Voer altijd een inspectie voor het gebruik uit.
- 3 Voer altijd functietests uit voordat u de machine gebruikt.
- 4 Inspecteer de werkplek.

5 Gebruik de machine alleen zoals is bedoeld.

Grondbeginselen

In de sectie Bedieningsinstructies staan instructies voor elk aspect van de bediening van de machine. Het is de verantwoordelijkheid van de bediener alle veiligheidsvoorschriften en instructies in de bedieningshandleiding op te volgen.

De machine mag alleen door getraind en bevoegd personeel worden bediend. Als meerdere bedieners op verschillende tijdstippen in dezelfde dienst een machine bedienen, mag het hier alleen om gekwalificeerde bedieners gaan van wie verwacht wordt dat zij alle veiligheidsvoorschriften en instructies in de bedienings-, verantwoordelijkheids- en veiligheidshandleidingen opvolgen. Dat betekent dat elke nieuwe bediener vóór ingebruikname van de machine een inspectie voor het gebruik, functietests en een inspectie van de werkplek moet uitvoeren.

Opstelling voor bediening

- 1 Plaats de machine onder het gewenste werkgebied.
- 2 Activeer de parkeerrem.
- 3 Maak de verlichting, veiligheidskettingen en remkabels van de aanhangwagen los van het voertuig.
- 4 Maak de vergrendeling op de kogelkoppeling open.
- 5 Trek aan de krikontgrendeling en roteer de disselkrik naar de hefstand.
- 6 Breng de dissel omhoog door aan de slinger van de schroefspindel te draaien.
- 7 Zorg ervoor dat de armvergrendelingen zijn losgemaakt.
- 8 Zorg ervoor dat de accu's zijn aangesloten.

Bedieningsinstructies

Bediening vanaf de grond

- 1 Draai het contactslot naar grondbediening.
- 2 Trek de rode noodstopknop uit naar de stand 'aan'.
- 3 Houd de gele functie-inschakelknop ingedrukt. Houd de knop 'automatische nivellering' of de afzonderlijke stempelknoppen ingedrukt om de stempels neer te laten en de machine vlak te stellen.
- 4 Controleer met behulp van het waterpas of de machine vlak staat.



Platform positioneren

- 1 Houd de desbetreffende functie-inschakelknop ingedrukt.
- 2 Houd de armfunctieknoppen aan de hand van de markeringen op het bedieningspaneel ingedrukt.

Bediening vanuit het platform

- 1 Draai het contactslot naar de platformbediening.
- 2 Trek de beide rode noodstopknoppen van de grond- en platformbediening uit naar de stand 'aan'.

Platform positioneren

- 1 Houd de desbetreffende functie-inschakelknop ingedrukt.
- 2 Houd de bijbehorende armfunctieknop aan de hand van de markeringen op het bedieningspaneel ingedrukt.

Motor starten (indien aanwezig)

Deze machine kan worden bediend met de motor draaiend of uitgeschakeld.

- 1 Draai het contactslot van de grondbediening naar de gewenste positie.
- 2 Zorg ervoor dat allebei de rode noodstopknoppen van de grond- en platformbediening uitgetrokken zijn in de stand 'aan'.
- 3 Zorg ervoor dat het contactslot op de motor naar de stand 'aan' is gedraaid.
- 4 Druk de motorstartknop in.

Als de motor na 15 seconden ronddraaien niet start, dient u de oorzaak hiervan vast te stellen en eventuele storingen te repareren. Wacht 60 seconden voordat u opnieuw probeert te starten.



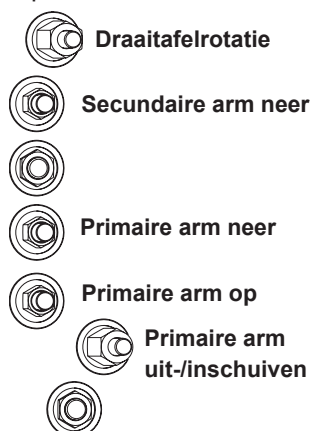
Druk onder koude omstandigheden de chokeknop in en start daarna de motor.

Bedieningsinstructies

Funcies handmatig bedienen

De ventielenblokventielen bevinden zich onder de afdekking aan de grondbedieningszijde van de machine.

De machinefuncties kunt u bedienen met de handpomp op het ventielenblok.



Alle modellen behalve Australië:

- 1 Open het ventiel van de gewenste functie.
Draaitafel naar rechts draaien: druk in en houd vast.
Draaitafel naar links draaien: trek uit en houd vast.
Platform uitschuiven: druk in en houd vast.
Platform inschuiven: trek uit en houd vast.
Secundaire arm neer en primaire arm op/neer: druk in en draai linksom tot de knop op zijn plaats springt.
 - 2 **Alleen voor ANSI- en CSA-modellen -**
Bedien de handpomp.
Alleen voor CE-modellen -
Verbreek de veiligheidsband en bedien de handpomp.
- Opmerking: Als de veiligheidsband is verbroken of ontbreekt, dient u de desbetreffende Genie servicehandleiding te raadplegen.
- 3 Zet het ventiel terug. De machine werkt alleen als de ventielen zijn teruggezet.
Draaitafel draaien en platform uitschuiven/inschuiven: laat los.

Secundaire arm neer en primaire arm op/neer: druk in en draai rechtsom tot de knop op zijn plaats springt.

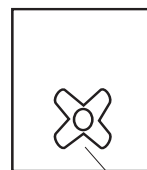
Alleen Australische modellen:

- 1 Open het ventiel van de gewenste functie.
Draaitafelrotatie rechts: druk in en draai rechtsom.
Draaitafel naar links draaien: trek uit en draai linksom.
Platform uitschuiven: druk in en draai rechtsom.
Platform inschuiven: trek uit en draai linksom.
Secundaire arm neer, primaire arm op/neer: druk in en draai linksom.
- 2 Bedien de handpomp.
- 3 Zet het ventiel terug. De machine werkt alleen als de ventielen zijn teruggezet.
Draaitafel naar rechts draaien: draai linksom.
Draaitafel naar links draaien: draai rechtsom.
Platform uitschuiven: draai linksom.
Platform inschuiven: draai rechtsom.
Secundaire arm neer en primaire arm op/neer: druk in en draai rechtsom.

Handbediening jib (alleen Australische modellen)

Het ventielenblok voor het neerlaten van de jib bevindt zich op de primaire uitschuifarm.

- 1 Draai de knop van het ventielenblok van de jib linksom om de jib neer te laten.
- 2 Draai voor het terugzetten de knop zover mogelijk rechtsom



Knop ventielenblok jib

Bedieningsinstructies

Indicatielampje 'overbelasting platform' (indien aanwezig)



Een knipperend lampje geeft aan dat het platform is overbelast en er treedt geen enkele functie in werking.

Verwijder gewicht van het platform tot het lampje uitgaat.

Bescherming tegen vallen

Persoonlijke bescherming tegen vallen is verplicht bij de bediening van deze machine.

Alle persoonlijke bescherming tegen vallen dient te voldoen aan de van toepassing zijnde overheidsvoorschriften en moet worden gecontroleerd en gebruikt in overeenstemming met de instructies van de fabrikant van de persoonlijke bescherming tegen vallen.

Bediening optioneel aandrijfsysteem

- 1 Zorg ervoor dat het platform volledig is neergelaten. De rijfunctie treedt pas in werking als het platform volledig is neergelaten.
- 2 Activeer de rij-wielen handmatig door de rij-wielhendel aan beide zijden van de machine naar het wiel toe te trekken.
- 3 Zet de parkeerrem op de dissel vrij.

ANSI-, CSA- en Australische modellen:

Bedien het aandrijfsysteem vanuit het platform met de rijbedieningskast die naast het platform is gemonteerd. Houd de blauwe functie-inschakelknop ingedrukt. Druk op de knop 'automatische nivellering' en houd deze ingedrukt om de stempels omhoog te brengen.

Opmerking: De bedieningskast van het aandrijfsysteem kan worden losgemaakt van de machine en gebruikt worden terwijl u op de grond staat. Verwijder de rijbedieningskast uit de bevestiging en ga uit de weg van de machine om te gaan rijden.

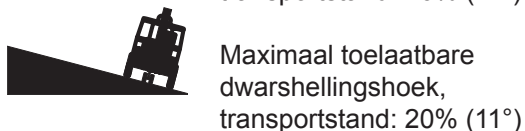
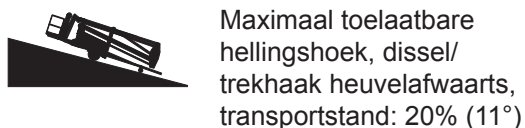
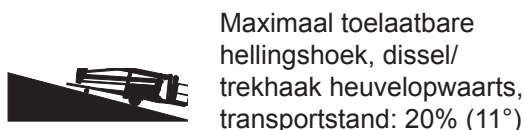
CE-modellen: Houd de blauwe functie-inschakelknop op de grondbediening ingedrukt. Druk op de knop 'automatische nivellering' of op de afzonderlijke stempelknoppen en houd deze ingedrukt om de stempels omhoog te brengen. Bedien de rijbediening vanaf de grond met de bedieningskast die naast de grondbediening is gemonteerd. Verwijder de rijbedieningskast uit de bevestiging en ga uit de weg van de machine om te gaan rijden.

- 4 Druk de functie-inschakelknop op de rij-joystick in en houd deze ingedrukt.
- 5 Zet de rij-joystick uit het midden. Gebruik de kleur gecodeerde richtingpijlen op het bedieningspaneel om de rijrichting van de machine te bepalen.
- 6 Breng de stempels omlaag, stel deze af om de machine horizontaal te zetten en laat de wielen van de grond komen, voordat u het platform omhoog brengt.

Opmerking: Controleer met behulp van het waterpas of de machine vlak staat.

Rijden op een helling

Bepaal de toelaatbare hellingshoek (omhoog en omlaag) en dwarshellingshoek voor de machine en bepaal het stijgingspercentage van de helling.



Opmerking: De toelaatbare hellingshoek is afhankelijk van de bodemconditie en van voldoende tractie.

Bedieningsinstructies

Stijgingspercentage bepalen:

Meet de helling met een digitale hellingsmeter OF hanteer de volgende procedure.

U hebt nodig:

- waterpas
- recht stuk hout van minstens 1 m
- meetlint

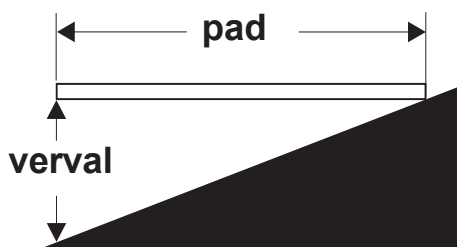
Leg het stuk hout op de helling.

Leg de waterpas aan de voet van de helling op de bovenrand van het stuk hout en hef het uiteinde op tot het stuk hout horizontaal komt.

Meet de verticale afstand tussen de onderzijde van het stuk hout en de grond terwijl u het stuk hout horizontaal houdt.

Deel de met het meetlint gemeten afstand (verval) door de lengte van het stuk hout (pad) en vermenigvuldig de uitkomst met 100.

Bijvoorbeeld:



Stuk hout = 3,6 m

Pad = 3,6 m

Verval = 0,3 m

$0,3 \text{ m} \div 3,6 \text{ m} = 0,083 \times 100 =$ stijgingspercentage van 8,3%

Als de helling steiler is dan de toelaatbare hellingshoek (omhoog en omlaag) of dwarshellingshoek, moet de machine met behulp van een lier of een sleepvoertuig op de helling worden gebracht of ervan af worden gehaald. Zie de sectie Transport- en hefinstructies.

Na elk gebruik

- 1 Roteer de draaitafel zodat het platform tegenover de dissel van de machine komt te staan.
- 2 Laat de arm in de mastframes neer.
- 3 Zet de arm vast met de vergrendelingen.
- 4 Draai het contactslot naar de stand 'uit' en verwijder de sleutel om ongevoegd gebruik te voorkomen.
- 5 Laad de accu's (indien nodig).

Opslag

- 1 Zorg ervoor dat de arm goed in de transportstand staat en dat de vergrendelingen zijn vastgezet.
- 2 Breng de stempels omhoog en zet deze in de transportstand.
- 3 Kies een veilige parkeerplaats uit: een stevige, horizontale ondergrond vrij van obstakels en verkeer.
- 4 Draai het contactslot naar de stand 'uit' en verwijder de sleutel om ongevoegd gebruik te voorkomen.
- 5 Blokkeer de wielen.
- 6 Laad de accu's (indien nodig).

Achteruitrijden met hydraulische stootrem (ANSI-, CSA- en Australische modellen)

Als de machine is uitgerust met een hydraulische stootrem, moet het systeem voorafgaand aan het achteruitrijden worden vrijgezet.

Zie de handleiding van het stootremstelsel voor uitgebreide instructies over de verschillende stootremmen.

Zorg ervoor dat u na afloop hiervan de machine weer terugzet in de sleep- of bedrijfsconfiguratie.

Bedieningsinstructies

Machine verplaatsen zonder sleepvoertuig

Probeer een machine niet handmatig te verplaatsen, tenzij de machine zich op een stevige, horizontale ondergrond bevindt. Gebruik de parkeerrem om de snelheid van de machine te regelen terwijl deze wordt geduwd.

Slepen

- 1 Activeer de parkeerrem.
- 2 Zet de arm vast met de vergrendelingen.
- 3 Modellen met platformrotatie: Zorg ervoor dat het platform in de middelste stand staat. Als het platform uit het midden staat, zijn de achterlichten niet altijd zichtbaar onderweg.
- 4 Breng de dissel omhoog door aan de slinger van de schroefspindel te draaien.
- 5 Plaats de kogel van het transportvoertuig recht onder de kogelkoppeling.
- 6 Maak de vergrendeling op de kogelkoppeling open.
- 7 Breng de dissel omlaag door aan de slinger van de schroefspindel te draaien.
- 8 Sluit de vergrendeling op de kogelkoppeling.
- 9 Bevestig de veiligheidskettingen (indien nodig) en de remkabels aan het voertuig. Kruis de kettingen onder de trekhaakkoppeling.
- 10 Trek aan de krikontgrendeling en roteer de disselkrik naar de transportstand.
- 11 Sluit de aanhangwagenverlichting aan en test deze.
- 12 Zet de parkeerrem vrij.

Informatie over slepen

Het rijden met een aanhangwagencombinatie is anders dan alleen met een voertuig. Lees de volgende instructies zorgvuldig.

Gebruik voorafgaand aan het slepen en onderweg de controlelijst op de achterkant van deze handleiding. Inspecteer bij elke stop alle aansluitingen.

Alle banden moeten goed zijn opgepompt. De aanbevolen bandenspanning bij koude banden staat op de bandwang of op een sticker op de aanhangwagen. Pomp de banden niet te hard op. Tijdens het rijden loopt de bandenspanning op. Als de bandenspanning bij warme banden wordt gecontroleerd, is de aangegeven waarde op de drukmeter niet juist.

Vergroot de afstand tussen uw voertuig en het voertuig dat voor u rijdt tot twee keer de normale tussenafstand als u een aanhangwagen sleept. Zorg onder slechte weersomstandigheden voor een nog grotere tussenafstand.

Verminder snelheid en schakel terug naar een lagere versnelling voor afdalingen.

Verminder snelheid voor bochten, gevaarlijke wegomstandigheden, afritten op snelwegen en in slechte weersomstandigheden.

Zorg ervoor dat er bij het inhalen van andere voertuigen voldoende ruimte overblijft voor de extra lengte van de aanhangwagen. U dient het gepasseerde voertuig veel verder voorbij te rijden voordat u weer kunt invoegen.

Als u met de aanhangwagen een bocht neemt, maak dan geen schokkerige of abrupte bewegingen.

Krachtige wind, te hoge snelheden, schuivende ladingen of inhalende voertuigen kunnen de aanhangwagen tijdens het rijden laten slingeren. Als dit gebeurt, rem dan niet, verhoog de snelheid niet en draai ook niet aan het stuur. Wanneer u aan het stuur draait of remt, kan de aanhangwagencombinatie scharen. Laat het gaspedaal los en houd het stuur recht.

Als het voertuig en/of de aanhangwagen van het verharde wegdek geraakt, moet u het stuur stevig vasthouden en het gaspedaal loslaten. Trap niet op het rempedaal. Maak geen scherpe bochten. Verlaag uw snelheid tot minder dan 40 km/u. Draai daarna geleidelijk aan het stuurwiel om het voertuig weer op de weg te krijgen. Ga voorzichtig te werk bij het invoegen.

Transport- en hefinstructies



Houd u aan het volgende:

- ☑ Deze bevestigingsgegevens worden aanbevolen door Genie. De bestuurder is verantwoordelijk voor het veilig bevestigen van de machine en voor de keuze van de aanhangwagen. Hierbij moet rekening worden gehouden met alle van toepassing zijnde overheidsvoorschriften, andere regelingen en het bedrijfsbeleid.
- ☑ Het transportvoertuig dient op een horizontale ondergrond geparkeerd te worden.
- ☑ Het transportvoertuig moet worden vastgezet om weggrollen bij het laden van de machine te voorkomen.
- ☑ Zorg ervoor dat de capaciteit van het voertuig, de dragende ondergrond en de kettingen of banden het gewicht van de machine kunnen opvangen. Zie het serielabel voor het gewicht van de machine.

Vastzetten voor vervoer

Laat de arm volledig neer en schuif deze volledig in. Zorg ervoor dat de arm en de middenspil goed in de mastframes rusten.

Zet de armvergrendelingen goed vast.

Breng alle vier stempels omhoog naar de transportstand.

Blokkeer de wielen van de machine altijd ter voorbereiding op het transport.

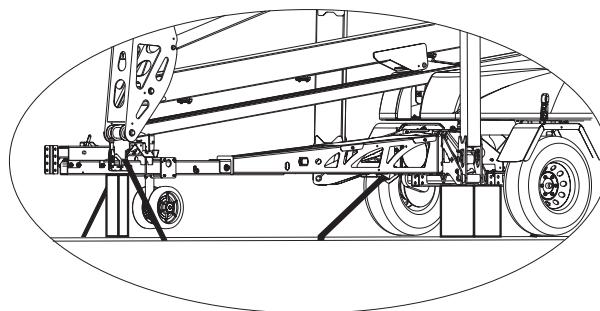
Draai het contactslot naar de stand 'uit' en verwijder de sleutel voorafgaand aan het transport.

Controleer de gehele machine op losse of niet-vastgezette onderdelen.

Chassis vastzetten

Plaats een blok onder de dissel.

Zet een riem vast over de dissel van de machine.



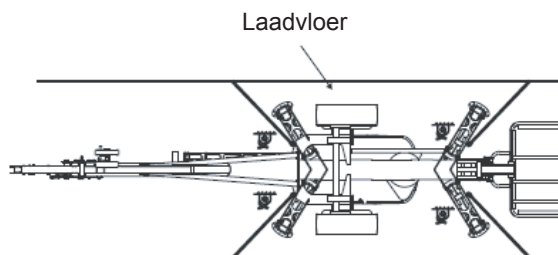
Plaats een blok onder de as tussen de twee wielen.

Gebruik de vier vastzetpunten op het chassis voor de bevestiging aan het transportoppervlak.

Gebruik kettingen of banden die een grote belasting aankunnen.

Gebruik minimaal 4 kettingen om het chassis vast te zetten.

Stel de takelage bij om schade aan de kettingen te voorkomen.

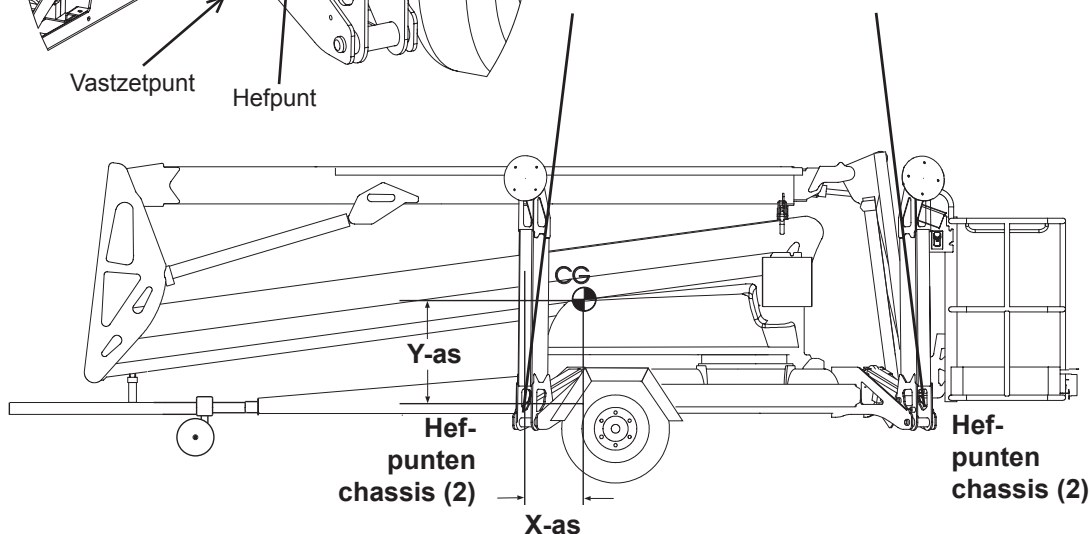
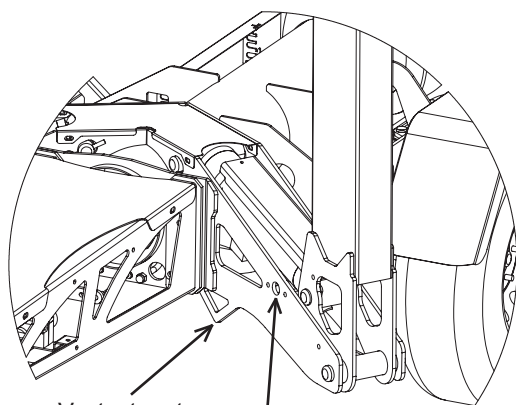


Transport- en hefinstructies



Houd u aan het volgende:

- ☑ Alleen gekwalificeerde kraanmachinisten mogen de machine takelen en heffen.
- ☑ Alleen gecertificeerde kraanmachinisten mogen de machine heffen en uitsluitend in overeenstemming met de toepasselijke kraanvoorschriften.
- ☑ Zorg ervoor dat de capaciteit van de kraan, de dragende ondergrond en de banden of lijnen het gewicht van de machine kunnen opvangen. Zie het serielabel voor het gewicht van de machine.



Hefinstructies

Laat de arm volledig neer en schuif deze volledig in.

Zet de armvergrendelingen goed vast.

Breng alle vier stempels omhoog naar de transportstand.

Verwijder alle losse onderdelen van de machine.

Bepaal het zwaartepunt van de machine aan de hand van de tabel en de afbeeldingen op deze pagina. Meet vanaf een van de hefpunten op het disseluiteinde van de machine.

Bevestig de takelage alleen aan de aangegeven hefpunten op de machine.

Stel de takelage bij om schade aan de machine te voorkomen en om de machine horizontaal te houden.

Zwaartepunttabel

	X-as	Y-as
ANSI, CSA en Australië	34 cm	41 cm
CE	31 cm	41 cm

Onderhoud



Houd u aan het volgende:

- ☑ Alleen de gedeelten van het periodieke onderhoud die in deze handleiding genoemd worden, mogen door de bediener worden uitgevoerd.
- ☑ Periodieke onderhoudsinspecties moeten door gekwalificeerde servicemonteurs worden uitgevoerd in overeenstemming met de specificaties van de fabrikant en de eisen die genoemd worden in de verantwoordelijkheidshandleiding.
- ☑ Voer het materiaal af volgens de van toepassing zijnde overheidsvoorschriften.
- ☑ Gebruik alleen door Genie goedgekeurde vervangende onderdelen.

Legenda onderhoudssymbolen

LET OP

In deze handleiding zijn de volgende symbolen gebruikt om de bedoeling van de instructies te verduidelijken. Wanneer een of meer symbolen aan het begin van een onderhoudsprocedure worden weergegeven, heeft dit de hieronder vermelde betekenis.



Geeft aan dat er gereedschappen nodig zijn om deze procedure uit te voeren.



Geeft aan dat er nieuwe onderdelen nodig zijn om deze procedure uit te voeren.

Accu's controleren



Het is voor een goede en veilige werking van de machine van groot belang dat de accu zich in goede staat bevindt. Een onjuist vloeistofpeil of beschadigde kabels en aansluitingen kunnen schade aan de onderdelen en gevaarlijke situaties tot gevolg hebben.

LET OP

Deze procedure hoeft niet te worden uitgevoerd op machines met verzegelde of onderhoudsvrije accu's.

⚠ WAARSCHUWING

Gevaarlijke situatie: elektrocutie mogelijk. Contact met elektrisch geladen circuits kan de dood of ernstig lichamelijk letsel tot gevolg hebben. Doe alle ringen, horloges en andere sieraden af.

⚠ WAARSCHUWING

Gevaarlijke situatie: lichamelijk letsel mogelijk. Accu's bevatten zuur. Vermijd morsen en zorg ervoor dat u niet in aanraking komt met accuzuur. Neutraliseer gemorst accuzuur met zuiveringszout en water.

- 1 Trek beschermende kleding aan en draag een veiligheidsbril.
- 2 Zorg ervoor dat de accukabelaansluitingen goed vastzitten en vrij van corrosie zijn.
- 3 Zorg ervoor dat de accuklemmen goed vastzitten.
- 4 Verwijder de accu-ontluchtingsdoppen.
- 5 Controleer het accuzuurniveau. Vul indien nodig gedestilleerd water bij tot onder aan de vulbuis van de accu. Vul niet te veel bij.
- 6 Plaats de ontluchtingsdoppen.

Onderhoud



Instructies voor accu en acculader

Houd u aan het volgende:

- Gebruik geen externe lader of hulpaccu.
- Laad de accu in een goed geventileerde ruimte.
- Gebruik voor het laden de juiste AC-ingangsspanning, zoals aangegeven op de acculader.
- Gebruik alleen door Genie goedgekeurde accu's en acculaders.

Accu laden

- 1 Zorg ervoor dat de accu's zijn aangesloten voordat u de accu's oplaadt.
- 2 Open de afdekkingen van de accukast. De afdekkingen moeten tijdens de gehele laadcyclus open blijven.
- 3 Verwijder de accu-ontluchtingsdoppen en controleer het accuzuurniveau. Voeg zo nodig net genoeg gedestilleerd water toe om de platen te bedekken. Vul de accu's voordat de laadcyclus begint niet te veel bij.
- 4 Vervang de accu-ontluchtingsdoppen.
- 5 Sluit de acculader aan op een geaarde AC-stroomkring.
- 6 De acculader geeft aan wanneer de accu volledig geladen is.
- 7 Controleer het accuzuurniveau als de laadcyclus is voltooid. Vul de accu met gedestilleerd water bij tot onder aan de vulbuis. Vul niet te veel bij.

Instructies voor het vullen en laden van droge accu's

- 1 Verwijder de accu-ontluchtingsdoppen en verwijder de kunststof afdichting van de accu-ontluchtingsopeningen permanent.
- 2 Vul elke cel met accuzuur (elektrolyt) totdat het niveau hoog genoeg is om de platen te bedekken.

Vul pas tot het maximum niveau bij als de laadcyclus van de accu voltooid is. Te veel bijvullen kan tot gevolg hebben dat het accuzuur tijdens het laden overstroomt. Neutraliseer gemorst accuzuur met zuiveringszout en water.

- 3 Plaats de accu-ontluchtingsdoppen.
- 4 Laad de accu.
- 5 Controleer het accuzuurniveau als de laadcyclus is voltooid. Vul de accu met gedestilleerd water bij tot onder aan de vulbuis. Vul niet te veel bij.

Onderhoud

Banden en wielen controleren



⚠ WAARSCHUWING Gevaarlijke situatie: lichamelijk letsel mogelijk. Een te hard opgepompte band kan exploderen en de dood of ernstig lichamelijk letsel tot gevolg hebben.

⚠ WAARSCHUWING Gevaarlijke situatie: kans op botsing. Versleten banden kunnen leiden tot slechte rijeigenschappen en als deze in gebruik blijven, kan dit tot schade aan de banden leiden.

⚠ WAARSCHUWING Gevaarlijke situatie: machine kan omkantelen. Gebruik geen producten voor tijdelijke reparatie van lekke banden.

Het is voor een goede en veilige werking van de machine van groot belang dat de banden en wielen in goede staat verkeren. Beschadigde banden en/of wielen kunnen tot gevolg hebben dat de machine omkantelt. Onderdelen kunnen ook beschadigd raken als problemen niet tijdig worden signaleerd en verholpen.

- 1 Controleer het bandoppervlak en de wangen op insnijdingen, scheuren, gaatjes en ongelijkmatige of overmatige slijtage.
- ⊙ Resultaat: Vervang de band als ongelijkmatige of overmatige slijtage wordt aangetroffen.

LET OP

Banden en wielen moeten worden vervangen door banden en wielen die aan de vermelde specificaties voldoen.

- 2 Controleer elk wiel op schade, verbuigingen en scheuren.
- ⊙ Resultaat: Vervang het wiel als schade wordt aangetroffen.
- 3 Controleer elke band met een luchtdrukmeter en voeg eventueel lucht toe.
- 4 Controleer het aanhaalmoment van alle wielmoeren.

Banden en wielen - ANSI, CSA en Australië

Bandenmaat	ST225/75 R15 Belastbaarheid D
------------	----------------------------------

Aanhaalmoment wielmoer (droog)	108 Nm
--------------------------------	--------

Bandenspanning (koud)	4,5 bar
-----------------------	---------

Banden en wielen - CE

Bandenmaat	215/70 R14 Belastbaarheid C
------------	--------------------------------

Aanhaalmoment wielmoer (droog)	260 Nm
--------------------------------	--------

Bandenspanning (koud)	4,5 bar
-----------------------	---------

Peil hydraulische olie controleren



Het is voor een goede werking van de machine van essentieel belang dat het juiste peil van de hydraulische olie wordt gehandhaafd. Bij een onjuist peil van de hydraulische olie kunnen hydraulische onderdelen beschadigd raken. Met dagelijkse controles kan de controleur wijzigingen in het oliepeil vaststellen die kunnen wijzen op problemen met het hydraulische systeem.

- 1 Zorg ervoor dat de arm zich in de transportstand bevindt en de stempels omhoog zijn gebracht.
- 2 Controleer het kijkglas aan de zijkant van het hydraulische reservoir.
- ⊙ Resultaat: Het peil van de hydraulische olie dient in het midden van het kijkglas zichtbaar te zijn.

Specificaties hydraulische olie

Type hydraulische olie	Chevron Rykon Premium MV-equivalent
------------------------	--

Onderhoud

Motoroliepeil controleren (indien van toepassing)



Het is voor goede prestaties en een lange levensduur van de motor van essentieel belang dat het juiste motoroliepeil wordt gehandhaafd. Als de machine gebruikt wordt met een onjuist oliepeil, kunnen motoronderdelen beschadigd raken.

LET OP Controleer het oliepeil bij een uitgeschakelde motor.

- 1 Controleer de oliepeilstok.
- ⊙ Resultaat: De olie moet de peilstok raken.
- 2 Vul tot aan de rand van de olievulopening als het oliepeil te laag is.

Honda GX160K1

Olieviscositeitseisen

-20 °C tot 38 °C	10W-30
Onder 0 °C	5W-30
Boven 10 °C	30W

Motorolie dient te beschikken over eigenschappen conform API-classificatie SJ.

Periodiek onderhoud

Onderhoud per kwartaal, per jaar, per halfjaar en per twee jaar dient uitgevoerd te worden door een persoon die getraind en gekwalificeerd is om onderhoud aan deze machine uit te voeren in overeenstemming met de procedures die te vinden zijn in de servicehandleiding voor deze machine.

Een machine die langer dan drie maanden buiten gebruik is geweest moet, alvorens in gebruik te worden genomen, eerst de kwartaalinspectie ondergaan.

Specificaties

Maximum werkhoogte	16,9 m
Maximum platformhoogte	15,1 m
Maximum transporthoogte	2 m
Maximum horizontaal werkbereik vanaf machinehartlijn	8,9 m
Stempelmaat	4,37 x 4,37 m
Maximum laadvermogen ANSI en CSA	227 kg
CE en Australië	200 kg
Transportbreedte	1,68 m
Transportlengte	6,7 m
Draaitafelrotatie	359°
Platformrotatie	160°
Afmetingen platform	1,1 m x 68 cm
Platformnivellering	zelfnivellerend
AC-contactdoos op platform	standaard
Bandenmaat, ANSI-, CSA- en Australische modellen	225/75 R15 Belastbaarheid D
Trillingswaarde is niet hoger dan 2,5 m/s ²	
Trillingswaarde gehele lichaam is niet hoger dan 0,5 m/s ²	
Bandenmaat, CE-modellen	215/70 R14 Belastbaarheid C
Bodemvrijheid	25,4 cm
Gewicht (Machinegewicht hangt af van opties)	Zie serielabel
Maximum sleepsnelheid	97 km/u
Maximum disselgewicht ANSI-, CSA- en Australische modellen	202 kg
CE	105 kg
Maximum druk hydraulisch systeem (armfuncties)	207 bar
Systeemspanning	24V
Geluidsuitstoot door de lucht	
Niveau geluidsdruk bij grondwerkstation	89 dBA
Niveau geluidsdruk bij platformwerkstation	86 dBA
Gewaarborgd geluidsvermogensniveau	105 dBA

Krachtbron

Modellen zonder aandrijfoptie	4 groep T-105 accu's 6V DC 225AH met optionele Honda GX160K1-benzinemotor
Modellen met aandrijfoptie	4 groep T-145 accu's 6V DC 244AH met optionele Honda GX160K1-benzinemotor

Informatie belasting ondergrond (ANSI / CSA / Australië)

Belastbaarheid banden, maximum (zonder nominale lading)	957 kg
Maximum stempelbelasting (inclusief nominale lading)	1.286 kg
Contactdruk banden (zonder nominale lading)	3,5 kg/cm ² 347 kPa
Contactdruk banden (inclusief nominale lading)	2,0 kg/cm ² 197 kPa
Ingenomen vloerdruk (zonder nominale lading)	846 kg/m ² 8,30 kPa
Ingenomen vloerdruk (inclusief nominale lading)	127 kg/m ² 1,25 kPa

Informatie belasting ondergrond (CE)

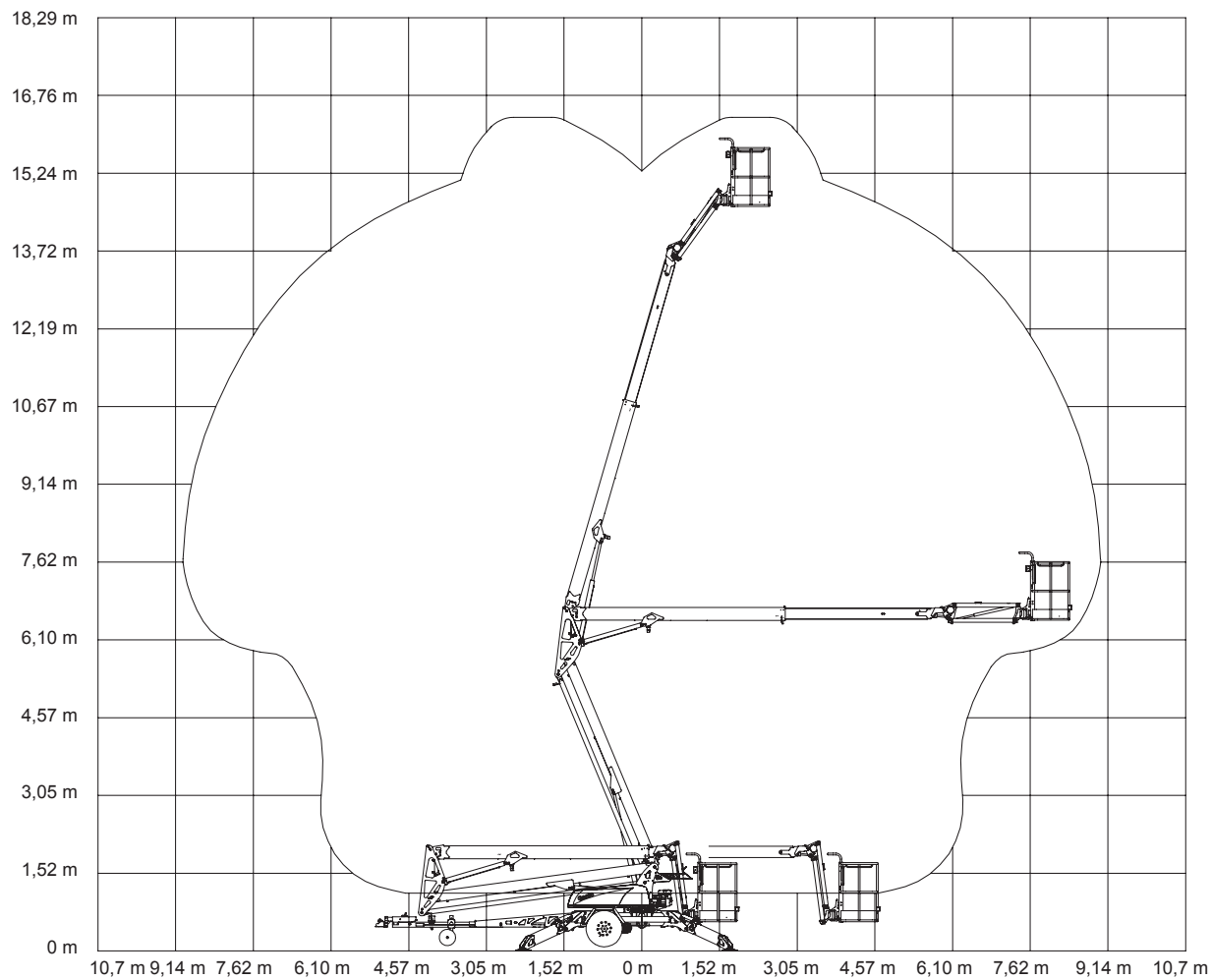
Belastbaarheid banden, maximum (zonder nominale lading)	1.035 kg
Maximum stempelbelasting (inclusief nominale lading)	1.286 kg
Contactdruk banden (zonder nominale lading)	3,8 kg/cm ² 375 kPa
Contactdruk banden (inclusief nominale lading)	2,0 kg/cm ² 197 kPa
Ingenomen vloerdruk (zonder nominale lading)	1.002 kg/m ² 9,83 kPa
Ingenomen vloerdruk (inclusief nominale lading)	127 kg/m ² 1,25 kPa

Opmerking: De informatie over de belasting van de ondergrond is een benadering. De verschillende configuraties van opties zijn niet in de beschouwing opgenomen. De informatie mag alleen worden gebruikt met inachtneming van toereikende veiligheidsfactoren.

Het beleid van Genie is gericht op voortdurende verbetering van de producten. Productspecificaties kunnen zonder voorafgaande kennisgeving en zonder verplichting worden gewijzigd.

Specificaties

Diagram werkbereik



Controlelijst voor slepen

(bij elke stop gebruiken)

Voorafgaand aan het slepen

- Armvergrendeling goed vastgezet
- Trekhaak juist aan het sleepvoertuig bevestigd
- Veiligheidskettingen (indien nodig) op juiste wijze stevig bevestigd en vastgemaakt (kettingen kruisen onder trekhaakkoppeling)
- Alle verlichting aangesloten en in werkende staat
- Banden goed opgepompt

Voorafgaand aan het rijden

- Veiligheidsbanden vastmaken
- Spiegels goed afstellen

Onderweg

- Rijd niet harder dan 97 km/u. Houd u aan alle lokale en nationale wetgeving met betrekking tot de sleepsnelheid
- Verbindingen en bandenspanning bij elk stop controleren
- Bij gevaarlijke omstandigheden langzamer gaan rijden
- Extra afstand bewaren bij het volgen en inhalen van andere voertuigen