

# Gebruiksaanwijzing

## Trilplaat

# DPU

## 25.., 30.., 37..



|          |            |
|----------|------------|
| Type     | DPU        |
| Document | 5000217755 |
| Editie   | 11-2020    |
| Versie   | 12         |
| Taal     | nl         |

Copyright © 2020 Wacker Neuson Produktion GmbH & Co. KG

Printed in Germany

Alle rechten, in het bijzonder het wereldwijd geldende auteursrecht, het recht op vermenigvuldiging en het recht op distributie, voorbehouden.

Dit drukwerk mag door de ontvanger alleen voor het bedoelde doel worden gebruikt. Het mag op geen enkele wijze gedeeltelijk of geheel worden vermenigvuldigd of vertaald worden zonder voorafgaande schriftelijke toestemming.

Herdruk of vertaling, ook gedeeltelijk, uitsluitend met schriftelijke toestemming van Wacker Neuson Produktion GmbH & Co. KG.

Elke inbreuk op de wettelijke bepalingen, voornamelijk de voorschriften ter bescherming van het auteursrecht, worden civiel- en strafrechtelijk vervolgd.

Wacker Neuson Produktion GmbH & Co. KG werkt voortdurend aan de verbetering van zijn producten in het kader van technische vooruitgang. Derhalve moeten we ons het recht voorbehouden om wijzigingen in afbeeldingen en beschrijvingen in deze documentatie voorbehouden, zonder dat daaruit aanspraak op wijzigingen aan reeds geleverde machines kan voortvloeien.

Onder voorbehoud van fouten.

De machine op het voorblad kan voorzien zijn van specifieke uitrustingen (opties).



#### **Fabrikant**

Wacker Neuson Produktion GmbH & Co. KG

Wackerstraße 6

D-85084 Reichertshofen

[www.wackerneuson.com](http://www.wackerneuson.com)

Tel.: +4984533403200

E-Mail: [service-LE@wackerneuson.com](mailto:service-LE@wackerneuson.com)

#### **Originele gebruiksaanwijzing**

|           |  |           |
|-----------|--|-----------|
| <b>1</b>  | <b>Voorwoord</b> .....                                     | <b>4</b>  |
| <b>2</b>  | <b>Inleiding</b> .....                                     | <b>5</b>  |
| 2.1       | Weergavemiddelen in deze bedieningshandleiding .....       | 5         |
| 2.2       | Wacker Neuson contactpersoon.....                          | 5         |
| 2.3       | Beschreven apparaattypen.....                              | 6         |
| 2.4       | Markering van het apparaat.....                            | 6         |
| <b>3</b>  | <b>Veiligheid</b> .....                                    | <b>7</b>  |
| 3.1       | Beginsel.....  | 7         |
| 3.2       | Kwalificatie van het bedieningspersoneel.....              | 9         |
| 3.3       | Beschermuitrusting.....                                    | 9         |
| 3.4       | Transport .....  | 10        |
| 3.5       | Bedrijfsveiligheid.....                                    | 10        |
| 3.6       | Veiligheid bij de werking van trilplaten.....              | 12        |
| 3.7       | Veiligheid bij de werking van verbrandingsmotoren .....    | 13        |
| 3.8       | Veiligheid bij het gebruik van hydraulische apparaten..... | 14        |
| 3.9       | Onderhoud.....   | 14        |
| <b>4</b>  | <b>Sticker met veiligheidsvoorschriften</b> .....          | <b>16</b> |
| <b>5</b>  | <b>Inhoud van het pakket</b> .....                         | <b>18</b> |
| <b>6</b>  | <b>Opbouw en functie</b> .....                             | <b>19</b> |
| 6.1       | Toepassingsgebied.....                                     | 19        |
| 6.2       | Functiebeschrijving.....                                   | 19        |
| <b>7</b>  | <b>Componenten en bedieningselementen</b> .....            | <b>20</b> |
| <b>8</b>  | <b>Transport</b> .....                                     | <b>21</b> |
| 8.1       | Apparaat transporteren.....                                | 22        |
| <b>9</b>  | <b>Bediening en bedrijf</b> .....                          | <b>23</b> |
| 9.1       | Vóór gebruik .....   | 23        |
| 9.2       | In bedrijf nemen .....                                     | 23        |
| 9.3       | Het apparaat bedienen .....                                | 25        |
| 9.4       | Buiten bedrijf stellen .....                               | 26        |
| <b>10</b> | <b>Onderhoud</b> .....                                     | <b>27</b> |
| 10.1      | Onderhoudsschema .....                                     | 28        |
| 10.2      | Onderhoudswerkzaamheden.....                               | 30        |
| <b>11</b> | <b>Oplossen van storingen</b> .....                        | <b>37</b> |
| 11.1      | Extern starten .....                                       | 38        |
| <b>12</b> | <b>Afvalverwerking</b> .....                               | <b>39</b> |
| 12.1      | Weggooiën van accu's.....                                  | 39        |
| <b>13</b> | <b>Toebehoren</b> .....                                    | <b>40</b> |
| <b>14</b> | <b>Technische gegevens</b> .....                           | <b>41</b> |
| 14.1      | DPU2540, DPU2550, DPU2560 .....                            | 41        |
| 14.2      | DPU3050 .....  | 43        |
| 14.3      | DPU3060, DPU3070.....                                      | 44        |
| 14.4      | DPU3750, DPU3760.....                                      | 45        |
| 14.5      | Verbrandingsmotor .....                                    | 46        |
|           | <b>EG-conformiteitsverklaring</b> .....                    | <b>47</b> |

## 1 Voorwoord

Deze gebruiksaanwijzing bevat belangrijke informatie en procedures voor het veilige, juiste en duurzame gebruik van deze Wacker Neuson-machine. Het zorgvuldig te lezen, begrijpen en in acht nemen van deze gebruiksaanwijzing helpt u gevaren voorkomen en reparatiekosten en uitvaltijden te verminderen. Op die manier verhoogt u de beschikbaarheid en verlengt u de levensduur van de machine.

Deze gebruiksaanwijzing bevat geen instructies voor uitgebreide onderhouds- en reparatiewerkzaamheden. Dergelijke werkzaamheden moeten door de Wacker Neuson-servicedienst of door erkende technici worden uitgevoerd. De Wacker Neuson-machine dient overeenkomstig de instructies in deze gebruiksaanwijzing bediend en onderhouden te worden. Onvakkundig gebruik of onderhoudswerkzaamheden die niet volgens de instructies worden uitgevoerd kunnen gevaren veroorzaken. Daarom dient deze gebruiksaanwijzing altijd beschikbaar te zijn op de locatie waar de machine wordt gebruikt.

U dient defecte machinecomponenten altijd direct te vervangen!

Voor vragen over het gebruik of het onderhoud staan de Wacker Neuson-contactpersonen te allen tijde voor u klaar.

## 2 Inleiding

### 2.1 Weergavemiddelen in deze bedieningshandleiding

#### Waarschuwingssymbolen

Deze bedieningshandleiding bevat veiligheidsvoorschriften in de volgende categorieën:

GEVAAR, WAARSCHUWING, VOORZICHTIG, LET OP.

Deze voorschriften moeten in acht genomen worden om het gevaar voor dood of verwonding van de bediener, materiële schade of niet-deskundige service uit te sluiten.



---

#### **GEVAAR**

Deze waarschuwing duidt op onmiddellijk dreigend gevaar dat de dood of ernstig letsel veroorzaakt.

- Met de genoemde maatregelen kunt u het gevaar voorkomen.
- 



---

#### **WAARSCHUWING**

Deze waarschuwing duidt op mogelijke gevaren die kunnen resulteren in ernstig letsel of de dood.

- Met de genoemde maatregelen kunt u het gevaar voorkomen.
- 



---

#### **VOORZICHTIG**

Deze waarschuwing duidt op mogelijk gevaar dat kan resulteren in minder ernstig letsel.

- Met de genoemde maatregelen kunt u het gevaar voorkomen.
- 

---

#### **LET OP**

Deze waarschuwing duidt op mogelijke gevaren die kunnen resulteren in materiële schade.

- Met de genoemde maatregelen kunt u het gevaar voorkomen.
- 

---

#### **Aanwijzing**

Hier krijgt u aanvullende informatie.

---

#### Handelingsaanwijzing

- ▶ Dit symbool betekent dat u iets moet doen.
1. Genummerde handelingsaanwijzingen geven aan dat u iets in de aangegeven volgorde moet doen.
- Dit symbool wordt gebruikt bij opsommingen.

### 2.2 Wacker Neuson contactpersoon

Uw contactpersoon bij Wacker Neuson is, al naargelang het land, uw Wacker Neuson Service, uw Wacker Neuson dochteronderneming of uw Wacker Neuson verkoper.

Adressen vindt u op het Internet onder [www.wackerneuson.com](http://www.wackerneuson.com).

Het adres van de fabrikant vindt u aan het begin in deze bedieningshandleiding.

## 2.3 Beschreven apparaattypen

Deze bedieningshandleiding geldt voor verschillende apparaattypen uit één productreeks. Daardoor kunnen afbeeldingen iets afwijken van het uiterlijk van uw apparaat. Bovendien kunnen er componenten worden beschreven die geen deel uitmaken van uw apparaat.

Gedetailleerde informatie over de beschreven apparaattypen vindt u in het hoofdstuk *Technische gegevens*.

## 2.4 Markering van het apparaat

### Gegevens van het typeplaatje

Het typeplaatje bevat gegevens die uw apparaat ondubbelzinnig identificeren. Deze gegevens zijn voor de bestelling van reserveonderdelen en bij technische vragen vereist.

► Noteer de gegevens van uw apparaat in de volgende tabel:

| Benaming      | Uw gegevens |
|---------------|-------------|
| Groep en type |             |
| Bouwjaar      |             |
| Machine-nr.   |             |
| Versie-nr.    |             |
| Artikel-nr.   |             |

## **3 Veiligheid**

### **3.1 Beginsel**

#### **Stand van de techniek**

Het apparaat is vervaardigd op basis van de nieuwste stand van de techniek en de erkende veiligheidstechnische regelgeving. Desondanks kan ondeskundig gebruik gevaar opleveren voor lijf en leven van de gebruiker of derden of een negatieve invloed hebben op het apparaat en andere materiële zaken.

#### **Gebruik in overeenstemming met de bestemming**

Het apparaat mag uitsluitend voor de volgende doeleinden worden gebruikt:

- Verdichten van de grond.
- Verdichten van asfalt.
- Intrillen van straatstenen.

Het apparaat mag niet voor de volgende doeleinden worden gebruikt:

- Verdichten van zeer zware grond.
- Verdichten van bevroren grond.
- Verdichten van harde, niet-verdichtbare grond.
- Verdichten van grond met onvoldoende draagvermogen.

Tot het gebruik in overeenstemming met de bestemming hoort ook het in acht nemen van alle aanwijzingen in deze bedieningshandleiding, alsmede het in acht nemen van de voorgeschreven service- en onderhoudsaanwijzingen.

Elke ander of verdergaand gebruik geldt als niet in overeenstemming zijnde met de bestemming. Voor hieruit resulterende schade vervallen de aansprakelijkheid en de garantie van de fabrikant. Het risico komt volledig voor rekening van de bediener.

#### **Constructieve wijzigingen**

Voer in geen geval constructieve wijzigingen uit zonder schriftelijke toestemming van de fabrikant. U brengt daardoor uw veiligheid en die van andere personen in gevaar! Bovendien vervallen de aansprakelijkheid en de garantie van de fabrikant.

Er is vooral sprake van constructieve wijzigingen in de volgende gevallen:

- Openen van het apparaat en het permanent verwijderen van onderdelen, die van Wacker Neuson afkomstig zijn.
- Inbouwen van nieuwe onderdelen, die niet van Wacker Neuson afkomstig zijn of niet constructief of kwalitatief gelijkwaardig zijn aan originele onderdelen.
- Aanbouwen van toebehoren, dat niet van Wacker Neuson afkomstig is.

Reserveonderdelen die van Wacker Neuson afkomstig zijn kunt u zondermeer monteren.

Toebehoren die voor uw apparaat verkrijgbaar zijn in het Wacker Neuson leverprogramma, kunt u zondermeer monteren. Volg daarbij de montagevoorschriften uit deze bedieningshandleiding.

#### **Voorwaarden voor bedrijf**

De storingsvrije en veilige werking van het apparaat hangt af van de volgende voorwaarden:

- Vakkundig transport, opslag, opstelling.
- Zorgvuldige bediening.
- Zorgvuldig onderhoud.

#### **Bediening**

Bedien het apparaat uitsluitend in overeenstemming met de bestemming en in technisch perfecte toestand.

Bedien het apparaat uitsluitend bewust van de veiligheid en de gevaren terwijl alle veiligheidsvoorzieningen zijn aangebracht. Verander of omzeil de veiligheidsvoorzieningen niet.

Controleer voorafgaand aan de werkzaamheden of de bedieningselementen en veiligheidsvoorzieningen naar behoren werken.

Bedien het apparaat nooit in explosiegevaarlijke omgevingen.

#### **Toezicht**

Laat een draaiend apparaat nooit zonder toezicht!

#### **Onderhoud**

Voor een storingsvrije en langdurige werking van het apparaat zijn regelmatige onderhoudswerkzaamheden vereist. Gebrekkig onderhoud vermindert de veiligheid van het apparaat.

- Neem altijd de voorgeschreven onderhoudsintervallen in acht.
- Gebruik het apparaat niet wanneer onderhoud of reparatie noodzakelijk is.

#### **Storingen**

Bij functiestoringen moet u het apparaat onmiddellijk uitschakelen en beveiligen.

Verhelp storingen die de veiligheid nadelig kunnen beïnvloeden onverwijld!

Laat beschadigde of defecte componenten onmiddellijk vervangen!

Verdere informatie vindt u in het hoofdstuk *Storingen verhelpen*.

#### **Reserveonderdelen, toebehoren**

Gebruik alleen reserveonderdelen van Wacker Neuson of onderdelen die gelijkwaardig zijn met de originele delen wat betreft constructie en kwaliteit.

Gebruik alleen toebehoren van Wacker Neuson.

Bij het niet opvolgen hiervan vervalt iedere aansprakelijkheid.

#### **Uitsluiting van aansprakelijkheid**

In de volgende gevallen wijst Wacker Neuson elke aansprakelijkheid voor persoonlijk letsel en materiële schade af:

- Constructieve wijzigingen.
- Gebruik dat niet in overeenstemming is met de bestemming.
- Niet-naleven van deze bedieningshandleiding.
- Ondeskundige behandeling.
- Gebruik van reserveonderdelen, die niet van Wacker Neuson afkomstig zijn of niet constructief of kwalitatief gelijkwaardig zijn aan originele onderdelen.
- Gebruik van toebehoren, dat niet van Wacker Neuson afkomstig is.

#### **Bedieningshandleiding**

Bewaar de bedieningshandleiding altijd binnen handbereik bij het apparaat of op de plaats waar het apparaat wordt gebruikt.

Mocht u de bedieningshandleiding kwijt raken of nog een exemplaar nodig hebben, neem dan contact op met uw Wacker Neuson contactpersoon of download de bedieningshandleiding van het Internet ([www.wackerneuson.com](http://www.wackerneuson.com)).

Geef deze bedieningshandleiding aan elke andere bediener of volgende eigenaar van het apparaat.

#### **Landspecifieke voorschriften**

Neem ook landspecifieke voorschriften, normen en richtlijnen voor ongevalspreventie en milieubescherming in acht, bijv. de omgang met gevaarlijke stoffen of het dragen van een persoonlijke beschermingsuitrusting.

Vul deze bedieningshandleiding aan met verdere aanwijzingen voor het in acht nemen van bedrijfs-, overheids-, landelijke of algemene veiligheidsrichtlijnen.

#### **Bedieningselementen**

Houd de bedieningselementen van het apparaat altijd droog, schoon en vrij van vet en olie.

Bedieningselementen, zoals bijv. aan/uitschakelaar, gashendels etc. mogen niet ongeloorloofd geïretteerd, gemanipuleerd of veranderd worden.

#### **Reiniging**

Houd het apparaat altijd schoon en reinig het na elk gebruik.

Gebruik geen brandstoffen of oplosmiddelen. Explosiegevaar!

Gebruik geen hogedrukreinigers. Indringend water kan het apparaat beschadigen. Bij elektrische apparaten bestaat ernstig verwondingsgevaar door elektrische schokken.



**Op schade controleren**

Controleer minstens één keer per dienst het uitgeschakelde apparaat op uiterlijk zichtbare schade en gebreken.

Gebruik het apparaat niet wanneer er beschadigingen of gebreken zichtbaar zijn.

Laat beschadigingen en gebreken onverwijld herstellen.

**3.2 Kwalificatie van het bedieningspersoneel****Kwalificatie van de bediener**

Het apparaat mag alleen door opgeleid personeel in werking gesteld en bediend worden. Bovendien gelden de volgende voorwaarden:

- U bent minstens 18 jaar oud.
- U bent lichamelijk en geestelijk geschikt.
- U bent opgeleid voor het zelfstandig bedienen van het apparaat.
- U bent opgeleid in het gebruik in overeenstemming met de bestemming van het apparaat.
- U bent vertrouwd met de noodzakelijke veiligheidsinrichtingen.
- U bent bevoegd om apparaten en systemen volgens de normen van de veiligheidstechniek zelfstandig in bedrijf te stellen.
- U moet door de ondernemer of exploitant zijn aangewezen voor het zelfstandig werken met het apparaat.

**Foutieve bediening**

Bij foutieve bediening, misbruik of bediening door ongeschoold personeel dreigt er gevaar voor de gezondheid van de bediener of derden en voor het apparaat of andere materiële zaken.

**Plichten van de exploitant**

De exploitant moet de bedieningshandleiding beschikbaar stellen aan de bediener en zich ervan vergewissen dat de bediener deze heeft gelezen en begrepen.

**Aanbevelingen voor het werk**

Volg a.u.b. de volgende aanbevelingen op:

- Werk uitsluitend in een goede lichamelijke toestand.
- Werk geconcentreerd, vooral tegen het einde van de werktijd.
- Werk niet met het apparaat als u moe bent.
- Voer alle werkzaamheden rustig, behoedzaam en voorzichtig uit.
- Werk nooit onder invloed van alcohol, drugs of medicijnen. Uw zichtvermogen, uw reactievermogen en uw oordeelsvermogen kunnen hierdoor worden belemmerd.
- Werk zodanig dat geen schade voor derden ontstaat.
- Zorg ervoor dat zich geen personen of dieren in de gevarezone bevinden.

**3.3 Beschermuitrusting****Werkkleding**

De kleding moet doelmatig zijn, d.w.z. nauwsluitend maar niet hinderlijk zijn.

Draag in principe op bouwplaatsen geen lang los haar, losse kleding of sieraden inclusief ringen. Er bestaat gevaar voor letsel, bijv. door blijven hangen of naar binnen trekken door bewegende onderdelen van apparaten.

**Persoonlijke veiligheidsuitrusting**

Gebruik een persoonlijke veiligheidsuitrusting om letsel en schade voor de gezondheid te voorkomen:

- Veiligheidsschoenen.
- Werkhandschoenen van stevig materiaal.
- Werkpak van stevig materiaal.
- Veiligheidshelm.
- Hoorbescherming.

### Hoorbescherming

Bij dit apparaat is overschrijding van de landelijk geldende toegestane geluidslimiet (persoonsgerelateerd beoordelingsniveau) mogelijk. Daarom moet u in bepaalde gevallen gehoorbescherming dragen. De exacte waarde vindt u in het hoofdstuk *Technische gegevens*.

Werk met gehoorbescherming bijzonder aandachtig en voorzichtig omdat u geluiden, bijv. geroep of signaaltonen slechts beperkt kunt waarnemen.

Wacker Neuson raadt aan altijd gehoorbescherming te dragen.

## 3.4 Transport

### Apparaat uitschakelen

Schakel het apparaat voor het transport uit en laat de motor afkoelen.

### Dissel in transportstand

Breng voor het transport de dissel in de transportstand. Vergrendel daarbij de dissel in de disselhouder.

### Voorschriften voor het transport van gevaarlijke stoffen in acht nemen

Neem de voorschriften voor het transport van gevaarlijke goederen voor het transportmiddel en de nationale veiligheidsrichtlijnen in acht.

### Optillen

Voor het optillen van het apparaat dient u de volgende aanwijzingen in acht te nemen:

- Duid een deskundige seingever aan om de machine op te tillen.
- U moet de seingever kunnen zien of horen.
- Gebruik alleen geschikte en gekeurde hijswerktuigen, bevestigingsmiddelen en lastopneeminrichtingen met voldoende draagvermogen.
- Gebruik alleen bevestigingspunten, zoals beschreven in de bedieningshandleiding.
- Beveilig het apparaat op een betrouwbare manier aan het hijswerktuig.
- Zorg ervoor, dat zich geen personen in de directe nabijheid van of onder het apparaat bevinden.
- Ga niet op het apparaat staan.

### Verladen

Opritten moeten voldoende draagkracht hebben en stabiel zijn.

Zorg ervoor dat er geen personen door het omkantelen, vallen of wegglijden van de apparaten door het omhoog of naar beneden slingeren van apparaatdelen gevaar lopen.

Breng bedieningsdelen en bewegende componenten in transportstand.

Beveilig het apparaat tegen het omkantelen, vallen of wegglijden met sjorbanden. Gebruik hiervoor alleen bevestigingspunten, zoals beschreven in de bedieningshandleiding.

### Transportvoertuig

Gebruik uitsluitend geschikte transportvoertuigen met een voldoende draagvermogen en geschikte bevestigingspunten.

### Apparaat transporteren

Beveilig het apparaat op het transportmiddel tegen omkantelen, vallen of wegglijden.

Gebruik uitsluitend de in de bedieningshandleiding aangegeven bevestigingspunten.

Let ook op landspecifieke voorschriften, normen en richtlijnen.

### Herinbedrijfname

Monteer en bevestig voorafgaand aan de herinbedrijfname apparaten, apparaatonderdelen, toebehoren of gereedschappen die voor transportdoeleinden waren verwijderd.

Ga uitsluitend volgens de bedieningshandleiding te werk.

## 3.5 Bedrijfsveiligheid

### Explosieve omgeving

Bedien het apparaat nooit in explosiegevaarlijke omgevingen.

**Werkomgeving**

Maak u vertrouwd met de werkomgeving voordat u met de werkzaamheden begint. Daartoe behoren bijv. de volgende punten:

- Obstakels in de werk- en verkeerszone.
- Draagvermogen van de bodem.
- Noodzakelijke afscherming van de bouwlocatie, vooral voor het openbare verkeer.
- Noodzakelijke afscherming van wanden en plafonds.
- Mogelijkheden voor hulp bij ongevallen.

**Veiligheids in de werkomgeving**

Let vooral op de volgende punten wanneer u met het apparaat werkt:

- Elektrische leidingen of buizen in de werkomgeving.
- Gasleidingen of waterleidingen in de werkomgeving.

**Apparaat in bedrijf stellen**

Let op de veiligheids- en waarschuwingaanwijzingen op het apparaat en in de bedieningshandleiding.

Start nooit een apparaat dat moet worden onderhouden of gerepareerd.

Start het apparaat volgens de bedieningshandleiding.

**Veilige stand**

Let er altijd op dat het apparaat stabiel staat en tijdens de bediening niet kan kantelen, weggrollen, wegglijden of vallen.

**Reglementaire bedienersplaats**

Verlaat de reglementaire bedienersplaats niet terwijl u het apparaat gebruikt.

De reglementaire bedienersplaats bevindt zich achter de dissel van het apparaat.

**Gevarenzone verlaten**

Verwondingsgevaar door een bewegend apparaat of materialen die worden weggeslingerd.

Zorg ervoor dat andere personen een minimale veiligheidsafstand van 2 m tot het apparaat aanhouden.

**Pas op voor bewegende onderdelen**

Houd handen, voeten en losse kleding op een afstand van beweeglijke of roterende onderdelen van het apparaat. Ernstig verwondingsgevaar door intrekken of beknellen.

**Apparaat uitschakelen**

Schakel in de volgende situaties de motor uit:

- Voor pauzes.
- Als u het apparaat niet gebruikt.

Zet het apparaat zodanig neer dat het niet kan kantelen, vallen of wegglijden.

**Opslaglocatie**

Berg het afgekoelde apparaat na gebruik op een afgesloten, schone, vorstveilige en droge locatie op, die niet toegankelijk is voor kinderen.

**Geen starthulpsprays gebruiken**

Brandgevaar door hoogontvlambare starthulpsprays.

Gebruik geen starthulpsprays.

Starthulpsprays zijn hoogontvlambaar en kunnen verkeerde ontstekingen en motorschade veroorzaken.

**Vibratiebelasting**

Bij intensief gebruik van apparaten die met de hand worden bediend, kan langetermijn-schade veroorzaakt door trillingen niet helemaal worden uitgesloten.

Volg de geldende wettelijke bepalingen en richtlijnen om de vibratiebelasting zo laag mogelijk te houden.

Informatie over de vibratiebelasting van apparaten vindt u in het hoofdstuk *Technische gegevens*.

### 3.6 Veiligheid bij de werking van trilplaten

#### Geïntegreerde rijinrichting

Apparaten met een geïntegreerde wielstel mag u niet op het wielstel neerzetten of opbergen. Het wielstel is uitsluitend bedoeld voor het transport.

#### V-snaarbescherming

Gebruik het apparaat nooit zonder V-snaarbescherming!

Vrijlopende V-snaren en snaarschijven zijn gevaarlijk en kunnen ernstige verwondingen veroorzaken, bijv. doordat ze ingetrokken worden of door weggeslingerde onderdelen.

#### Omvalgevaar

Gebruik het apparaat zodanig dat er geen val- of omvalgevaar bestaat, bijv. aan randen en uitspringende gedeelten.

#### Draagvermogen van de bodem

Houd er rekening mee dat het draagvermogen van de te verdichten bodem of onderbouw door de trillingsinwerking sterk gereduceerd kan worden, bijv. in de buurt van hellingen.

#### Tegen beknelling bescherming

Stuur het apparaat zodanig dat u zich tegen beknelling tussen apparaat en hindernis beschermt. Kijk altijd in rijrichting!

#### Aanwijzingen voor het verdichten op een helling

Let bij het verdichten op geschikte oppervlakken (hellingen, taluds) op de volgende punten:

- Sta op de helling altijd boven het apparaat.
- Rij hellingen alleen van onderen aan (een helling die men zonder probleem bergop aankan, is ook bergaf zonder gevaar).
- Sta niet in valrichting van het apparaat. Ernstig verwondingsgevaar door wegglijdend of kantelend apparaat.

#### Maximaal toegestane schuine stand niet overschrijden

- Overschrijd de maximaal toegestane schuine stand niet (zie hoofdstuk *Technische gegevens*).
- Gebruik het apparaat alleen kortstondig in de maximaal toegestane schuine stand.

Als u de maximaal toegestane schuine stand overschrijdt, heeft dit een uitval van de motorsmering en hierdoor onvermijdelijk een defect van belangrijke motordelen tot gevolg.

#### Gevolgen van de trilling controleren

Verdichtingswerkzaamheden in de buurt van bouwwerken kunnen leiden tot schade aan gebouwen. Om die reden moet u de mogelijke gevolgen van trillingen op de omstaande gebouwen altijd controleren alvorens de werkzaamheden uit te voeren.

Bij de beoordeling van de gevolgen van de trillingen moet u met name rekening houden met de volgende punten:

- Trillingsgedrag, gevoeligheid en eigen frequenties van de omstaande gebouwen.
- Afstand van de gebouwen tot de trillingslocatie (= plaats waar het apparaat wordt gebruikt).
- De bodemgesteldheid.

Indien nodig moet u metingen uitvoeren om de trilsnelheid te bepalen.

Neem ook de desbetreffende voorschriften en regels in acht, met name de norm DIN 4150-3.

Bovendien moet de ondergrond beschikken over voldoende draagvermogen om de verdichtingsenergie op te nemen. Raadpleeg in geval van twijfel een deskundige (met als hoofdgebied grondmechanica) bij de beoordeling.

Voor eventuele schade aan gebouwen is Wacker Neuson niet aansprakelijk.

### 3.7 Veiligheid bij de werking van verbrandingsmotoren

#### Op schade controleren

Controleer minstens een keer per ploeg de uitgeschakelde motor op ondichtheid en scheuren aan brandstofleiding, tank en tankdeksel.

Gebruik het apparaat niet wanneer er beschadigingen of gebreken zichtbaar zijn.

Laat beschadigingen en gebreken onverwijld herstellen.

#### Gevaren bij het gebruik

Bij verbrandingsmotoren ontstaan gevaren vooral bij het gebruik en bij het tanken.

Lees alle veiligheidsvoorschriften en neem deze in acht. Anders kan lichamelijk letsel of materiële schade ontstaan!

In de buurt van gemorste brandstof of als u een brandstofgeur waarneemt, mag u de motor niet starten – explosiegevaar!

- Verwijder het apparaat van zulke plaatsen.
- Verwijder onmiddellijk de gemorste brandstof!

#### Toerental niet wijzigen

U mag het vooringestelde motortoerental niet veranderen, omdat dit tot motorschade kan leiden.

#### Brand verhinderen

In de directe omgeving van het apparaat is het werken met open vuur en roken verboden.

Zorg ervoor dat er zich geen afval, zoals papier, droge bladeren of droog gras rond de uitlaatdemper kan verzamelen. Het afval zou kunnen ontbranden.

#### Voorzorgsmaatregelen bij het tanken

Neem bij het tanken den volgende veiligheidsrelevante aanwijzingen in acht:

- Niet in de buurt van open vuur tanken.
- Niet roken.
- Voor het tanken de motor uitschakelen en laten afkoelen.
- In een goed geventileerde omgeving tanken.
- Brandstofbestendige veiligheidshandschoenen en bij spatgevaar veiligheidsbril en veiligheidskleding dragen.
- Brandstofdampen niet inademen.
- Huid en ogen niet in aanraking laten komen met brandstof.
- Voor het tanken zuivere vulhulpmiddelen gebruiken, bijv. een trechter.
- Brandstof niet morsen, vooral niet op hete delen.
- Gemorste brandstof meteen verwijderen.
- Juiste brandstofsoort gebruiken.
- Brandstof niet met andere vloeistoffen mengen.
- Tank slechts tot aan de maximummarkering vullen. Als er geen maximummarkering voorhanden is, de tank niet volledig vullen.
- Tankdeksel na het tanken goed afsluiten.

#### Gebruik in gesloten ruimtes

In gesloten of gedeeltelijk gesloten ruimtes, zoals bijv. tunnels, gangen of diepe kuilen moet u voor voldoende ventilatie zorgen, bijv. met behulp van een sterke afzuigventilator.

**Vergiftigingsgevaar!** Adem uitlaatgassen niet in, want deze bevatten giftig koolstofmonoxide, dat tot bewusteloosheid of de dood kan leiden.

#### Pas op voor hete onderdelen

Raak geen hete onderdelen aan zoals motorblok of uitlaatdemper tijdens de werking of kort erna. Deze onderdelen worden erg heet en kunnen verbrandingen veroorzaken.

#### Brandstofkraan sluiten

Sluit bij stilstand van het apparaat de brandstofkraan.

#### **Motor reinigen**

Reinig de afgekoelde motor.

Gebruik daarbij geen brandstoffen of oplosmiddelen. Explosiegevaar!

### **3.8 Veiligheid bij het gebruik van hydraulische apparaten**

#### **Hydrauliekolie**

Hydraulische olie is schadelijk voor de gezondheid.

Draag een veiligheidsbril en veiligheidshandschoenen bij de omgang met hydraulische olie.

Vermijd direct huidcontact met hydraulische olie. Verwijder hydraulische olie onmiddellijk met water en zeep van de huid.

Let erop dat er geen hydraulische olie in de ogen of in het lichaam komt. Consulteer onmiddellijk een arts als er hydraulische olie in de ogen of het lichaam is gekomen.

Eet en drink niet tijdens de omgang met hydraulische olie.

Let op uiterste reinheid. Verontreinigingen van de hydraulische olie door vuil of water kunnen voortijdige slijtage of uitval van het apparaat veroorzaken.

Verwijder afgetapte en gemorste hydraulische olie volgens de geldende voorschriften voor de milieubescherming.

### **3.9 Onderhoud**

#### **Onderhoudswerkzaamheden**

Verzorgings- en onderhoudswerkzaamheden mogen slechts worden uitgevoerd voor zover ze in deze bedieningshandleiding zijn beschreven. Alle andere werkzaamheden moeten worden uitgevoerd via de contactpersoon van Wacker Neuson.

Verdere informatie vindt u in het hoofdstuk *Onderhoud*.

#### **Motor uitschakelen**

Voor onderhoudswerkzaamheden moet u de motor uitschakelen en laten afkoelen.

Bij benzinemotoren moet u de bougiestekker aftrekken.

#### **Accu afklemmen**

Bij apparaten met elektrostarter moet u voor werkzaamheden aan elektrische delen de accu afklemmen.

#### **Alleen Wacker Neuson accu gebruiken**

Vervang een defecte accu uitsluitend door een accu van Wacker Neuson, zie hoofdstuk *Technische gegevens*.

Alleen de accu van Wacker Neuson is trilvast en daardoor geschikt voor de hoge trilbelasting.

#### **Werkzaamheden aan de accu**

Neem bij werkzaamheden aan de accu absoluut de volgende veiligheidsmaatregelen in acht:

- Vuur, vonken en roken zijn bij de omgang met accu's verboden.
- Accu's bevatten bijtende zuren. Bij de omgang met accu's zuurbestendige veiligheidshandschoenen en veiligheidsbril dragen.
- Kortsluiting door verkeerde aansluiting of door overbrugging met gereedschap vermijden.
- Bij het afklemmen van de accu eerst de minpool afklemmen.
- Bij het aansluiten van de accu eerst de pluspool aanklemmen.
- Poolafdekkingen na het aansluiten van de accu opnieuw bevestigen.

#### **Veiligheidsinrichtingen monteren**

Als een demontage van veiligheidsinrichtingen nodig was, dan moet u deze onmiddellijk na de onderhoudswerkzaamheden opnieuw monteren en controleren.

Losgekomen schroefverbindingen altijd vastschroeven en hierbij de voorgeschreven aanhaalmomenten in acht nemen.



### **Veilige omgang met bedrijfsstoffen**

Neem bij de omgang met bedrijfsstoffen, zoals bijv. brandstoffen, oliën, vetten, koelmiddelen etc. de volgende punten in acht:

- Draag altijd een persoonlijke veiligheidsuitrusting.
- Vermijd huid- of oogcontact met bedrijfsstoffen.
- Bedrijfsstoffen niet inademen of inslikken.
- Vermijd vooral contact met hete bedrijfsstoffen. Verbrandingsgevaar.
- Verwijder vervangen en gemorste bedrijfsstoffen volgens de geldende voorschriften voor de milieubescherming.
- Als bedrijfsstoffen uit het apparaat lekken, het apparaat niet meer gebruiken en onmiddellijk door de Wacker Neuson contactpersoon laten repareren.

## 4 Sticker met veiligheidsvoorschriften



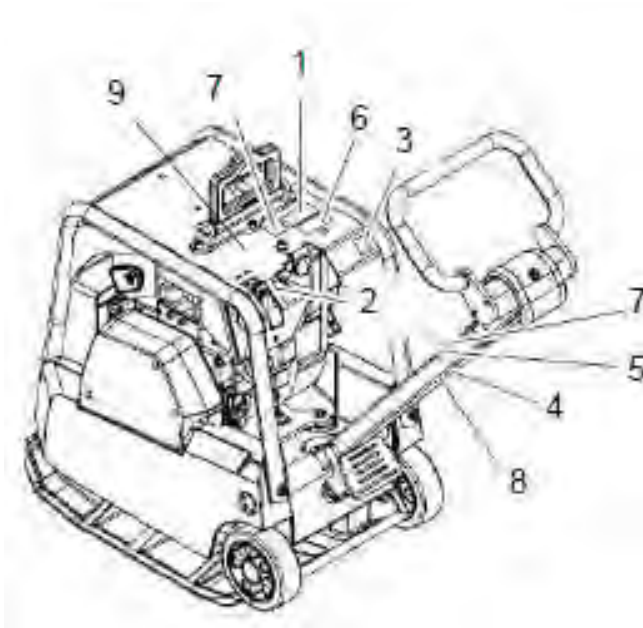
### WAARSCHUWING

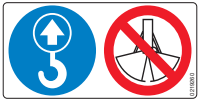



Onleesbare symbolen

Na verloop van tijd kunnen stickers en plaatjes op de machine vuil worden of om een andere reden onleesbaar worden.






- Zorg ervoor dat alle veiligheidsvoorschriften, waarschuwingen en gebruiksaanwijzingen op de machine goed leesbaar zijn.
- Vervang beschadigde stickers en plaatjes direct.

Op de machine zijn de volgende stickers aangebracht:



| Nr. | Stickers  | Beschrijving  |
|-----|---|---|
| 1   |  | <p>Een vallende machine kan ernstig letsel tot gevolg hebben</p> <ul style="list-style-type: none"> <li>■ Hef de machine alleen aan de centrale ophanging met een getest hefwerktuig en hefmiddelen (veiligheidshaken).</li> <li>■ Hef de machine niet met de bak van een graafmachine aan de centrale ophanging.</li> </ul>                                      |
| 2   |  | Start/stop.   |
| 3   |  | Gegarandeerd geluidsniveau.   |
| 4   |  | <p>Ondeskundige bediening kan ernstige motorschade veroorzaken.</p> <ul style="list-style-type: none"> <li>■ Bij gebruik van het geïntegreerde wielstel altijd de motor uitschakelen.</li> </ul> <p>Bij een lopende motor is de motorsmering in transportstand niet gegarandeerd.</p> <p>Verder bestaat het gevaar dat er olie uit de carterontluchting lekt.</p> |



| Nr. | Stickers   | Beschrijving  |
|-----|--|---|
| 5   |                 | Een vallende machine kan ernstig letsel tot gevolg hebben <ul style="list-style-type: none"> <li>■ Hef de machine niet aan de schakelbeugel of de stuurbeugel.</li> </ul>                                       |
| 6   |                 | Gebruik uw persoonlijke beschermingsmiddelen, om letsel en gezondheidsrisico's te vermijden: <ul style="list-style-type: none"> <li>■ Gehoorbescherming.</li> <li>■ Lees de gebruiksaanwijzing door.</li> </ul> |
| 7   | Machines VS<br> | Waarschuwing.   |
| 8   | Machines VS<br> | Voorzichtig.  |
| 9   | Machines VS<br> | Waarschuwing.<br>Voor chemicaliën die kanker, geboortefwijkingen en andere reproductieve schade veroorzaken.  |

---

## 5 Inhoud van het pakket

Het apparaat wordt kant-en-klaar gemonteerd geleverd en is na het uitpakken bedrijfsklaar.

De inhoud van het pakket bestaat uit:

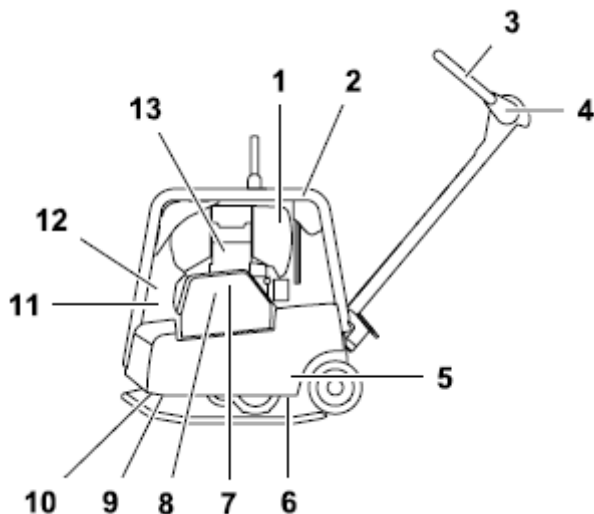
- Apparaat.
- Bedieningshandleiding.

## 6 Opbouw en functie

### 6.1 Toepassingsgebied

Gebruik het apparaat alleen volgens de voorschriften, zie hoofdstuk Veiligheid, Gebruik in overeenstemming met de bestemming.

### 6.2 Functiebeschrijving



| Pos. | Benaming              | Pos. | Benaming              |
|------|-----------------------|------|-----------------------|
| 1    | Luchtfilter           | 8    | V-snaar van de dynamo |
| 2    | Gashendel             | 9    | Dynamo                |
| 3    | Schakelpook           | 10   | Ondermassa            |
| 4    | Disselkop             | 11   | Accu                  |
| 5    | Bovenmassa            | 12   | Starter               |
| 6    | Rubberen buffer       | 13   | Aandrijfmotor         |
| 7    | Centrifugaalkoppeling |      |                       |

De voor de verdichting vereiste trilling wordt door de aan de ondermassa (10) vast verbonden dynamo (9) opgewekt. Deze dynamo (8) is als centrale triller met gerichte trillingen geconstrueerd.

Zo'n principe maakt door het verdraaien van de onbalans (9) een wijziging van de trillingsrichting mogelijk.

Hierdoor is een traploze overgang tussen trillingen in de voorloop, in stand-by en in de terugloop mogelijk.

Gestuurd wordt deze bewerking hydraulisch met de schakelbeugel (3) aan de disselkop (4).

De aan de bovenmassa (5) bevestigde aandrijfmotor (13) drijft de dynamo (9) aan. Het draaimoment wordt door de centrifugaalkoppeling (7) en de V-snaar van de dynamo (8) krachtgesloten overgebracht.

De centrifugaalkoppeling (7) onderbreekt bij een laag motortoerental de krachtstroom naar de dynamo (9) en maakt daardoor een perfecte nullast van de aandrijfmotor (13) mogelijk. Het toerental van de aandrijfmotor (13) kan aan de gashendel (2) geregeld worden.

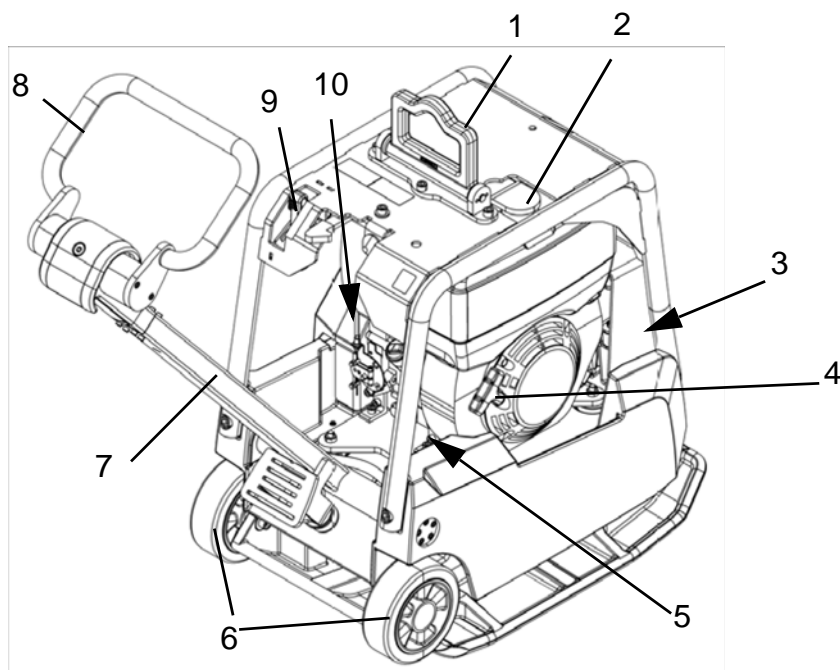
Boven- (5) en ondermassa (10) zijn door 4 trillingsabsorberende rubberen buffers (6) met elkaar verbonden. Deze demping verhindert het overdragen van de heel hoge frequenties op de bovenmassa (5). Hierdoor blijft de goede werking van de aandrijfmotor (13) ondanks het hoge verdichtingsvermogen behouden.

Afhankelijk van het toesteltype bezit de aandrijfmotor naast een trekstarter ook een elektrostarter.

De verbrandingslucht wordt via een luchtfilter aangezogen.

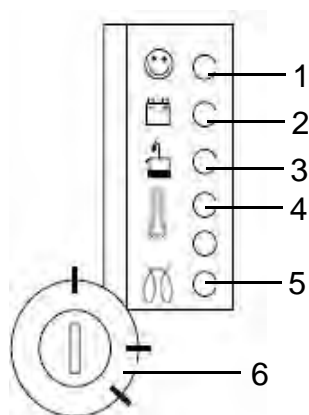
## 7 Componenten en bedieningselementen

### Apparaat



| Pos. | Benaming                   | Pos. | Benaming                           |
|------|----------------------------|------|------------------------------------|
| 1    | Centrale ophanging         | 6    | Geïntegreerde rijinrichting        |
| 2    | Brandstoftank              | 7    | Dissel                             |
| 3    | Accu (Elektrostarter)      | 8    | Schakelpook                        |
| 4    | Trekstarter                | 9    | Gashendel                          |
| 5    | Dashboard (Elektrostarter) | 10   | Parkeerpin (stop) (Elektrostarter) |

### Elektrostarter (alleen bepaalde toesteltypes)



| Pos. | Benaming               | Pos. | Benaming          |
|------|------------------------|------|-------------------|
| 1    | Controlelampje bedrijf | 4    | Temperatuurlampje |
| 2    | Laadcontrolelampje     | 5    | Voorgloeilampje   |
| 3    | Oliedrukcontrolelampje | 6    | Contactsloot      |

## 8 Transport



---

**WAARSCHUWING**

Ondeskundige behandeling kan resulteren in letsel of zware materiële schade.

- ▶ Alle veiligheidsvoorschriften van deze bedieningshandleiding lezen en opvolgen, zie hoofdstuk *Veiligheid*.
- 



---

**WAARSCHUWING**

Gevaar door vallen.

Het vallende apparaat kan zwaar letsel veroorzaken, bijv. door pletten.

- ▶ Uitsluitend geschikte en geteste hefmiddele en hefhulpstukken (veiligheidslasthaken) met voldoende draagkracht gebruiken.
  - ▶ Toestel aan de centrale ophanging optillen.
  - ▶ Apparaat afdoende aan het hefmiddel vastmaken.
  - ▶ Toestel niet met baggerschop of vorkheftruck aan de centrale ophanging optillen.
  - ▶ Toestel niet aan de beugel optillen.
  - ▶ Gevarezone bij het optillen verlaten.
- 



---

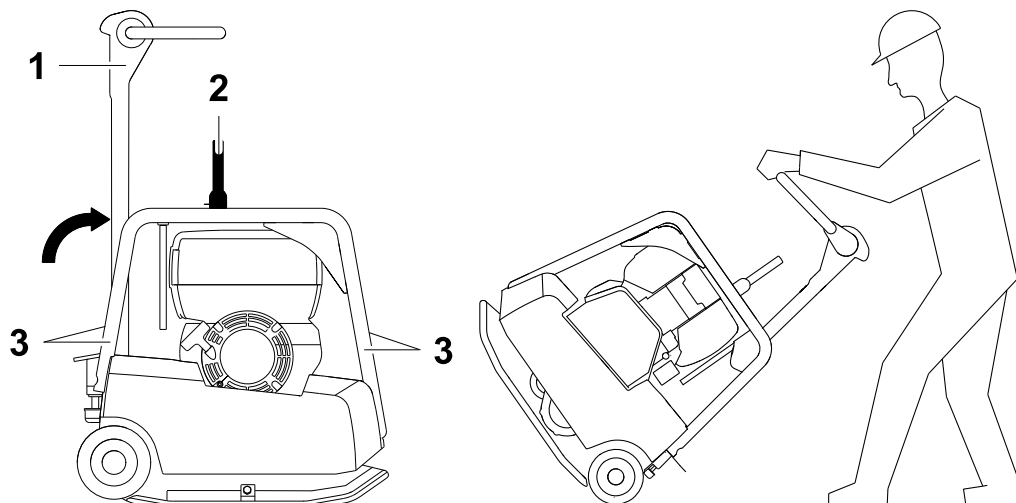
**GEVAAR**

Brand- en explosiegevaar door brandstof.

Lekkende brandstof kan vlam vatten en zware verbrandingen veroorzaken.

- ▶ Apparaat rechtop optillen en transporteren.
-

## 8.1 Apparaat transporteren



| Pos. | Benaming                              | Pos. | Benaming                      |
|------|---------------------------------------|------|-------------------------------|
| 1    | Dissel                                | 3    | Sjorpunten (veiligheidsframe) |
| 2    | Centrale ophanging (bevestigingspunt) |      |                               |

1. Apparaat waterpas op een vlakke ondergrond plaatsen.
2. Motor uitschakelen.
3. Geschikte bevestigingsmiddelen aan de daarvoor bestemde centrale ophanging bevestigen.
4. Toestel gelijkmatig met hijsgereedschap optillen.
5. Toestel voorzichtig in of op een geschikt transportmiddel leggen.
6. Dissel loodrecht plaatsen en vastzetten.
7. Bij transport op het laadvlak van een voertuig de trilplaat vastsjorren op het beschermframe.

---

### LET OP

Bij een lopende motor is de motorsmering in transportstand niet gegarandeerd. Daardoor kan er zware motorschade ontstaan.

Verder bestaat het gevaar dat er olie uit de carterontluchting lekt.

- ▶ Bij het gebruik van het geïntegreerde loopwerk moet de motor principieel afgezet worden.
-

## 9 Bediening en bedrijf



### WARNUNG

Onvakkundige omgang kan tot letsel of grote materiële schade leiden.

- ▶ U dient alle veiligheidsinstructies in deze gebruiksaanwijzing te lezen en in acht te nemen, zie het hoofdstuk *Veiligheid*.

### 9.1 Vóór gebruik

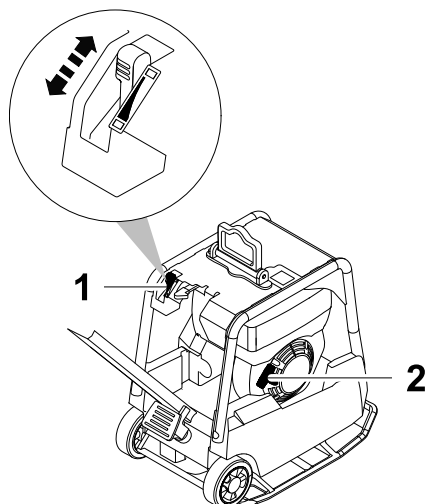
#### 9.1.1 Controles voor de inbedrijfstelling

Controleer de volgende punten voordat u de motor start:

- Brandstofpeil.
- Motoroliepeil.
- LuchtfILTER.
- Waterafscheider.
- Brandstofleidingen op lekken.
- Of de schroefverbindingen aan de buitenkant stevig vastzitten.

### 9.2 In bedrijf nemen

#### 9.2.1 Motor met terugslagstarter starten

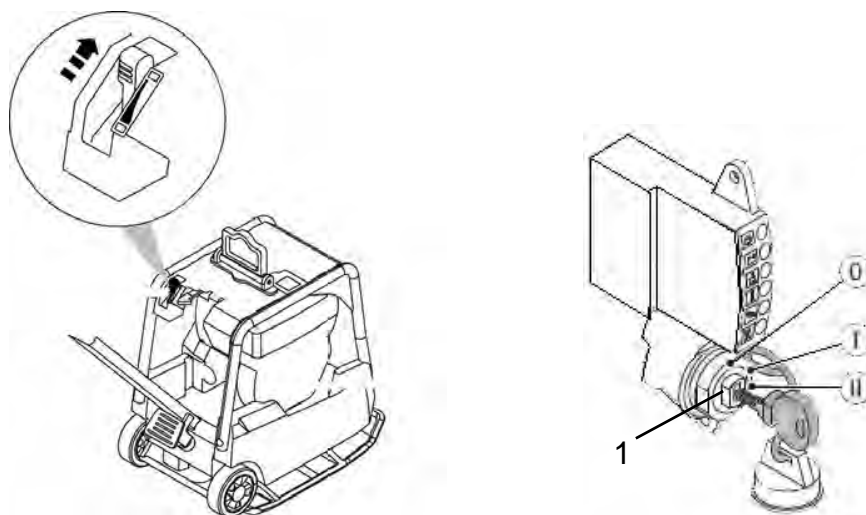


| Nr. | Omschrijving     |
|-----|------------------|
| 1   | Gashendel        |
| 2   | Terugslagstarter |

**Hinweis:** Start de motor niet voordat er voldoende stabiliteit is bereikt.

1. Gashendel op de volgastand instellen.
2. Trek langzaam het terugslagstartertouw naar buiten totdat u de compressie voelt.
3. Laat vanaf dit compressiepunt het touw terugrollen.
4. Start nu, waarbij de motor via het touw gelijkmatig (niet schokkerig zoals bij benzinemotoren) versnelt. Gebruik de volledige lengte van het touw.

## 9.2.2 Motor met elektrostarter starten



| Nr. | Omschrijving |
|-----|--------------|
| 1   | Contactslot  |

1. Gashendel op de volgasstand instellen.
2. Steek de sleutel in het contactslot.
3. Draai de sleutel in positie II en laat deze los als de motor is gestart.

**Hinweis:** Breek een startpoging na maximaal 15 seconden af.

**Hinweis:** Als de motor draait, zet de sleutel dan niet in positie 0 en haal deze niet uit het contactslot, omdat de accu dan niet meer wordt opgeladen.



### 9.3 Het apparaat bedienen

#### 9.3.1 Vooruit- en achteruitrijden

- ▶ Druk de schakelbeugel in de bewegingsrichting.

**Hinweis:** De snelheid vooruit resp. achteruit is traploos aanpasbaar.

#### 9.3.2 Verdichten op hellingen

##### Aanwijzingen voor het verdichten op hellingen

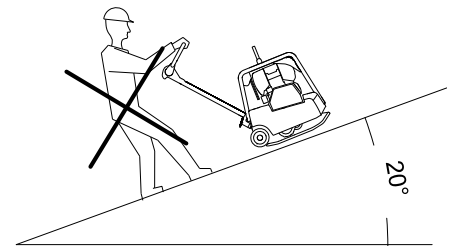
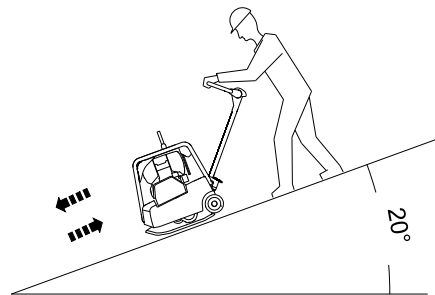
Let bij het verdichten op hellende vlakken (hellingen, bermen) op de volgende punten:

- Ga altijd boven het apparaat op een helling staan.
- Ga altijd van beneden naar boven op hellingen (een helling waarop probleemloos van beneden naar boven bewogen kan worden, levert geen problemen op van boven naar beneden).
- Ga niet in de valrichting van het apparaat staan. Kans op ernstig letsel door wegglijdende of omkiepende machine.

##### De maximaal toegestane hellingshoek niet overschrijden

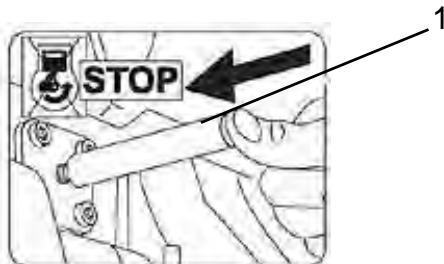
- U mag de maximaal toegestane hellingshoek niet overschrijden (zie het hoofdstuk *Technische gegevens*).
- Gebruik het apparaat alleen kortdurend in de maximaal toegestane hellingshoek.

Wanneer u de maximaal toegestane hellingshoek overschrijft, valt de motorsmering weg wat onvermijdelijk beschadiging van belangrijke motorcomponenten tot gevolg heeft.



## 9.4 Buiten bedrijf stellen

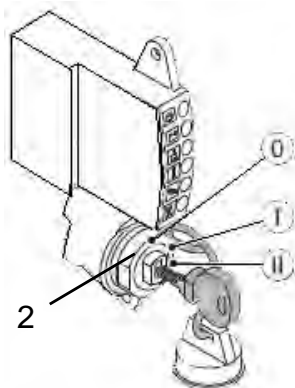
### Motor uitschakelen



| Nr. | Omschrijving   |
|-----|----------------|
| 1   | Uit-schakelaar |

1. Gashendel op vrijloop instellen.
2. Druk op de uit-schakelaar.

Alleen voor apparaatmodellen met elektrostarter:



| Nr. | Omschrijving |
|-----|--------------|
| 2   | Contactslot  |

3. Draai de sleutel in positie 0.
4. Haal de sleutel indien nodig uit het contactslot.

**Hinweis:** Om ontlading van de accu te voorkomen, moet u de sleutel altijd in positie 0 draaien of uit het contactslot halen.

#### 9.4.1 Apparaat met trekstang (extra uitrusting):



| Nr. | Omschrijving |
|-----|--------------|
| 3   | Trekstang    |

Toerentalverstelling met trekstang zo lang indrukken tot de motor uitschakelt.

## 10 Onderhoud



---

**WARNUNG**

Onvakkundige omgang kan tot letsel of grote materiële schade leiden.

- ▶ U dient alle veiligheidsinstructies in deze gebruiksaanwijzing te lezen en in acht te nemen, zie het hoofdstuk *Veiligheid*.
- 



---

**WARNUNG**

Kans op verwondingen wanneer de machine ongecontroleerd aanloopt en door bewegende componenten.

- ▶ Voer onderhoudswerkzaamheden alleen uit wanneer de motor is uitgeschakeld.
- 



---

**WARNUNG**

Vergiftigingsgevaar door uitlaatgassen.

Uitlaatgassen bevatten het giftige koolmonoxide, dat tot bewusteloosheid of de dood kan leiden.

- ▶ Voer onderhoudswerkzaamheden alleen uit wanneer de motor is uitgeschakeld.
-

## 10.1 Onderhoudsschema

### 10.1.1 Eenmalige onderhoudswerkzaamheden na het eerste gebruik

**Hinweis:** U moet de volgende onderhoudswerkzaamheden na de eerste keer dat de machine in gebruik is genomen met de genoemde periode uitvoeren.

| Onderhoudstaak  | Na de eerste 25 uur |
|---|---------------------|
| Motorolie vervangen.  | ■                   |
| Klepspeling controleren, instellen 0,10 mm bij koude motor. * | ■                   |

\* Laat deze werkzaamheden door de servicedienst van uw Wacker Neuson-vertegenwoordiger uitvoeren.

### 10.1.2 Dagelijkse onderhoudswerkzaamheden

| Onderhoudstaak  | Dagelijks vóór gebruik | Dagelijks ná gebruik |
|---|------------------------|----------------------|
| Inlaatgedeelte voor de verbrandings- en koellucht controleren.  | ■                      |                      |
| Controleer het motoroliepeil.   | ■                      |                      |
| Waterafscheider controleren.  | ■                      |                      |
| Brandstoftank controleren: <ul style="list-style-type: none"> <li>■ Vulpeil.</li> <li>■ Lekken.</li> <li>■ Leidingen op lekken.</li> <li>■ Tankdop controleren op lekken – zo nodig vervangen.</li> </ul> | ■                      |                      |
| Indien nodig het filterelement reinigen of vervangen.   | ■                      |                      |
| Controleren of de bowdenkabel gemakkelijk beweegt.  | ■                      |                      |
| Het apparaat reinigen.  |                        | ■                    |

**10.1.3 Onderhoudswerkzaamheden met regelmatige intervallen**

| Onderhoudstaak   | Maandelijks | Elke 150 uur | Elke 250 uur | Elke 500 uur | Elke 1000 uur |
|--|-------------|--------------|--------------|--------------|---------------|
| Trilelementolie controleren - indien nodig bijvullen.  | ■           |              |              |              |               |
| Hydraulische olie controleren - indien nodig bijvullen.  | ■           |              |              |              |               |
| Spanning v-snaar controleren - indien nodig aanspannen.  | ■           |              |              |              |               |
| Controleren of de bevestigingsschroeven goed vastzitten:<br>Veiligheidsframe.<br>Centrale ophanging. | ■           |              |              |              |               |
| Trilelementolie controleren - indien nodig bijvullen.  |             | ■            |              |              |               |
| Motorolie vervangen.   |             |              | ■            |              |               |
| Trilelementolie vervangen. *   |             |              | ■            |              |               |
| Controleren of de bevestigingsschroeven goed vastzitten:<br>Aandrijfmotor. *                         |             |              | ■            |              |               |
| Klepspeling controleren, instellen 0,10 mm bij koude motor. *  |             |              | ■            |              |               |
| Brandstoffilter vervangen. *   |             |              |              | ■            |               |
| LuchtfILTER vervangen.   |             |              |              | ■            |               |
| Oliefilter reinigen. *   |             |              |              |              | ■             |

\* Laat deze werkzaamheden door de servicedienst van uw Wacker Neuson-vertegenwoordiger uitvoeren.

## 10.2 Onderhoudswerkzaamheden

### 10.2.1 Het apparaat reinigen



---

**WARNUNG**

Brand- en explosiegevaar bij het gebruik van verkeerde reinigingsmiddelen.

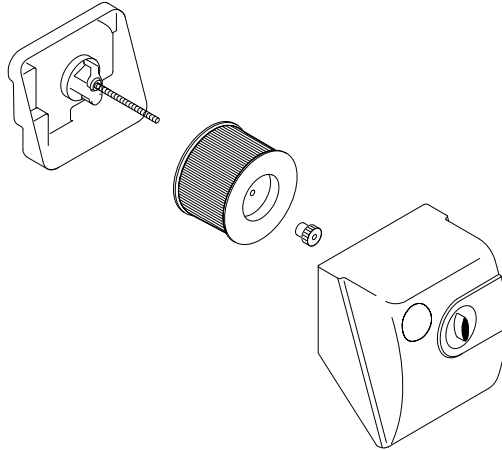
► Componenten niet met benzine of andere oplosmiddelen reinigen.

---

► Machine na elk gebruik met water reinigen.

Er mogen geen hogedrukreinigers of chemische middelen gebruikt worden.

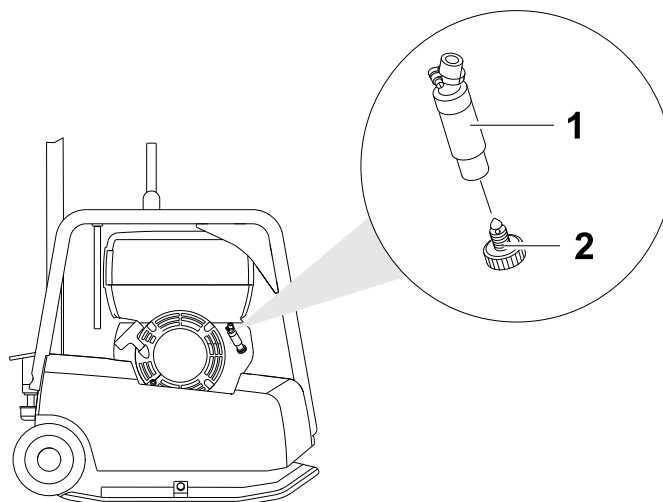
### 10.2.2 Luchtfilter reinigen



**Hinweis:** Als de motor begint te roken en tegelijkertijd het motorvermogen afneemt, dan is dit een teken dat het filter verstopt is.

1. Plaats de machine recht op een vlakke ondergrond.
2. Schakel de motor uit.
3. Trek het patroon eruit en maak dit schoon. Klop het patroon daartoe licht uit, zodat de stof uit het papieren element valt.
4. Reinig het filterhuis niet met perslucht, maar handmatig met een schone doek! Let erop dat u het vuil in de behuizing niet in de inlaatopening van de motor veegt.

## 10.2.3 Waterafscheider controleren

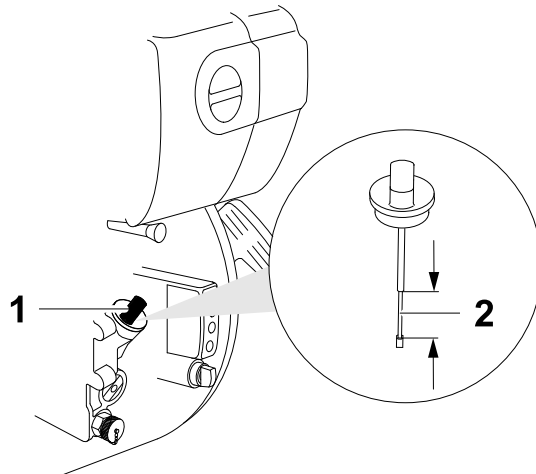


| Nr. | Omschrijving  |
|-----|---------------|
| 1   | Kijkglas      |
| 2   | Afvoerschroef |

1. Plaats de machine recht op een vlakke ondergrond.
2. Schakel de motor uit.
3. Controleer of er water in het kijkglas van de waterafscheider zit.
4. Schroef indien nodig de afvoerschroef los en vang het water op in een opvangbak.  
Als er in plaats van water brandstof ontsnapt, draai dan de afvoerschroef weer vast.

**Hinweis:** Voer het afgetapte water af overeenkomstig de geldende voorschriften voor milieubescherming.

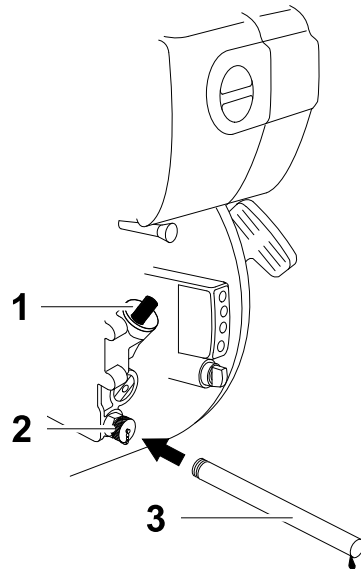
### 10.2.4 Motoroliepeil controleren



| Nr. | Omschrijving |
|-----|--------------|
| 1   | Oliepeilstok |
| 2   | Markering    |

1. Plaats de machine recht op een vlakke ondergrond.
2. Schakel de motor uit.
3. Verwijder vuil rond de oliepeilstok.
4. Schroef de oliepeilstok eruit en veeg hem met een schone, pluisvrije doek af.
5. Oliepeilstok opnieuw indraaien en er weer uitdraaien.
6. Controleren: het oliepeil moet tussen de onderste en de bovenste markering liggen.
7. Vul zo nodig de motorolie bij via de opening, tot de bovenste markering van de oliepeilstok (voor oliesoorten zie het hoofdstuk *Technische gegevens*).
8. Draai de oliepeilstok weer terug en draai hem handvast.



**10.2.5 Motorolie vervangen**


| Nr. | Omschrijving        | Nr. | Omschrijving    |
|-----|---------------------|-----|-----------------|
| 1   | Oliepeilstok        | 3   | Olieafstapslang |
| 2   | Olievervangingsklep |     |                 |

**Hinweis:** Het werkvlak moet zijn bedekt met een waterbestendige folie om de bodem te beschermen (milieubescherming).

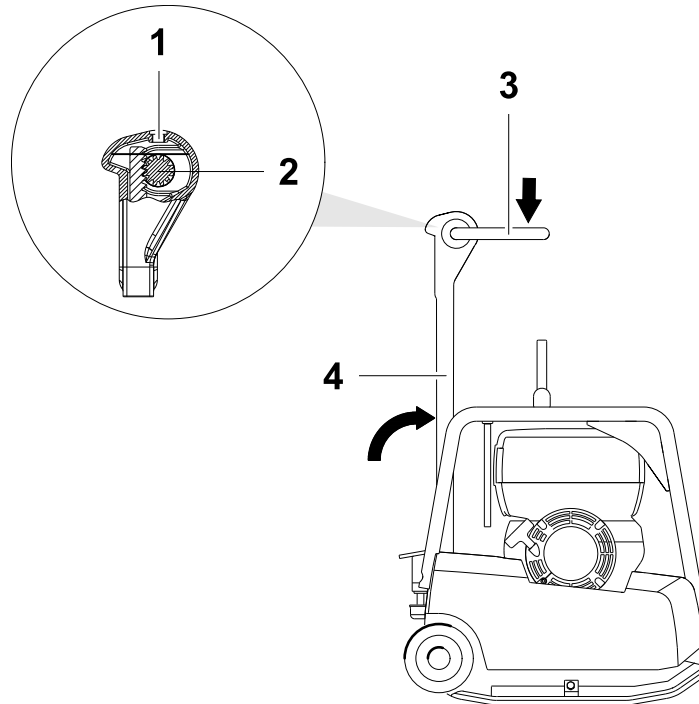
**Hinweis:** Tap de olie af als de motor nog warm is om een snelle en volledige aftapping te garanderen.

1. Plaats de machine recht op een vlakke ondergrond.
2. Breng de motor op handwarme temperatuur, door hem te laten afkoelen of door hem te laten lopen.
3. Schakel de motor uit.
4. Schroef de oliepeilstok los en verwijder deze.
5. Draai de olieaftapslang op de olievervangingsklep.  
Vang de afgetapte olie op in een geschikte opvangbak en voer deze af.
6. Vul de olie via de vulopening bij en controleer het oliepeil.  
Voor oliehoeveelheden en oliespecificaties, zie het hoofdstuk *Technische gegevens*.
7. Draai de olieaftapslang los en draai de olievervangingsklep weer vast.
8. Draai de oliepeilstok weer terug en draai hem handvast.

**Hinweis:**

Voer de olie af overeenkomstig de geldende voorschriften voor milieubescherming.

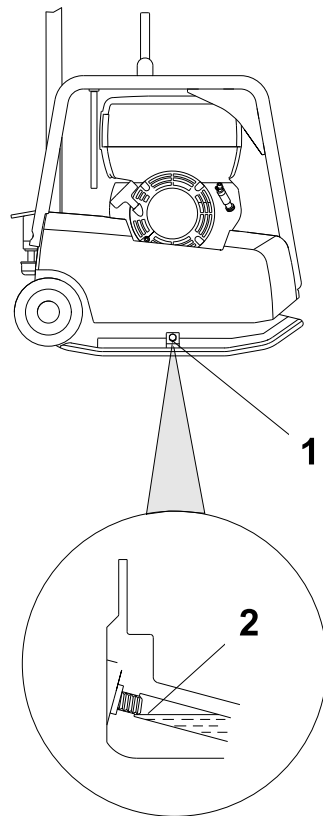
### 10.2.6 Hydraulisch-oliepeil controleren/bijvullen



| Nr. | Omschrijving | Nr. | Omschrijving  |
|-----|--------------|-----|---------------|
| 1   | Vulgat       | 3   | Schakelbeugel |
| 2   | Tandwiel     | 4   | Stuurbeugel   |

1. Plaats de machine recht op een vlakke ondergrond.
2. Schakel de motor uit.
3. Laat het apparaat afkoelen.
4. Zet de stuurbeugel verticaal en zet deze vast.
5. Zet de schakelbeugel in de voorloopstand.
6. Verwijder vuil rond het vulgat.
7. Controleren: Het oliepeil moet zich aan de bovenzijde van het tandwiel bevinden.
8. Open het vulgat.
9. Vul indien nodig nieuwe hydraulische olie bij via het vulgat, tot aan de bovenrand van het tandwiel.  
Voor de oliespecificaties, zie het hoofdstuk *Technische gegevens*.
10. Sluit het vulgat en draai dit vast.

**Hinweis:** De hydraulische besturing is zelfontluchtend.

**10.2.7 Oliepeil trilelement controleren**


| Nr. | Omschrijving              |
|-----|---------------------------|
| 1   | Vulgat                    |
| 2   | Begin van de schroefdraad |

1. Plaats de machine recht op een vlakke ondergrond.
2. Schakel de motor uit.
3. Laat het apparaat afkoelen.
4. Verwijder vuil rond het vulgat.

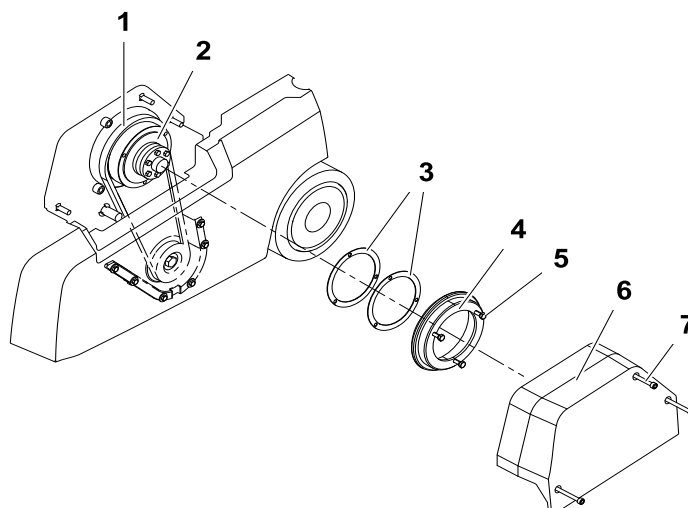

**WARNING**

Er kan hete trilelementolie uitlopen en brandwonden veroorzaken.

- ▶ Open de afsluitschroef van het trilelement niet wanneer de trilelementolie nog heet is.
- ▶ Laat het apparaat afkoelen.

5. Open het vulgat.
6. Controleren: het oliepeil moet tot aan het begin van de schroefdraad van het vulgat reiken.
7. Vul indien nodig de olie van het trilelement bij via het vulgat.
8. Sluit het vulgat en draai dit met een momentsleutel vast met een draaimoment van 100 Nm.

### 10.2.8 V-snaar van het trilelement spannen



| Nr. | Omschrijving        | Nr. | Omschrijving        |
|-----|---------------------|-----|---------------------|
| 1   | V-snaar             | 5   | Schroeven (3 stuks) |
| 2   | V-snaarschijf motor | 6   | V-snaarbescherming  |
| 3   | Schijf              | 7   | Schroeven (3 stuks) |
| 4   | V-snaarschijfhelft  |     |                     |

1. Plaats de machine recht op een vlakke ondergrond.
2. Schakel de motor uit.
3. Laat het apparaat afkoelen.
4. Verwijder de V-riembeschermpak.
5. Schroef de v-snaarschijven van de motor los en verwijder de buitenste v-snaarschijfhelft.
6. Verwijder genoeg tussenschijven (normaal gesproken is één schijf voldoende).
7. Monteer de verwijderde tussenschijf op de buitenkant van de v-snaarschijfhelft.
8. Zet de v-snaarschijfhelft vast en draai deze rondom vast met 3 schroeven met een draaimoment van 10 Nm.  
**Hinweis:** Draai hierbij aan de v-snaarschijfhelften, om te voorkomen dat de v-snaar bekneld raakt.
9. Monteer de V-riembeschermpak. Schroeven met een momentsleutel met 10 Nm vastdraaien.
10. Laat de machine kort lopen.
11. Schroeven evt. nog eens aandraaien.

## 11 Oplossen van storingen

In de onderstaande tabel staan mogelijke storingen, de oorzaken en mogelijke oplossingen vermeld.

Voor storingen die u niet zelf kunt oplossen, neemt u contact op met uw Wacker Neuson-contactpersoon.

| Storing                                 | Oorzaak  | Oplossing   |
|---|--|---|
| Snelheid achteruit te laag.             | Te weinig hydraulische olie in de stuurbeugel. | Hydraulische olie bijvullen.  |
| Snelheid vooruit te laag.               | Te veel hydraulische olie in de stuurbeugel.   | Oliepeil conform de markering corrigeren.                           |
| Geen voorloop.                          | Mechanische storing.                           | Laat het apparaat repareren. *                                      |
| Verlies van hydraulische olie.          | Lekkages, hydraulische slang deffect.          | Laat het apparaat repareren. *                                      |
| De motor kan niet worden gestart.       | Gashendel in positie 0.                        | Zet de gashendel in op positie 1.                                   |
|   | Geen brandstof bij de injectiepomp.            | Vul brandstof bij. Controleer de gehele brandstoftoevoer.           |
|   |  | Controleer de inlaatleiding naar de motor en het brandstoffilter. * |
|   | Onjuiste klepspeling.                          | Klepspeling controleren, evt. afstellen. *                          |
|   | Klep versleten.                                | Laat het apparaat repareren. *                                      |
|   | Cilinder en/of zuigerveer versleten.           |   |
|   | Injector werkt niet.                           |   |
| Geen trilling bij lopende motor.        | V-snaar versleten.                             | Vervang de v-snaar.   |
|   | Koppelingsvoeringen versleten.                 | Vervang de koppelingsvoeringen. *                                   |
| Het laadindicatielampje gaat niet uit.  | Dynamo defect.                                 | Laat het apparaat repareren. *                                      |
|   | Regelaar defect.                               |   |
| Het olie-indicatielampje gaat niet uit. | Het motoroliepeil is te laag.                  | Vul motorolie bij.  |

\* Laat deze werkzaamheden door de servicedienst van uw Wacker Neuson-vertegenwoordiger uitvoeren.

## 11.1 Extern starten



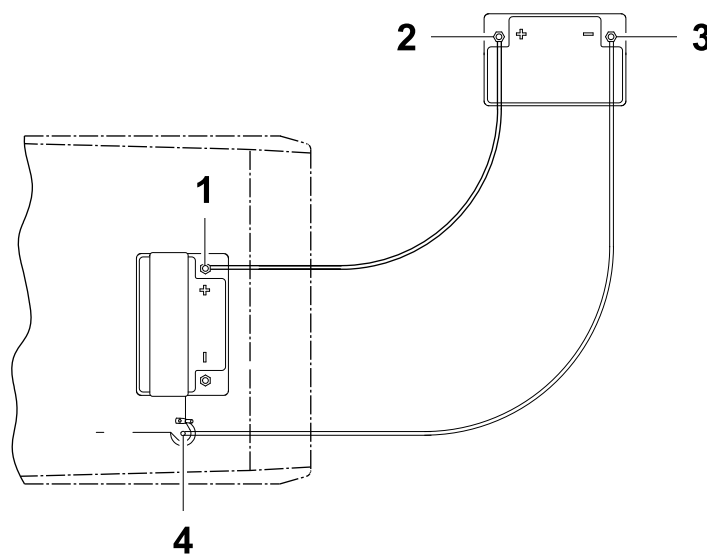
### WARNUNG

Explosiegevaar door knalgas.

Letselgevaar door opspattend zuur.

- ▶ Draag een veiligheidsbril en zuurbestendige veiligheidshandschoenen.
- ▶ De externe accu en accu van de machine moeten dezelfde spanning (12V) hebben.
- ▶ Voorkom kortsluiting door de verkeerde polen met elkaar te verbinden (plus naar plus, min naar min).
- ▶ Houd de juiste volgorde aan bij het aansluiten van de startkabel.

**Hinweis:** Gebruik uitsluitend geïsoleerde startkabels met een doorsnede van minimaal 16 mm<sup>2</sup>.



Neem bij een externe start met een externe accu de volgende aansluitvolgorde in acht:

1. Sluit de rode startkabel met een tang aan op de positieve pool (1) van de ontladen accu.
2. Sluit de andere klem van de rode startkabel aan op de positieve pool van de externe accu (2).
3. Sluit de zwarte startkabel met een tang aan op de negatieve pool (3) van de externe accu.
4. Sluit de andere klem van de zwarte startkabel aan op de massa (4) van het apparaat, bijv. op de motorsteun.
5. Start de motor (max. 15 seconden) en laat deze draaien.
6. Het loskoppelen vindt plaats in omgekeerde volgorde. Verwijder eerst de zwarte en vervolgens de rode startkabel.

## 12 Afvalverwerking

### 12.1 Weggooien van accu's

De machine bevat één of meerdere batterijen of accu's (hierna gezamenlijk "de accu" genoemd). Wanneer de accu op de juiste manier wordt weggegooid, worden negatieve gevolgen voor mens en milieu voorkomen, kunnen schadelijke stoffen doelgericht worden verwerkt en kunnen waardevolle grondstoffen worden hergebruikt.

#### Voor klanten in EU-landen

Deze accu's vallen onder de Europese richtlijn voor (oude) batterijen en (oude) accu's alsmede de bijbehorende landelijk wetgevingen. De accurichtlijn geeft daarbij het kader voor een voor de hele EU geldende omgang met accu's.



De accu is voorzien van het hiernaast getoonde symbool van een doorgestreepte vuilnisbak. Onder dit symbool bevindt zich bovendien een aanduiding voor de schadelijke stof die het bevat, namelijk "Pb" voor lood, "Cd" voor cadmium en "Hg" voor kwik.

**Accu's mogen niet met het normale huisvuil worden weggegooid!** Als eindgebruiker mag u gebruikte accu's alleen weggooien via de fabrikant of de handelaar of ze eventueel afgeven bij speciaal daarvoor bedoelde verzamelpunten (wettelijke teruggaveplicht). Het afgeven van accu's is gratis. Handelaren en fabrikant zijn verplicht deze accu's terug te nemen en conform de richtlijnen te recyclen of als bijzonder afval weg te gooien (wettelijke terugnameplicht).

U kunt de bij Wacker Neuson aangeschafte accu's ook na gebruik kosteloos aan Wacker Neuson teruggeven. Als de accu's niet persoonlijk bij een van de vestigingen van Wacker Neuson afgegeven kan worden, dan dienen eventuele aanwijzingen hierover in het koopcontract resp. in de algemene voorwaarden van uw verkooppunt in acht genomen te worden.

#### Voor klanten in andere landen

Wacker Neuson adviseert u daarom de accu's niet met het normale huisvuil weg te gooien, maar ze af te geven voor gescheiden en milieuvriendelijke afvalverwerking. Ook nationale richtlijnen verplichten soms tot de gescheiden afvalverwerking van accu's. Op die manier verzekert u zich ervan dat de accu volgens de nationaal geldende voorschriften weggegooid wordt.

---

## 13 Toebehoren

Voor het apparaat wordt een uitgebreid pakket toebehoren aangeboden.  
Informatie over de afzonderlijke toebehoren is verkrijgbaar in het internet onder  
[www.wackerneuson.com](http://www.wackerneuson.com).



## 14 Technische gegevens

### 14.1 DPU2540, DPU2550, DPU2560

| Omschrijving  | Eenheid             | DPU 2540H         | DPU2550H   | DPU 2560H  | DPU 2560Hts |
|---|---------------------|-------------------|------------|------------|-------------|
| Artikelnr.  |                     | 5000610035        | 5000610036 | 5000610037 | 5000610038  |
| Motornr.  |                     | 5100055412        | 5100055412 | 5100055412 | 5100055412  |
| Centrifugaalkracht  | kN                  | 25,00             | 25,00      | 25,00      | 25,00       |
| Trillingen  | Hz                  | 90                | 90         | 90         | 90          |
|   | 1/min               | 5400              | 5400       | 5400       | 5400        |
| Capaciteit*   | m <sup>2</sup> /uur | 456               | 540        | 612        | 756         |
| Voorloop  | m/min               | 19,0              | 18,0       | 17,0       | 21,0        |
| Stijgvermogen   | %                   | 46,6              | 46,6       | 46,6       | 46,6        |
| Lengte (stuurbeugel in werkstand)                             | mm                  | 1292              | 1292       | 1292       | 1292        |
| Breedte   | mm                  | 400               | 500        | 600        | 600         |
| Hoogte  | mm                  | 1097              | 1097       | 1097       | 1097        |
| Bedrijfsgewicht   | kg                  | 160               | 166        | 171        | 171         |
| Doorrijhoogte   | mm                  | 736 – 846         | 736 – 846  | 736 – 846  | 736 – 846   |
| Nominaal vermogen**   | kW                  | 3,1               | 3,1        | 3,1        | 3,1         |
| Nominaal toerental  | 1/min               | 2800              | 2800       | 2800       | 2800        |
| Hoeveelheid trilelementolie                                   | l                   | 0,60              | 0,60       | 0,60       | 0,60        |
| Type trilelementolie  |                     | M 75W-90 API GL-4 |            |            |             |
| Hoeveelheid hydrauliekolie                                    | l                   | 0,4               | 0,4        | 0,4        | 0,4         |
| Type hydrauliekolie   |                     | MR 520            | MR 520     | MR 520     | MR 520      |
| Opslagtemperatuur   | °C                  | -7 – +45          | -7 – +45   | -7 – +45   | -7 – +45    |
| Bedrijfstemperatuur   | °C                  | -7 – +45          | -7 – +45   | -7 – +45   | -7 – +45    |
| Geluidsniveau bij de bestuurder L <sub>pA</sub>               | dB(A)               | 86                | 86         | 86         | 86          |
| Norm  |                     | EN 500-4          |            |            |             |
| Geluidsniveau L <sub>WA</sub> gemeten gegarandeerd            | dB(A)               | 106               | 106        | 106        | 106         |
|   |                     | 108               | 108        | 108        | 108         |
| Norm  |                     | EN 500-4          |            |            |             |
| Totale trillingswaarde a <sub>hv</sub>                        | m/s <sup>2</sup>    | 2,7               | 2,7        | 2,7        | 2,7         |
| Norm  |                     | EN 500-4          |            |            |             |
| Meetonzekerheid van de totale trillingswaarde a <sub>hv</sub> | m/s <sup>2</sup>    | 0,5               | 0,5        | 0,5        | 0,5         |

| Omschrijving   | Eenheid | DPU 2540H | DPU2550H | DPU 2560H | DPU 2560Hts |
|--|---------|-----------|----------|-----------|-------------|
| * Afhankelijk van de bodemgesteldheid.   |         |           |          |           |             |
| ** Komt overeen met het geïnstalleerde nominale vermogen conform richtlijn 2000/14/EG. |         |           |          |           |             |

**14.2 DPU3050**

| Omschrijving   | Eenheid             | DPU 3050H         | DPU 3050H US | DPU 3050He |
|--|---------------------|-------------------|--------------|------------|
| Artikelnr.   |                     | 5000610039        | 5100000310   | 5000610298 |
| Motornr.   |                     | 5100043172        | 5100038553   | 5100043173 |
| Centrifugaalkracht   | kN                  | 30,00             | 30,00        | 30,00      |
| Trillingen   | Hz                  | 90                | 90           | 90         |
|  | 1/min               | 5400              | 5400         | 5400       |
| Capaciteit*  | m <sup>2</sup> /uur | 570               | 570          | 570        |
| Voorloop   | m/min               | 19,0              | 19,0         | 19,0       |
| Stijgvermogen  | %                   | 46,6              | 46,6         | 46,6       |
| Lengte (stuurbeugel in werkstand)  | mm                  | 1295              | 1295         | 1295       |
| Breedte  | mm                  | 500               | 500          | 500        |
| Hoogte   | mm                  | 1101              | 1101         | 1101       |
| Bedrijfgewicht   | kg                  | 181               | 181          | 206        |
| Doorrijhoogte  | mm                  | 777 – 887         | 777 – 887    | 777 – 887  |
| Nominaal vermogen**  | kW                  | 4,2               | 4,2          | 4,2        |
| Nominaal toerental   | 1/min               | 2800              | 2800         | 2800       |
| Hoeveelheid trilelementolie  | l                   | 0,60              | 0,60         | 0,60       |
| Type trilelementolie   |                     | M 75W-90 API GL-4 |              |            |
| Hoeveelheid hydrauliekolie   | l                   | 0,4               | 0,4          | 0,4        |
| Type hydrauliekolie  |                     | MR 520            | MR 520       | MR 520     |
| Opslagtemperatuur  | °C                  | -7 – +45          | -7 – +45     | -7 – +45   |
| Bedrijfstemperatuur  | °C                  | -7 – +45          | -7 – +45     | -7 – +45   |
| Geluidsniveau bij de bestuurder L <sub>pA</sub>  | dB(A)               | 93                | 93           | 93         |
|  | Norm                | EN 500-4          |              |            |
| Geluidsniveau L <sub>WA</sub> gemeten gegarandeerd                                     | dB(A)               | 107<br>108        | 107<br>108   | 107<br>108 |
|  | Norm                | EN 500-4          |              |            |
| Totale trillingswaarde a <sub>hV</sub>   | m/s <sup>2</sup>    | 3,6               | 3,6          | 3,6        |
|  | Norm                | EN 500-4          |              |            |
| Meetonzekerheid van de totale trillingswaarde a <sub>hV</sub>                          | m/s <sup>2</sup>    | 0,5               | 0,5          | 0,5        |
| * Afhankelijk van de bodemgesteldheid.   |                     |                   |              |            |
| ** Komt overeen met het geïnstalleerde nominale vermogen conform richtlijn 2000/14/EG. |                     |                   |              |            |

## 14.3 DPU3060, DPU3070

| Omschrijving   | Eenheid             | DPU 3060H         | DPU 3070H  | DPU 3060Hts | DPU 3060Hets |
|--|---------------------|-------------------|------------|-------------|--------------|
| Artikelnr.   |                     | 5000610040        | 5000610041 | 5000610042  | 5000610302   |
| Motornr.   |                     | 5100043172        | 5100043172 | 5100043172  | 5100043173   |
| Centrifugaalkracht   | kN                  | 30,00             | 30,00      | 30,00       | 30,00        |
| Trillingen   | Hz                  | 90                | 90         | 90          | 90           |
|  | 1/min               | 5400              | 5400       | 5400        | 5400         |
| Capaciteit*  | m <sup>2</sup> /uur | 648               | 714        | 792         | 792          |
| Voorloop   | m/min               | 18,0              | 17,0       | 22,0        | 22,0         |
| Stijgvermogen  | %                   | 46,6              | 46,6       | 46,6        | 46,6         |
| Lengte (stuurbeugel in werkstand)  | mm                  | 1295              | 1295       | 1295        | 1295         |
| Breedte  | mm                  | 600               | 700        | 600         | 600          |
| Hoogte   | mm                  | 1101              | 1101       | 1101        | 1101         |
| Bedrijfgewicht   | kg                  | 190               | 195        | 190         | 215          |
| Doorrijhoogte  | mm                  | 777 – 887         | 777 – 887  | 777 – 887   | 777 – 887    |
| Nominaal vermogen**  | kW                  | 4,2               | 4,2        | 4,2         | 4,2          |
| Nominaal toerental   | 1/min               | 2800              | 2800       | 2800        | 2800         |
| Hoeveelheid trilelementolie  | l                   | 0,60              | 0,60       | 0,60        | 0,60         |
| Type trilelementolie   |                     | M 75W-90 API GL-4 |            |             |              |
| Hoeveelheid hydrauliekolie   | l                   | 0,4               | 0,4        | 0,4         | 0,4          |
| Type hydrauliekolie  |                     | MR 520            | MR 520     | MR 520      | MR 520       |
| Opslagtemperatuur  | °C                  | -7 – +45          | -7 – +45   | -7 – +45    | -7 – +45     |
| Bedrijfstemperatuur  | °C                  | -7 – +45          | -7 – +45   | -7 – +45    | -7 – +45     |
| Geluidsniveau bij de bestuurder L <sub>pA</sub>  | dB(A)               | 93                | 93         | 93          | 93           |
| Norm   |                     | EN 500-4          |            |             |              |
| Geluidsniveau L <sub>WA</sub> gemeten gegarandeerd                                     | dB(A)               | 107               | 107        | 107         | 107          |
|  |                     | 108               | 108        | 108         | 108          |
| Norm   |                     | EN 500-4          |            |             |              |
| Totale trillingswaarde a <sub>hV</sub>   | m/s <sup>2</sup>    | 3,2               | 3,2        | 3,3         | 3,3          |
| Norm   |                     | EN 500-4          |            |             |              |
| Meetonzekerheid van de totale trillingswaarde a <sub>hV</sub>                          | m/s <sup>2</sup>    | 0,5               | 0,5        | 0,5         | 0,5          |
| * Afhankelijk van de bodemgesteldheid.   |                     |                   |            |             |              |
| ** Komt overeen met het geïnstalleerde nominale vermogen conform richtlijn 2000/14/EG. |                     |                   |            |             |              |


**14.4 DPU3750, DPU3760**

| Omschrijving   | Eenheid             | DPU<br>3750Hts    | DPU<br>3750Hts US | DPU<br>3750Hets | DPU<br>3760Hts | DPU<br>3760Hets |
|--|---------------------|-------------------|-------------------|-----------------|----------------|-----------------|
| Artikelnr.   |                     | 5000610321        | 5100000311        | 5000610322      | 5000610358     | 5000610359      |
| Motornr.   |                     | 5100043172        | 5100038553        | 5100043173      | 5100043172     | 5100043173      |
| Centrifugaalkracht   | kN                  | 37,00             | 37,00             | 37,00           | 37,00          | 37,00           |
| Trillingen   | Hz                  | 90                | 90                | 90              | 90             | 90              |
|  | 1/min               | 5400              | 5400              | 5400            | 5400           | 5400            |
| Capaciteit*  | m <sup>2</sup> /uur | 720               | 720               | 720             | 828            | 828             |
| Voorloop   | m/min               | 24,0              | 24,0              | 24,0            | 23,0           | 23,0            |
| Stijgvermogen  | %                   | 46,6              | 46,6              | 46,6            | 46,6           | 46,6            |
| Lengte (stuurbeugel in werkstand)  | mm                  | 1295              | 1295              | 1295            | 1295           | 1295            |
| Breedte  | mm                  | 500               | 500               | 500             | 600            | 600             |
| Hoogte   | mm                  | 1101              | 1101              | 1101            | 1101           | 1101            |
| Bedrijfgewicht   | kg                  | 247               | 247               | 265             | 256            | 274             |
| Doorrijhoogte  | mm                  | 777 – 887         | 777 – 887         | 777 – 887       | 777 – 887      | 777 – 887       |
| Nominaal vermogen**  | kW                  | 4,2               | 4,2               | 4,2             | 4,2            | 4,2             |
| Nominaal toerental   | 1/min               | 2800              | 2800              | 2800            | 2800           | 2800            |
| Hoeveelheid trilelementolie  | l                   | 0,60              | 0,60              | 0,60            | 0,60           | 0,60            |
| Type trilelementolie   |                     | M 75W-90 API GL-4 |                   |                 |                |                 |
| Hoeveelheid hydrauliekolie   | l                   | 0,4               | 0,4               | 0,4             | 0,4            | 0,4             |
| Type hydrauliekolie  |                     | MR 520            | MR 520            | MR 520          | MR 520         | MR 520          |
| Opslagtemperatuur  | °C                  | -15 – +45         | -15 – +45         | -15 – +45       | -15 – +45      | -15 – +45       |
| Bedrijfstemperatuur  | °C                  | -15 – +45         | -15 – +45         | -15 – +45       | -15 – +45      | -15 – +45       |
| Geluidsniveau bij de bestuurder L <sub>pA</sub>  | dB(A)               | 86                | 86                | 86              | 86             | 86              |
| Norm   |                     | EN 500-4          |                   |                 |                |                 |
| Geluidsniveau L <sub>VVA</sub> gemeten gegarandeerd                                    | dB(A)               | 106<br>108        | 106<br>108        | 106<br>108      | 106<br>108     | 106<br>108      |
| Norm   |                     | EN 500-4          |                   |                 |                |                 |
| Totale trillingswaarde a <sub>hV</sub>   | m/s <sup>2</sup>    | 2,5               | 2,5               | 2,5             | 2,5            | 2,5             |
| Norm   |                     | EN 500-4          |                   |                 |                |                 |
| Meetonzekerheid van de totale trillingswaarde a <sub>hV</sub>                          | m/s <sup>2</sup>    | 0,5               | 0,5               | 0,5             | 0,5            | 0,5             |
| * Afhankelijk van de bodemgesteldheid.   |                     |                   |                   |                 |                |                 |
| ** Komt overeen met het geïnstalleerde nominale vermogen conform richtlijn 2000/14/EG. |                     |                   |                   |                 |                |                 |

## 14.5 Verbrandingsmotor

| Omschrijving   | Eenheid         |                  |            |                     |  |
|--|-----------------|------------------|------------|---------------------|--|
| Fabrikant  |                 | Hatz             | Hatz       | Hatz                | Hatz   |
| Motornr.   |                 | 5100055412       | 5100043172 | 5100038553          | 5100043173   |
| Motor type   |                 | 1B20-7-327       | 1B30-2-310 | 1B30-2-274<br>(DOC) | 1B30-2-311   |
| Verbrandingstype   |                 | Viertakt         |            |                     |  |
| Koeling  |                 | Luchtkoeling     |            |                     |  |
| Cilinders  |                 | 1                |            |                     |  |
| Cilinderinhoud   | cm <sup>3</sup> | 243              | 347        |                     |  |
| Hellingshoek max.  | °               | 25,0             |            |                     |  |
| Brandstof type   |                 | Diesel EN 590    |            |                     |  |
| Brandstofverbruik  | l/h             | 0,4              | 0,6        |                     |  |
| Tankinhoud   | l               | 3,0              | 5,0        |                     |  |
| Oliespecificaties  |                 | SAE 10W40        |            |                     |  |
| Olievulling max.   | l               | 0,9              | 1,1        |                     |  |
| Motorvermogen max.   | kW              | 3,5              | 5,4        |                     |  |
| Toerental  | 1/min           | 3600             |            |                     |  |
| Norm   |                 | ISO 3046-1       |            |                     |  |
| Emissienorm  |                 | EU fase V        |            | US Tier 4           | EU fase V  |
| CO <sub>2</sub> emissie*   | g/kWh           | 986,79           |            |                     |  |
| Uitlaatgasnabehandelingssysteem  |                 | –                | –          | DOC                 | –  |
| Luchtfilter  |                 | Drogeluchtfilter |            |                     |  |
| Startertype  |                 | Terugslagstarter |            |                     |  |
| Accuspanning   | V               | –                |            |                     | Speciale<br>Wacker Neuson<br>startaccu voor<br>trilplaten, -12 V,<br>18 Ah |
| Accucapaciteit (nominale waarde)   | Ah              | –                |            |                     |  |
| * Bepaalde waarde van de CO <sub>2</sub> -uitstoot tijdens de motorcertificering, zonder rekening te houden met de toepassing op de machine. |                 |                  |            |                     |  |



## EG-Verklaring van Overeenstemming

### Fabrikant

Wacker Neuson Produktion GmbH & Co. KG, Wackerstraße 6, D-85084 Reichertshofen  
Het opstellen van deze conformiteitsverklaring valt volledig onder de verantwoordelijkheid van de fabrikant.

|                                 |  |
|---------------------------------|--|
| <b>Product</b>                  | <b>DPU2540, DPU2550, DPU2560</b>               |
| Productsoort                    | Trilplaat                                      |
| Productfunctie                  | Verdichten van de bodem                        |
| Materiaalnummer                 | 5000610035, 5000610036, 5000610037, 5000610038 |
| Geïnstalleerd nominaal vermogen | 3,1 kW   |
| Gemeten geluidsniveau           | 106 dB(A)                                      |
| Gegarandeerd geluidsniveau      | 108 dB(A)                                      |

### Procedure voor beoordeling van conformiteit

2000/14/EG, Bijlage VIII

### Aangemelde instantie

TÜV Rheinland LGA Products GmbH, Tillystr. 2, D-90431 Nürnberg (NB 0197)

### Richtlijnen en normen

Hiermee verklaren wij dat dit product voldoet aan de desbetreffende bepalingen en voorschriften van de volgende richtlijnen en normen:

2006/42/EG, 2000/14/EG, EN 500-1:2006 + A1:2009, EN 500-4:2011

### Verantwoordelijke persoon voor technische documenten

Wacker Neuson Produktion GmbH & Co. KG, Wackerstraße 6, D-85084 Reichertshofen

Reichertshofen, 30.08.2019

Helmut Bauer  
Directeur



## EG-Verklaring van Overeenstemming

### Fabrikant

Wacker Neuson Produktion GmbH & Co. KG, Wackerstraße 6, D-85084 Reichertshofen  
Het opstellen van deze conformiteitsverklaring valt volledig onder de verantwoordelijkheid van de fabrikant.

|                                 |  |
|---------------------------------|--|
| <b>Product</b>                  | <b>DPU3050, DPU3060, DPU3070</b>                                       |
| Productsoort                    | Trilplaat  |
| Productfunctie                  | Verdichten van de bodem  |
| Materiaalnummer                 | 5000610039, 5000610298, 5000610040, 5000610041, 5000610042, 5000610302 |
| Geïnstalleerd nominaal vermogen | 4,2 kW   |
| Gemeten geluidsniveau           | 107 dB(A)  |
| Gegarandeerd geluidsniveau      | 108 dB(A)  |

### Procedure voor beoordeling van conformiteit

2000/14/EG, Bijlage VIII

### Aangemelde instantie

TÜV Rheinland LGA Products GmbH, Tillystr. 2, D-90431 Nürnberg (NB 0197)

### Richtlijnen en normen

Hiermee verklaren wij dat dit product voldoet aan de desbetreffende bepalingen en voorschriften van de volgende richtlijnen en normen:

2006/42/EG, 2000/14/EG, EN 500-1:2006 + A1:2009, EN 500-4:2011

### Verantwoordelijke persoon voor technische documenten

Wacker Neuson Produktion GmbH & Co. KG, Wackerstraße 6, D-85084 Reichertshofen

Reichertshofen, 30.08.2019

Helmut Bauer

Directeur





## EG-Verklaring van Overeenstemming

### Fabrikant

Wacker Neuson Produktion GmbH & Co. KG, Wackerstraße 6, D-85084 Reichertshofen  
Het opstellen van deze conformiteitsverklaring valt volledig onder de verantwoordelijkheid van de fabrikant.

|                                 |  |
|---------------------------------|--|
| <b>Product</b>                  | <b>DPU3750, DPU3760</b>                        |
| Productsoort                    | Trilplaat                                      |
| Productfunctie                  | Verdichten van de bodem                        |
| Materiaalnummer                 | 5000610321, 5000610322, 5000610358, 5000610359 |
| Geïnstalleerd nominaal vermogen | 4,2 kW   |
| Gemeten geluidsniveau           | 106 dB(A)                                      |
| Gegarandeerd geluidsniveau      | 108 dB(A)                                      |

### Procedure voor beoordeling van conformiteit

2000/14/EG, Bijlage VIII

### Aangemelde instantie

TÜV Rheinland LGA Products GmbH, Tillystr. 2, D-90431 Nürnberg (NB 0197)

### Richtlijnen en normen

Hiermee verklaren wij dat dit product voldoet aan de desbetreffende bepalingen en voorschriften van de volgende richtlijnen en normen:

2006/42/EG, 2000/14/EG, EN 500-1:2006 + A1:2009, EN 500-4:2011

### Verantwoordelijke persoon voor technische documenten

Wacker Neuson Produktion GmbH & Co. KG, Wackerstraße 6, D-85084 Reichertshofen

Reichertshofen, 30.08.2019

Helmut Bauer

Directeur





